

**TURISME**

*Els interminables i ja desapareguts estius de la burgesia dedicats a l'oci i al bany reviu en una mostra del Museu d'Arenys de Mar.*

# L'estiueig d'abans

**NATÀLIA FARRÉ**  
 Arenys de Mar

El *Fletxa d'or*, un tren que enllaça Barcelona amb Caldeses sense parades per traslladar jugadors al Casino Colón. Un passeig monumental de més d'un quilòmetre a la Garriga, municipi balneari per excel·lència. I casetes a la platja per canviar els enagos i la cotilla per llargs vestits (literal) de bany, en tota la costa. Vestigis d'un temps en què no es feien vacances, s'estiuejava. Les elits, per descomptat. Perquè no tothom s'ho podia permetre, ja que canviar de domicili durant dos, tres o quatre mesos amb la família i el servei a sobre es necessitaven recursos. Econòmics, bàsicament. Així que el sa i ocios acte de l'estiueig l'exercien les classes més acabalades. Burgesia i aristocràcia. Sa i ocios perquè la seva pràctica estava tan vinculada a la salut (al canvi d'aïres i a la presa d'aigües) com a passar-s'ho bé.

Amb aquest passatemps en auge, a meitat del segle XIX, nombroses poblacions catalanes amb balnearis, fonts o mar es van omplir cada estiu (i durant dèca-

des) amb les anomenades «colònies de forasters». I amb ells van arribar les festes i un nou urbanisme esquitxat de modernisme i noucentisme en forma de torres, jardins, balnearis, casinos i hotels. De tot això, del que va ser i de l'empremta que n'ha quedat parla *Estiueig de proximitat 1850-1950*, una mostra amb el segell de la Diputació de Barcelona que llueix al Museu d'Arenys de Mar (fins al 31 d'octubre). I promet itinerància.

**A la sorra del Garraf**

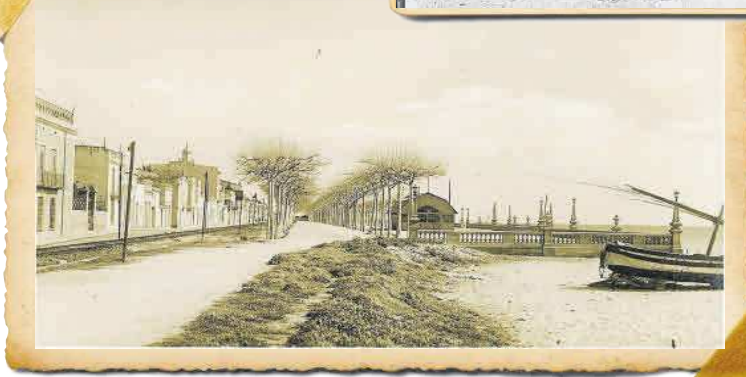
A la mostra mana la burgesia, però també hi ha espai per a la classe treballadora: «Amb la Segona República i la institucionalització de la setmana de vacances pagades va començar un estiu més interclassista, més vinculat a les classes populars.» Paraula de Joaquim Maria Puigvert, comissari de l'exposició, a més de doctor en Història i professor de la UdG. Bon exemple d'això són les casetes del Garraf, petites construccions de fusta que els estiuejants van aixecar a la sorra de la platja homònima. Era un estiueig més auster i curt que el de les elits, que tenien molt més on escollir.



A dalt, un grup de dones passejant per Sitges, una de les principals destinacions d'estiu a la costa catalana, el 1900. A sota, un ball dels molts que es feien durant els mesos estivals, a Sant Andreu de Llavaneres, el 1915.



A dalt, joves practicant salts de trampolí a Calella (1916). A la dreta, dues dones al costat d'una caseta de bany (entre el 1910 i el 1920). I a sota, vista del passeig marítim de Calella, el 1931.



Col·lecció Sebastià Giménez Mirabent / Fons Quim Bertran. Museu Arxiu de Sant Andreu de Llavaneres / Família Boix-Junquera. Arxiu Històric Municipal de Calella / Fons Joaquín Cabezas. Arxiu Municipal del Masnou / Arxiu Històric Municipal de Calella.

Entre les classes acabalades, alguns, com la família del poeta Joan Maragall, es van decantar pel nomadisme, tan aviat se'ls trobava a Caldetes com a Puigcerdà. Els hisendats, en canvi, solien tornar a la casa familiar d'origen. Exemple d'això va ser la família de l'escriptor Josep Maria de Sagarra i les seves estades a la Torre Balldovina de Santa Coloma de Gramanet. Sí, la ciutat metropolitana va ser al seu dia destinació per passar l'estiu, com també ho va ser Montcada i Reixac. «Ara pot sorprendre, però eren poblacions d'estiuieg molt importants, i d'un estiuieg luxós», afirma Puigvert. La mostra pren un radi de 50 quilòmetres des de Barcelona, on hi havia una gran concentració de poblacions amb forasters, amb Sitges, Caldetes, la Garriga i Cardedeu al capdavant.

La proximitat no resulta estranya. «La distància no era només quilomètrica, sinó de temps. Per això les poblacions d'estiuieg coincideixen amb l'expansió de la xarxa ferroviària i explica la concentració al voltant de Barcelona», afirma Puigvert. Arribar-hi era important, però les bondats saludables del destí, també. No en va, la pràctica anava estretament lligada a les idees higienistes de l'aire pur, les aigües medicinals i els banys de mar, a més de l'exercici físic. Però anar a la platja volia dir adaptar-se a la moral de l'època, que incloïa arribar vestit a la vora, per això hi havia les casetes de fusta que abans poblaven la costa.

Salut, però també vida social. Cada població turística tenia un casino on se celebraven festes, es jugava a cartes, es practicava esport i, sobretot, se socialitzava.

De manera endogàmica, això sí. Aquests locals es van aixecar seguint els canons estètics de l'època i sense fer fàstics a l'opulència, igual que les torres, hotels i balnearis. Això va suposar un impacte en el paisatge de les poblacions, igual com el va suposar l'urbanisme: les classes ocioses necessitaven passejos amb ombres. Trobem el de la Garriga, el de Calella i el passeig dels Anglèsos de Caldetes, amb un nom que emula el de Niça.

«L'exposició també pretén ajudar a reflexionar sobre què s'ha de fer amb aquest patrimoni. Hi ha hagut canvis socials i ja no existeix el vell estiuieg, per tant, algunes d'aquestes torres s'han abandonat», diu Puigvert. El comissari sosté que una bona sortida

## Les vacances han deixat un ric patrimoni en poblacions de costa i termals

da per a les que s'han salvat de l'especulació però no de la decadència són la seva conversió en centres culturals o ajuntaments. Com a exemple, serveix l'antic Can Modolell i actualment casa consistorial de Viladecans, una bonica construcció entre modernista i neogòtica. Entre els que van sucumbir al picot, el 1982, té espai propi en la mostra el balneari Lloveras d'Arenys de Mar, que va arribar a acollir Alfons XIII.

Hi ha més històries de les quals només queden vestigis, ja que als 60, l'estat del benestar, els nous costums i el turisme de masses va posar fi al vell estiuieg. ■