

Projectes transformadors

Document d'impacte del programa Escolta Jove



Diputació
Barcelona

www.diba.cat

El projecte Escolta Jove busca impactar en la realitat de les persones joves potenciant polítiques locals de joventut que fomentin el treball en el Medi Obert des d'un Acompanyament Vivencial.

L'Escolta Jove col·loca al i a les professionals de joventut al costat dels i les joves, aportant eines i recursos que facilitin el desenvolupament de competències socioemocionals que els puguin servir al llarg de les seves vides.

Aquest projecte utilitza el Medi Obert com a espai d'interacció amb les persones joves, on es generen els vincles educatius però amb la característica que els i les professionals són convidats a formar part d'aquests ecosistemes. És acompanyament vivencial, perquè la persona jove es converteixi en la protagonista dels seus aprenentatges vitals i de la seva adquisició de competències socioemocionals.

Ens proposem que els i les professionals de joventut siguin els referents per tal que les persones joves tinguin espais de treball psicossocial, es connectin amb els recursos del territori i s'empoderin en el desenvolupament del seu projecte personal.

Per poder acompanyar als ens locals en el desenvolupament de les accions i actuacions vinculades a l'Escolta jove, comptem amb recursos que fomenten el desplegament territorial tant a nivell de capacitació tècnica, com de sistemes de detecció i avaluació, així com amb la creació d'espais tècnics relacionals i de suport econòmic, situant als Serveis de Joventut com a motors de transformació de les persones joves.

En aquest document d'impacte trobareu el balanç del projecte en el període 2020-2023 i una descripció detallada del desplegament del projecte transformador Escolta Jove.



Direcció i coordinació tècnica dels continguts:

Àrea d'Educació, Esports i Joventut de la Diputació de Barcelona.

1a edició: març de 2023

© de l'edició: Diputació de Barcelona

Edició i producció:

Subdirecció d'Imatge Corporativa i Promoció Institucional

Disseny editorial:

dàctils

Autors:

Vanessa Abad Digón

Eva Espuña Viñas

Andrea Barraquer Artís

Montserrat Gimenez Ferrer

Roberto Pescador Fernández de Larrea

Sumari

1. PRESENTACIÓ DEL DIPUTAT	5
2. QUÈ ÉS L'ESCOLTA JOVE?	7
3. ANTECEDENTS. DADES DE PARTIDA DE L'ESCOLTA JOVE	9
4. PRINCIPIS D'INTERVENCIÓ DE L'ESCOLTA JOVE	11
5. METODOLOGIA DE L'ESCOLTA JOVE	13
6. RECURSOS DE L'ESCOLTA JOVE	16
6.1. Suport econòmic	
6.2. Suport tècnic	
6.3. Formació de professionals	
6.4. Xarxa relacional de l'Escolta Jove	
6.5. Materials especialitzats	
6.6. Sistema de monitorització al territori	
7. EL/LA PROFESSIONAL DE L'ESCOLTA JOVE	20
8. APLICACIÓ AL TERRITORI	23
9. TRANSFORMACIONS	28
10. PRODUCTES	31
FONTS BIBLIOGRÀFIQUES	35

Presentació del diputat

01.

Presentació

Arran de la pandèmia es va constatar que els i les joves van viure situacions que fins ara no havien viscut mai i que, com ha resultat, s'han incrementat les necessitats d'atenció i acompanyament vivencial a les persones joves, per la qual cosa, era necessari un reforç directe dels equips locals de joventut. El treball amb joves, per a ser efectiu, demana l'existència d'un vincle que només s'aconsegueix a partir del contacte directe en el seu medi i a través d'unes persones que han de tenir com a referents.

Per donar resposta a aquestes necessitats, a començament d'any 2022, l'Àrea d'Educació, Esports i Joventut a través de l'Oficina del Pla Jove de la Diputació de Barcelona va engegar el programa «Escolta Jove», que, en una primera fase es va adreçar als municipis de més de 20.000 habitants. Enguany s'ha iniciat la segona fase, la qual permetrà fer arribar el programa «Escolta Jove» a la resta de municipis de la província.

Aquest programa es proposa oferir i facilitar als serveis locals de joventut recursos per atendre les necessitats d'informació, orientació i acompanyament vivencial de les persones joves. Aquest acompanyament ha de permetre, també, detectar i gestionar, en fases incipients, casos de vulnerabilitat, trastorns o conflictes latents.

L'abast del programa «Escolta Jove» es concreta en una doble dimensió: d'una banda amb suport econòmic, i de l'altra, amb suport tècnic i material. I ho fa, a més, amb un doble objectiu.

En primer lloc, per reforçar els serveis locals de joventut dels municipis amb personal competent en l'àmbit socioeducatiu i/o de la psicologia social, que treballi en el medi obert. En segon lloc, per reforçar també les funcions d'informació, orientació i acompanyament vivencial de les persones joves, en el marc d'actuacions de prevenció, detecció i intervenció des dels serveis locals de joventut.

Per poder desplegar aquest programa, la Diputació de Barcelona ha fet una inversió de gairebé 6,2 milions d'euros i ha activat recursos formatius i d'acompanyament addicionals per als ens locals. D'altra banda, l'aposta pel suport als municipis ha fet que l'equip tècnic de la Diputació de Barcelona destinat a l'acompanyament dels ens locals augmenti en un 36 %, en un altre pas per aconseguir estar més a prop i poder respondre a les necessitats que es presenten al territori.

El present document d'impacte presenta el balanç del projecte en el temps que porta desplegant-se i situa l'abast del projecte en el territori.

Javier Silva
Diputat de Joventut



Què és l'Escolta Jove?

02.

2. ESCOLTA JOVE. UNA FORMA D'ACOMPANYAR

Les persones joves necessiten espais d'autocura i autoconeixement en un entorn de treball socioemocional segur i proper (López, 2017), i en aquest context els serveis de joventut municipals esdevenen potenciadors de sistemes d'acompanyament essencials per afavorir el desenvolupament òptim de les i els joves.

El programa Escolta Jove està impulsat per Joventut de la Diputació de Barcelona i té com a objectiu principal reforçar els serveis de joventut i les funcions d'informació, orientació i acompanyament per al desenvolupament del projecte vital de les persones joves.

Aquest reforç es planteja potenciant que els ens locals tinguin una figura professional de l'Escolta Jove dins els seus equips de treball perquè treballi específicament competències socioemocionals amb les persones joves.

El/la professional de l'Escolta Jove és un adult accessible i de referència i amb la capacitat de detectar i gestionar, en fases incipients, casos de vulnerabilitat, trastorns o conflictes latents des d'una mirada capacitadora i potenciadora de les persones joves. Aquest/a professional ha de facilitar eines i recursos perquè els i les joves puguin fer front a les situacions que es vagin trobant (Avià *et al.*, 2017). Al mateix temps, entén la comunitat com un aspecte clau, i està connectat amb la resta d'agents socials del territori.

Aquest context fa que, des de la Diputació de Barcelona, es generin accions que impacten en la realitat dels joves a través del suport als ens locals.

L'Escolta Jove té per objectiu fer un **acompanyament vivencial** a través del **medi obert**

El programa potencia, en primer lloc, el treball sobre la salut i el benestar garantint una vida sana i promovent el benestar de les persones joves. En segon lloc, fomenta

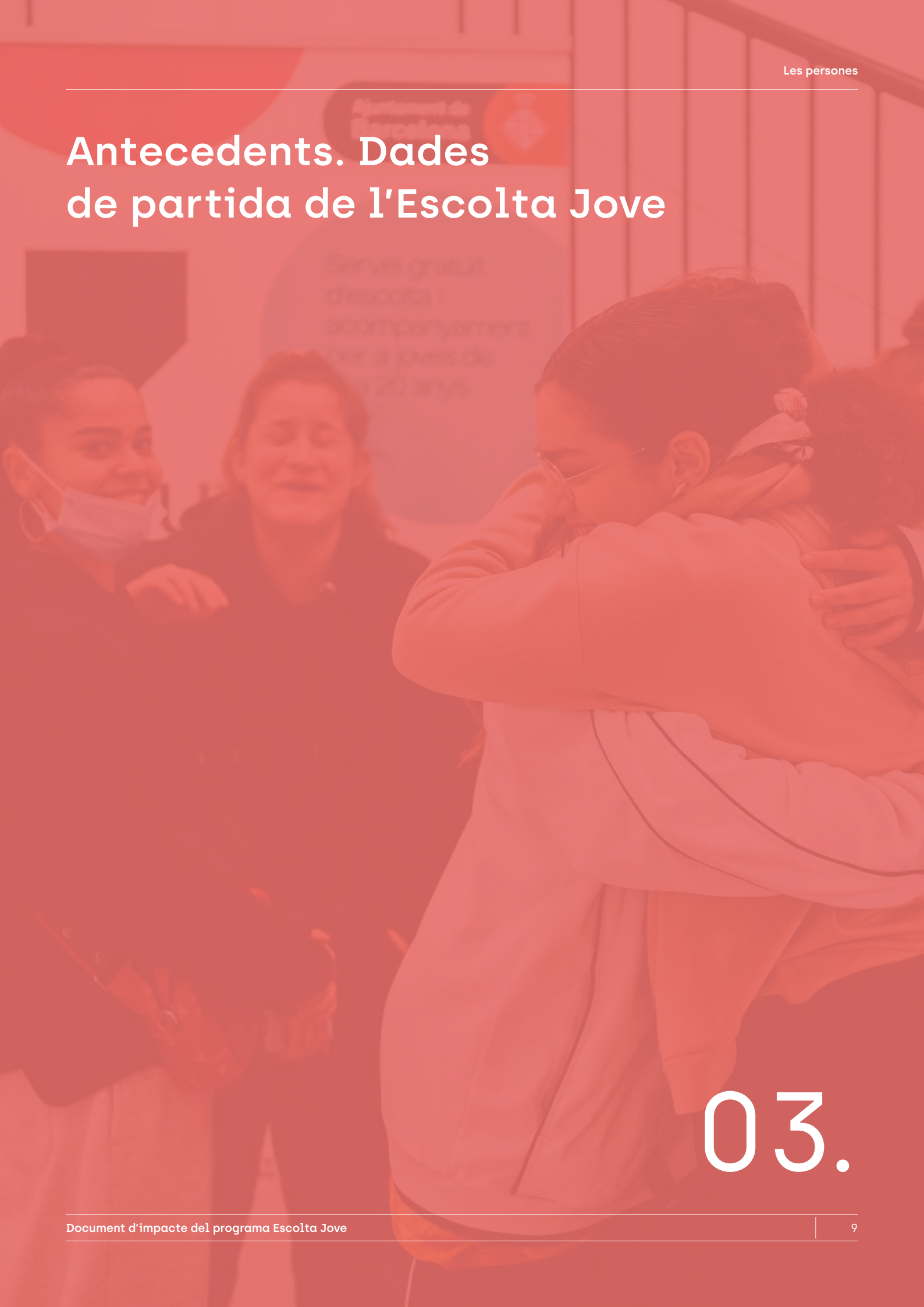
l'educació de qualitat, vinculada a una educació inclusiva i equitativa que potenciï oportunitats d'aprenentatge al llarg de la joventut. Finalment, aposta per la igualtat de gènere des de l'empoderament de totes les persones joves.

El recorregut dins del programa permet a la persona jove empoderar-se en el desenvolupament del seu potencial vital i gestionar les necessitats que hagi detectat durant el procés a través de la derivació a altres recursos d'atenció de la xarxa del territori. Això, d'una banda, permet que tant els professionals com els i les joves que atenen coneguin la xarxa de recursos del territori, i de l'altra, genera sinergies de col·laboració i treball transversal, cosa que permet enfortir els recursos preventius i de detecció pel que fa a les persones joves.

La Diputació de Barcelona s'ha compromès a contribuir de manera activa a l'assoliment de l'Agenda 2030 i dels objectius de desenvolupament sostenible (ODS) mitjançant el suport a la seva localització a tot el territori de la demarcació de Barcelona. En aquest sentit, el projecte Escolta Jove referma la voluntat de continuar impulsant iniciatives que promoguin l'assoliment dels ODS, i s'associa als ODS següents:



Antecedents. Dades de partida de l'Escolta Jove



03.

3. CONTEXT DE L'ESCOLTA JOVE

Algunes de les conseqüències més evidents de la pandèmia produïda per la COVID-19 han estat els impactes negatius en el desenvolupament vivencial de la població jove. El context vital de la població juvenil s'ha vist plenament afectat, com ens indiquen l'empitjorament de les dades d'emancipació juvenil, l'elevada taxa d'abandonament escolar prematur o la temporalitat de les feines de la població jove.

Així, el 2023 la taxa d'emancipació juvenil a Catalunya és del 18,9%, mentre que fa 15 anys era del 30%.



L'emancipació juvenil es va situar, en el tercer trimestre de 2022, en el 18,9%. Cal tenir present que el 2015 la taxa es trobava al voltant del 24%, i el 2007, del 30%.



El 2021, l'edat mitjana d'emancipació a Espanya era de 29,8 anys, en comparació amb els 26,5 de la Unió Europea.

L'edat mitjana d'emancipació a l'Estat espanyol és de 29,8 anys, mentre que la mitjana europea és aproximadament de 26,5 anys.

El percentatge d'abandonament escolar prematur també és superior a la mitjana europea: mentre que a Europa és del 9,7%, a Catalunya és del 16,9%. A més, la taxa d'atur juvenil a l'Estat és del 20,3%, mentre que entre el conjunt de la població és del 9,3%.



L'any 2022, el percentatge de població jove (18-24 anys) que abandonava els estudis prematurament a Catalunya era del 16,9% amb la qual cosa se situava lluny de la mitjana europea (9,7%), segons les dades del Departament d'Educació de la Generalitat de Catalunya.



La taxa d'atur juvenil és un indicador de risc d'exclusió social. Durant el tercer trimestre de 2022, entre la població de 16 a 29 anys, es va situar en el 20,3%, mentre que la taxa global d'atur va ser del 9,3%.

El benestar emocional també s'ha vist greument afectat. Els estats d'ansietat o pànic s'han incrementat entre la població jove, i l'enquesta per conèixer el benestar emocional de l'alumnat que ha fet el Departament d'Educació ha detectat que el 8,8% dels i de les adolescents de Catalunya diuen que tenen ganes de morir.



Els estats d'ansietat també s'han incrementat, segons una enquesta del CIS sobre la salut mental (estudi 3312 - febrer de 2021): un 30,3% de la població d'entre 18 i 24 anys ha patit atacs d'ansietat o pànic, en comparació amb el 15,8% de la població total.



El 8,8% dels i de les adolescents de Catalunya tenen ganes de morir, segons l'enquesta per conèixer el benestar emocional de l'alumnat del Departament d'Educació de l'any 2022.

La població diana del projecte Escolta Jove a la província de Barcelona el 2021 se situava per sobre de les 850.000 persones (de 16 a 29 anys, amb la ciutat de Barcelona inclosa):



Població diana en la 1ª fase pilot (ajuntaments de poblacions de més de 20.000 h.)



Població diana en la 2ª fase pilot (resta de territori excepte Barcelona ciutat)



Principis d'intervenció de l'Escolta Jove

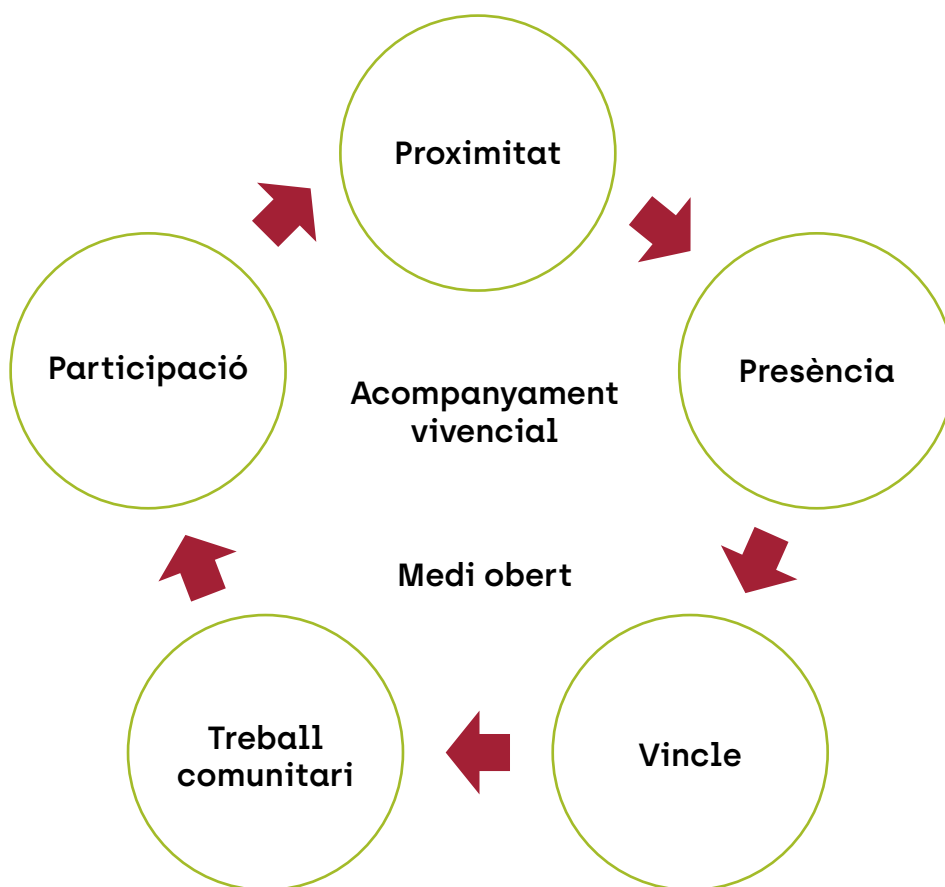


04.

4. BASES DE L'ESCOLTA JOVE

Aquest programa implica elaborar polítiques juvenils basades en els principis següents:

- **Proximitat:** és important accedir als i a les joves des del territori, a través de polítiques municipals.
- **Presència:** cal ser present als espais on es mouen les persones joves.
- **Vincle:** per poder fer un bon acompanyament, cal establir un vincle de confiança.
- **Treball comunitari:** és necessari treballar en xarxa amb la resta de recursos dels quals es disposa.
- **Participació:** cal reconèixer i potenciar la capacitat de les persones joves d'incidir en el seu entorn, les seves relacions i el seu desenvolupament personal i col·lectiu per tal d'intervenir-hi i transformar-los.



Metodologia de l'Escolta Jove

05.

5. COM FER ESCOLTA JOVE

Resposta a necessitats detectades



Prevenició Risc

L'Escolta Jove es fonamenta en la intervenció amb el col·lectiu juvenil a partir d'una metodologia socioeducativa que situa l'individu al centre del projecte i el fa protagonista del seu desenvolupament personal.

L'abordatge té un doble vessant: d'una banda, pretén donar resposta a la situació de vulnerabilitat socioemocional dels i les joves provocada per la situació pandèmica, com indiquen les baixes dades d'emancipació juvenil, l'elevada taxa d'abandonament escolar prematur o la temporalitat de les feines de la població jove, que ha provocat un sentiment de pèrdua d'oportunitats del col·lectiu, i d'altra banda, es proposa prevenir situacions de risc en el futur.

La joventut és una etapa fonamental en la construcció dels projectes vitals i les identitats personals i col·lectives

durant les seves necessitats vivencials ajudarà tot el col·lectiu a desenvolupar les seves habilitats i capacitats per fer front a les tensions normals de la vida i permetrà situar-los com a protagonistes del seu creixement i desenvolupament vital.

- **Medi obert:** es prioritza que el context de treball en el qual es desenvoluparà el programa Escolta Jove sigui el medi obert, entès com a espai natural de relació dels i les joves. Accedir a aquests espais permet relacionar-se des de la quotidianitat i la normalitat i afavorir una relació entre iguals, en què es trenquen estigmes i es cultiven la confiança i el vincle. Aquesta acció també significa apropar els recursos a la població jove del territori, incloent-hi el o la professional.

Els i les joves són una part de la comunitat i han de ser vistos com a subjectes amb tots els drets i deures

Des d'aquesta perspectiva, es treballa amb els conceptes clau següents:

- **Acompanyament vivencial:** entès com un canvi de mirada, d'entendre els i les joves, d'aproximar-s'hi, de tractar-los, de relacionar-s'hi, tot oferint-los espais d'escolta i acompanyant-los des de la seva necessitat. La joventut és una etapa fonamental en la construcció dels projectes vitals, un moment de construcció de les identitats personals i col·lectives en què es produeixen un conjunt de transicions en diferents àmbits que fan que la persona vagi passant per diferents fases, i no sempre d'una manera lineal. A més, la persona jove no experimenta aquestes transicions de manera passiva, sinó que hi participa de manera integral, i pot necessitar suport en determinats moments o de manera més continuada. Ser presents

- **Participació:** és la capacitat de decidir sobre tot allò que afecta directament o indirectament la vida d'una persona. Es participa quan es pot decidir sobre el que condiciona l'entorn, les relacions i les possibilitats de desenvolupament personal i col·lectiu. La participació és una eina que permet aconseguir uns determinats objectius, i per això el programa Escolta Jove proposa estimular-la, facilitar-la i experimentar-la dins d'una col·lectivitat per adquirir les habilitats, les actituds i els coneixements necessaris per practicar-la. Entendre la participació com un valor central del projecte és una manera d'incloure's en la comunitat, i això implica un aprenentatge en el qual les persones joves comparteixen, com les adultes, les decisions que els afecten tant en la vida personal com en la comunitat i l'entorn proper.

→ **Perspectiva comunitària:** els i les joves són una part de la comunitat i han de ser vistos com a subjectes amb tots els drets i deures. La comunitat és un element viu i dinàmic i s'hi produeixen processos d'empoderament i participació que generen un sentiment de pertinença que dona cohesió i consciència de grup. Aplicar una perspectiva comunitària en la metodologia implica, més enllà de creure en la comunitat com a recurs, creure-hi també com a destinació de les accions de les persones joves. És així com es crea una doble força en la intervenció: es rep el suport de la comunitat però alhora es reconeix aquest suport i es fan retorns per tal d'adquirir estatus de ciutadania i generar solidaritats, compromís, renovació i creació cultural. El o la professional de l'Escolta Jove és facilitador d'aquestes sinergies i coneixedor dels contextos comunitaris locals i dels recursos i les possibilitats per a l'establiment de vincles de proximitat, emotivitat i interdependència entre les persones que en formen part. Si de manera permanent es vinculen les accions d'acompanyament amb espais de comunitat i participació, s'afavoreix la construcció d'actituds actives que repercuten en la millora del context proper i en l'adquisició de sentit.

Aquest suport té importants conseqüències en diferents nivells: d'una banda, el treball sobre la salut i el benestar, amb l'objectiu de promoure alternatives i potenci-

ar les fortaleces emocionals en les persones joves; de l'altra, l'educació de qualitat vinculada a una educació inclusiva, equitativa i de qualitat que potencii oportunitats d'aprenentatge al llarg de la joventut. I, finalment, l'aposta per la igualtat de gènere i el reconeixement de la diversitat des de l'empoderament de totes les persones joves.

El/la professional territorial de l'Escolta Jove tindrà com a objectiu acompanyar treballant les competències socioemocionals per poder dotar les persones joves de les eines i els recursos necessaris per fer front a les situacions que es vagin trobant. Pretén ser un adult de referència que sigui accessible i capaç de detectar i gestionar, en fases incipients, casos de vulnerabilitat, trastorns o conflictes latents. El/la professional de l'Escolta Jove entén la comunitat com un aspecte clau i està connectat amb la resta d'agents socials del territori. La seva posició permet fer arribar els recursos al territori, així com detectar necessitats no cobertes i posar-les en coneixement de la resta d'agents.

L'Escolta Jove situa l'individu al centre del projecte, i d'aquesta manera el fa protagonista del seu desenvolupament personal

Recursos de l'Escolta Jove



06.

6. EINES DE L'ESCOLTA JOVE

Suport tècnic	Capacitació professional	Suport Material	Xarxa relacional Escolta Jove	Suport Econòmic	Monitorització al territori
 <ul style="list-style-type: none"> • Seguiment i acompanyament • Servei d'assessorament i consultes • Acompanyament presencial al territori 	 <ul style="list-style-type: none"> • Formació inicial • Metodologia socioeducativa • Càpsules d'especialització 	 <ul style="list-style-type: none"> • Suport material • Guies d'especialització 	 <ul style="list-style-type: none"> • Xarxa relacional • Comunitat virtual 	 <ul style="list-style-type: none"> • Suport econòmic • Programa específic plurianual 2022 i 2023 	 <ul style="list-style-type: none"> • Seguiment de l'impacte • Informes personalitzats • Bones pràctiques

La Diputació de Barcelona farà un seguiment del desenvolupament amb els tècnics i tècniques municipals per tal d'activar els recursos necessaris per al bon funcionament del projecte. Juntament amb aquest acompanyament, es posen a l'abast dels municipis els recursos següents:

l'abast dels municipis d'entre 5.000 i 20.000 habitants i dels consells comarcals, que són els que s'encarregaran de fer arribar l'Escolta Jove als municipis de menys de 5.000 habitants.

6.1. SUPORT ECONÒMIC

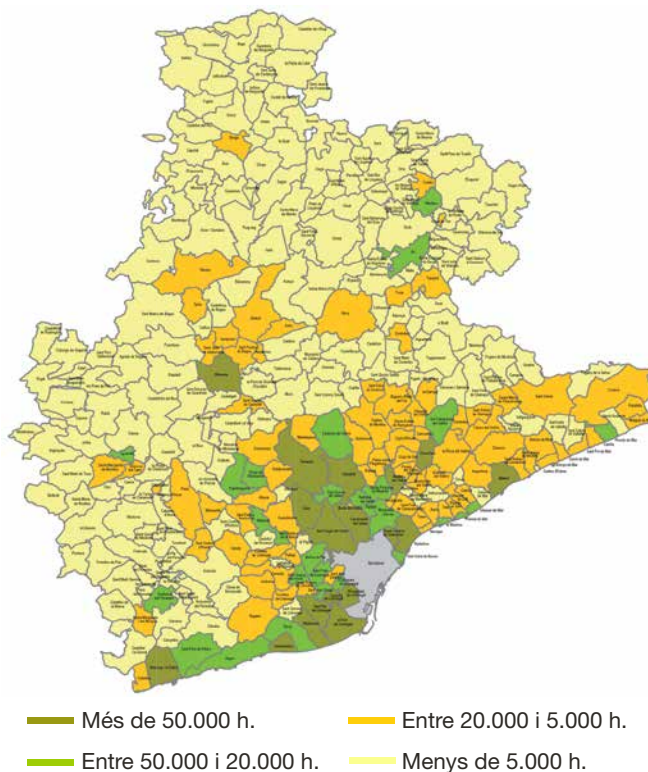
Per poder desplegar aquest programa, la Diputació de Barcelona ha fet una inversió de gairebé 6,1 milions d'euros i ha activat recursos formatius i d'acompanyament addicionals per als ens locals.

Arribant als municipis i als consells comarcals de la província de Barcelona en el seu desplegament econòmic, aquest projecte té la voluntat d'expandir-se a tot el territori amb l'objectiu de garantir el benestar de les persones joves i construir una comunitat inclusiva amb igualtat d'oportunitats per a tothom.



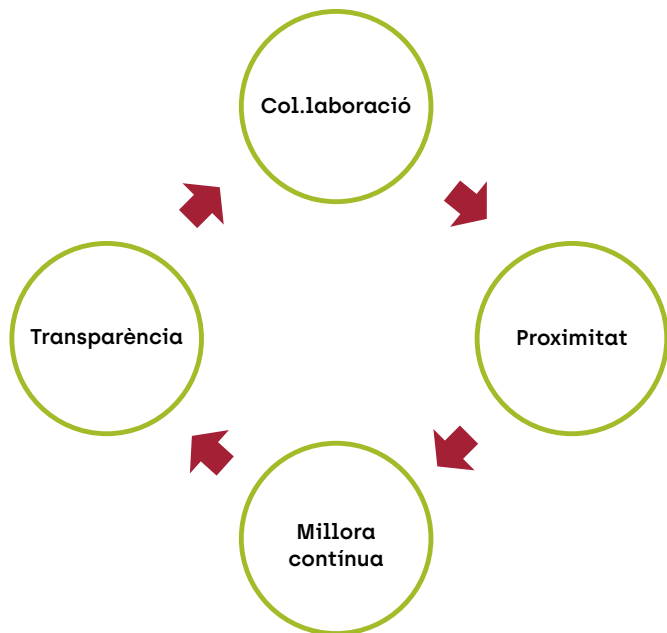
D'altra banda, l'aposta pel suport als municipis per part de Joventut de la Diputació de Barcelona ha fet que l'equip tècnic destinat a l'acompanyament dels ens locals augmentés un 36 %, en un altre pas per aconseguir ser més a prop i poder respondre a les necessitats que es presenten al territori.

L'Escolta Jove té un vessant econòmic que en la primera fase pilot es va destinar a tots els municipis de més de 20.000 habitants, i en la segona fase es posa a



6.2. SUPORT TÈCNIC

El projecte està basat en l'experiència dels serveis locals de joventut i intenta cobrir les necessitats detectades basant-se en experiències reals. Per aquest motiu compta amb un equip de suport tècnic que, des dels valors de:



Treballa braç a braç amb i per a tots els ens que formen part del programa, amb espais de coordinació estables per dur a terme tasques de:

- Seguiment i acompanyament.
- Assessorament i consultes.
- Acompanyament presencial puntual al territori.

6.3. FORMACIÓ DE PROFESSIONALS

Es tracta d'una eina clau per avançar en l'acompanyament vivencial de les persones joves. Per aquest motiu s'ha dissenyat un itinerari formatiu que acompanyarà els i les professionals de l'Escolta Jove i que es gestionarà des de l'Oficina del Pla Jove.

L'itinerari formatiu permet la capacitat dels i de les professionals associats al programa per tal d'aportar eines i recursos per abordar qüestions de prevenció, detecció i acompanyament vivencial de les persones joves.

Aquest itinerari que es proposa té quatre mòduls bàsics no lineals:

Mòdul 1	metodologia i Xarxa Escolta Jove.
Mòdul 2	capacitació per a l'acompanyament vivencial.
Mòdul 3	capacitació per al medi obert.
Mòdul 4	altres capacitacions especialitzades, si escau, segons la detecció de necessitats del territori.

6.4. XARXA RELACIONAL DE L'ESCOLTA JOVE

La creació d'un espai de trobada i relació, tant si és presencial com virtual, en què els i les professionals encarregats del projecte es puguin conèixer i interactuar permet cooperar i construir espais de creixement professional i iniciar sinergies de treball conjunt.

En aquest entorn es poden compartir dubtes, aportar suggeriments o intercanviar experiències per obrir espais de transparència i gestió col·lectiva del coneixement. A més, permet apropar el programa i els recursos generats al territori i a les seves necessitats i neguits, i guanyar coherència i compromís amb el valor de proximitat.

Per facilitar aquesta xarxa s'han creat dos espais, un de presencial en format taller i un de virtual, i s'ha habilitat un grup específic a la comunitat virtual:

Xarxa relacional	Comunitat virtual
<p>Trobades de la Xarxa Escolta Jove</p>	<p>Grup específic Escolta Jove a la comunitat virtual Tag#Joventud</p>

6.5. MATERIALS ESPECIALITZATS

El programa busca oferir recursos adients a les necessitats locals, i proposa l'elaboració de guies i materials de suport i orientació específics en la intervenció amb els i les joves. Aquests materials han d'estar adaptats a les necessitats i les demandes del territori, i en una primera fase són els següents:

- Guies FEM TEC.
- Guia d'acompanyament vivencial.
- Guia de medi obert.
- Indicadors d'impacte de l'Escolta Jove.
- Funcions del professional en l'acompanyament de joves.
- Visió i treball comunitari amb joves.

6.6. SISTEMA DE MONITORITZACIÓ AL TERRITORI

S'han definit una sèrie d'indicadors per avaluar el projecte Escolta Jove. A l'hora de definir-los s'han tingut en compte diversos criteris:

- Indicadors d'impacte que es recullen de manera anual.
- La voluntat d'establir uns indicadors que permetin avaluar l'eficàcia del programa internament i el seu impacte a escala territorial.
- La viabilitat de recollida per part dels i les professionals de l'Escolta Jove, amb l'establiment d'una sistematització àgil i senzilla.

Aquests indicadors ajuden a conèixer la realitat dels ens locals i a identificar de quina manera es pot donar suport per aconseguir uns resultats òptims en els objectius que es planteja l'Escolta Jove.

En una primera fase es defineixen els indicadors següents:

- Nombre de persones joves ateses «periòdicament» o que han participat en el programa.
- Gènere de les persones joves (masculí, femení o no binari).
- Nombre d'actuacions dutes a terme en el marc del programa.
- Nombre de professionals adherits al programa.

El/la professional de l'Escolta Jove



07.

7. EL COR DE L'ESCOLTA

És una figura integrada en l'equip de joventut dels ens locals que forma part de la xarxa de recursos del territori. Ha de disposar, com a mínim, d'una titulació en l'àmbit socioeducatiu (psicopedagog, educador social o similar). El seu àmbit de treball és el medi obert. El/la professional territorial de l'Escolta Jove té com a objectiu acompanyar tot treballant les competències socioemocionals per poder dotar les persones joves de les eines i els recursos necessaris per fer front a les situacions que es vagin trobant.

El professional de l'Escolta Jove acompanya tot treballant les competències socioemocionals dels i les joves

Pel que fa a les competències, ha de tenir-ne de vinculades a la planificació, la gestió i la coordinació. A més, es recomana el següent:

- Treballar des de la **proximitat**. El o la professional de l'Escolta Jove esdevé un adult referent per a les persones joves per tal de poder activar i articular les motivacions i els interessos que els ajudin a desenvolupar un projecte de vida.
 - **Connectors** amb altres recursos. El professional potencia els enllaços entre les persones joves i els recursos i agents socials del territori per tal de poder fer-los accessibles.
 - **Detecció** de potencialitats i limitacions. Els i les professionals han de poder detectar les potencialitats i les limitacions de les persones joves per poder acompanyar-les des d'una visió capacitadora i constructivista.
 - Treballar les competències **socioemocionals** com a recursos que afavoreixen la resiliència davant de situacions quotidianes i complexes.
 - **Accessibilitat** i figura de referència. El o la professional ha d'estar localitzable, i ha de ser accessible i empàtic, amb habilitats per poder captar els missatges que se li volen transmetre.
 - **Perspectiva comunitària**. El o la professional de l'Escolta Jove entén els agents comunitaris com un conjunt de persones que acompanyen els joves. Aquesta figura ha d'estar connectada amb la resta d'agents socials del territori.
- Els i les professionals que treballen amb la població jove, independentment de les necessitats específiques del territori, tenen funcions comunes:
- **Acompanyar** (a través d'una atenció personalitzada i individualitzada): els i les professionals han de poder ajudar les persones joves a descobrir els seus interessos, definir les seves metes i construir un itinerari que els permeti aconseguir-les. La informació que s'ofereixi ha de ser completa, actualitzada, precisa, pràctica i fàcil d'utilitzar.
 - **Generar espais de construcció personal** (mitjançant actuacions que afavoreixin l'adquisició d'eines i recursos): els i les professionals han de ser capaços de poder posar a l'abast espais de projecció i visualització des de les competències socioemocionals per tal que la persona pugui tenir un desenvolupament òptim i pugui replicar-les en diferents contextos.
 - **Facilitar la construcció del projecte de vida** en la presa de consciència de la situació personal de la persona jove: cadascú experimenta un procés vital diferent en el qual afronta diferents reptes. Les intervencions dels i les professionals han d'ajudar les persones joves a adonar-se dels seus recursos físics, materials, econòmics, psicològics i emocionals per superar aquests reptes.
 - **Aportar eines i recursos**: els i les professionals han de conèixer els diferents recursos disponibles per poder aconsellar i orientar les persones joves en funció de les seves actituds i capacitats.
 - **Activar espais especialitzats**: per l'etapa evolutiva en què es troben, hi ha moments en què les persones joves necessiten espais on obtenir suport emocional.

El o la professional ha de ser present en la vida dels i les joves

- **Motivar i visualitzar les potencialitats**: proporcionant espais on acollir una participació elevada de

les persones joves, juntament amb oportunitats perquè aprenguin a assumir responsabilitats i lideratge.

La seva acció professional ha de quedar emmarcada en els valors estratègics següents:

- **La presència:** el o la professional ha de ser present en la vida dels i les joves. Observa i detecta l'evolució de la realitat d'aquests, i la seva presència és entesa com a:
 - Pedagògica: amb una manifesta vocació i perspectiva educadora.
 - Alliberadora: no etiqueta les persones que són objecte de la seva intervenció.
 - Flexible: s'adapta a les situacions i etapes per les quals passen els i les joves.
- **El vincle:** el o la professional treballa des de la creació d'un vincle educatiu que fomenti una reunió de confiança. Es mostra proper i adopta una proximitat adequada que facilita una relació educativa d'acompanyament.
- **El respecte:** condueix a la comprensió empàtica de l'altre. El o la professional comprèn i accepta la diver-

sitat i particularitat de l'altre. Entén la seva manera de comunicar-se i relacionar-se. Sintonitza amb les seves expressions col·loquials i s'esforça per acostar-se a la persona jove des de la tolerància i el respecte.

- **L'equitat:** cal garantir que totes les veus tinguin un espai i que s'escoltin de manera igual. Això implica evitar que la veu d'una minoria amb més temps, recursos o experiència participativa s'acabi imposant a la d'aquells joves que, per raons diverses, no poden o no saben com prendre part en el procés.
- **La relació de confiança:** és necessari crear una relació de cohesió per garantir que es generen espais segurs on es pugui establir comunicació.
- **La responsabilitat professional:** com a professionals, han de tenir en compte que hi ha responsabilitats a l'hora de protegir les persones joves que acompanyen.

Sovint, els mitjans de comunicació projecten una imatge esbiaixada i injusta del col·lectiu juvenil

Aplicació al territori

08.

8. DESPLEGAMENT DE L'ESCOLTA JOVE

La fase pilot ha tingut dues etapes:

1. PRIMERA FASE PILOT. Municipis de més de 20.000 habitants.

Fons de prestació amb un abast territorial de 46 ens locals que preveu dues anualitats, el 2022 i el 2023:

- 42.666,67 euros per als municipis de més de 20.000 habitants i 85.333,33 euros per als de més de 50.000 habitants.
- Pressupost del fons: 2.730.666,70 euros.
- Període d'execució global: de l'1 de gener de 2022 al 31 de desembre de 2023.

El cronograma de desenvolupament tècnic del projecte és el següent:

ANY 2022

Març

- Aprovació del dictamen de la primera etapa pilot del fons específic per a l'Escolta Jove.

Juny

- Acceptació expressa de l'ajut fins al 30 de juny de 2022 per bestreta; en cas de no presentar-la, els ajuts s'entenen acceptats tàcitament.

Setembre

- Inici del projecte Escolta Jove.
- Primera trobada de la xarxa presencial de l'Escolta Jove i presentació del projecte.
- Inici del grup virtual Xarxa Escolta Jove.
- Document metodològic «Marc de referència de l'Escolta Jove».

Octubre

- Primera capacitatció de l'Escolta Jove: introducció a la metodologia de l'Escolta Jove.
- Sortides de prospecció pel territori.

Novembre

- Segona capacitatció de l'Escolta Jove: aproximació a l'acompanyament vivencial.
- Sortides de prospecció pel territori.

Desembre

- Tercera capacitatció de l'Escolta Jove: aproximació al medi obert.
- Inici del procés participatiu en els indicadors d'impacte.

ANY 2023

Gener

- Recollida d'indicadors interns.
- Inici del document de funcions del professional en l'acompanyament de joves.
- Inici del document de visió i treball comunitari amb joves.
- Sortides de prospecció pel territori.

Febrer

- Segona trobada de la xarxa presencial de l'Escolta Jove.

Març

- Primera capacitatció de l'Escolta Jove: introducció a la metodologia de l'Escolta Jove.
- Fi del document de funcions del professional en l'acompanyament de joves.
- Fi del document de visió i treball comunitari amb joves.

Maig

- Càpsula d'especialització en el lleure.
- Fi del procés participatiu en els indicadors d'impacte.

Setembre

- Capacitació: segona edició de l'acompanyament vivencial.

Octubre

- Capacitació per al medi obert.

Noviembre

- Trobada presencial de la Xarxa Escolta Jove.

Desembre

- Recollida d'indicadors.
- Informe d'impacte del programa Escolta Jove.

2. SEGONA FASE PILOT. Municipis de 5.000 a 20.000 habitants i consells comarcals.

Després de l'experiència de desenvolupament del programa en una primera fase, i atès que les necessitats de les persones joves dels municipis de menys de 20.000 habitants són les mateixes, es considera adient poder desplegar directament el programa específic Escolta Jove als municipis de menys de 20.000 habitants i més de 5.000 habitants i articular l'atenció dels que tenen menys de 5.000 habitants a través dels consells comarcals de la província, atès que sovint no disposen d'estructura tècnica pròpia en l'àmbit de joventut.

- Fons específic anual de 3.360.000 euros, corresponents a l'annualitat 2023, amb un abast territorial de 83 municipis de menys de 20.000 habitants i més de 5.000 habitants i 11 consells anuals.
- Període d'execució global: de l'1 de gener de 2023 al 31 de desembre de 2023.

El cronograma de desenvolupament tècnic del projecte és el següent:

Desembre de 2022 - febrer de 2023

- Presentació del fons específic per a l'Escolta Jove.
- Resolució de dubtes amb els ens.
- Trobades tècniques de seguiment i desenvolupament del projecte.

Març de 2023

- Aprovació del dictamen de la segona etapa pilot del fons específic per a l'Escolta Jove.
- Primera capacitació per a l'Escolta Jove: introducció a la metodologia de l'Escolta Jove.
- Fi del document de funcions del professional en l'acompanyament de joves.
- Fi del document de visió i treball comunitari amb joves.

Maig de 2023

- Càpsula d'especialització en el lleure.
- Fi del procés participatiu en els indicadors d'impacte.

Setembre de 2023

- Capacitació per a l'acompanyament vivencial.

Octubre de 2023

- Capacitació per al medi obert.

Novembre de 2023

- Trobada presencial de la Xarxa Escolta Jove.

Desembre de 2023

- Recollida d'indicadors.
- Informe d'impacte del programa Escolta Jove.

El programa s'ha desenvolupat en diferents fases de gestió de projecte:

Fase 0. Disseny i planificació del projecte: 2021



Fase 1. Desplegament al territori i posada en marxa: gener de 2022 - desembre de 2022



Fase 2. Expansió: gener de 2023 - desembre de 2023



Fase 3. Consolidació: octubre-desembre de 2023



Avaluació: 2023

- Concreció de les activitats, el calendari i el pressupost.
- Concreció de l'equip de treball.
- Selecció dels municipis objecte d'intervenció (més de 20.000 h.).
- Elaboració del sistema de seguiment i avaluació.
- Presentació del projecte als 46 municipis pilot.
- Identificació de la persona de referència del programa als municipis.
- Incorporació de professionals al territori.
- Definició dels serveis complementaris.
- Establiment d'espais de coordinació estables amb l'equip tècnic.
- Avaluació i ajustament del servei.
- Creació de la Xarxa Escolta Jove.
- Participació dels i de les professionals de l'Escolta Jove en les xarxes locals.
- Extensió del recurs als 311 municipis i 11 consells comarcals.
- Realització de la capacitat professional.
- Activació de la xarxa relacional de l'Escolta Jove.
- Generació i difusió de coneixement.
- Seguiment tècnic.
- Avaluació i ajustament del servei.
- Serveis complementaris: materials de suport, píndoles formatives, etc.
- Prospecció de bones pràctiques.
- Detecció de necessitats.
- Manteniment als 311 municipis i 11 consells comarcals.
- Difusió de coneixement.
- Difusió de l'impacte.
- Definició dels elements de transferibilitat del projecte.
- Explotació dels resultats del seguiment.
- Conclusions i propostes de millora.
- Visualització municipal de resultats: informe amb indicadors.
- Desenvolupament de materials per donar valor al projecte.

Exemples d'activitats desenvolupades al territori en el marc del projecte Escolta Jove:

IGUALADA

Experiència d'acompanyament socioeducatiu en medi obert amb una parella d'educadors socials que treballen transversalment des de Joventut i Serveis Socials.



PINEDA DE MAR

Reforç de l'equip de medi obert iniciat l'any 2020, atenent els programes i els serveis d'acompanyament que estaven en marxa i connectant-los entre si.



EL PRAT DE LLOBREGAT

Un nou educador en medi obert i reorganització de l'equip amb una figura de coordinació per a una visió global del programa.



MANRESA

Ampliació de l'equip amb una professional del servei d'assessorament emocional per a joves.



Transformacions

09.

9. ESCOLTA JOVE: MOTOR DE CANVI

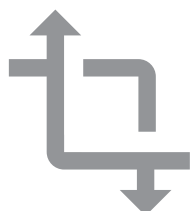
La L'Escolta Jove aborda la joventut com una etapa de vulnerabilitat socioemocional. Així ho indiquen les baixes dades d'emancipació juvenil, l'elevada taxa d'abandonament escolar prematur o la temporalitat de les feines de la població juvenil. I en aquest context es defineix com un projecte de naturalesa multidimensional:

→ Dimensió social: pretén vetllar pel benestar de la població juvenil (inclusió, igualtat, consums responsables, salut, etc.).

→ Dimensió econòmica: la població jove ha de rebre un acompanyament de qualitat que li permeti empoderar-se, emancipar-se i accedir a una feina digna per tirar endavant el seu projecte vital.

→ Dimensió ambiental: treballar des d'una perspectiva comunitària implica generar activitats sostenibles que potenciïn una consciència ecològica exportable a altres àmbits de la vida.

I per tant, es defineix i es desenvolupa al voltant d'uns elements de transformació:

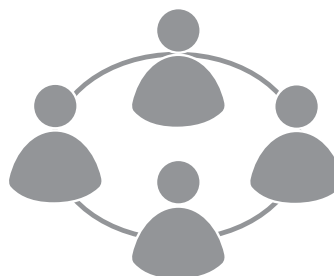


Potencial transformador

- Lluita contra les baixes dades d'emancipació juvenil
- Lluita contra l'elevat abandonament escolar prematur

Potencial transversal

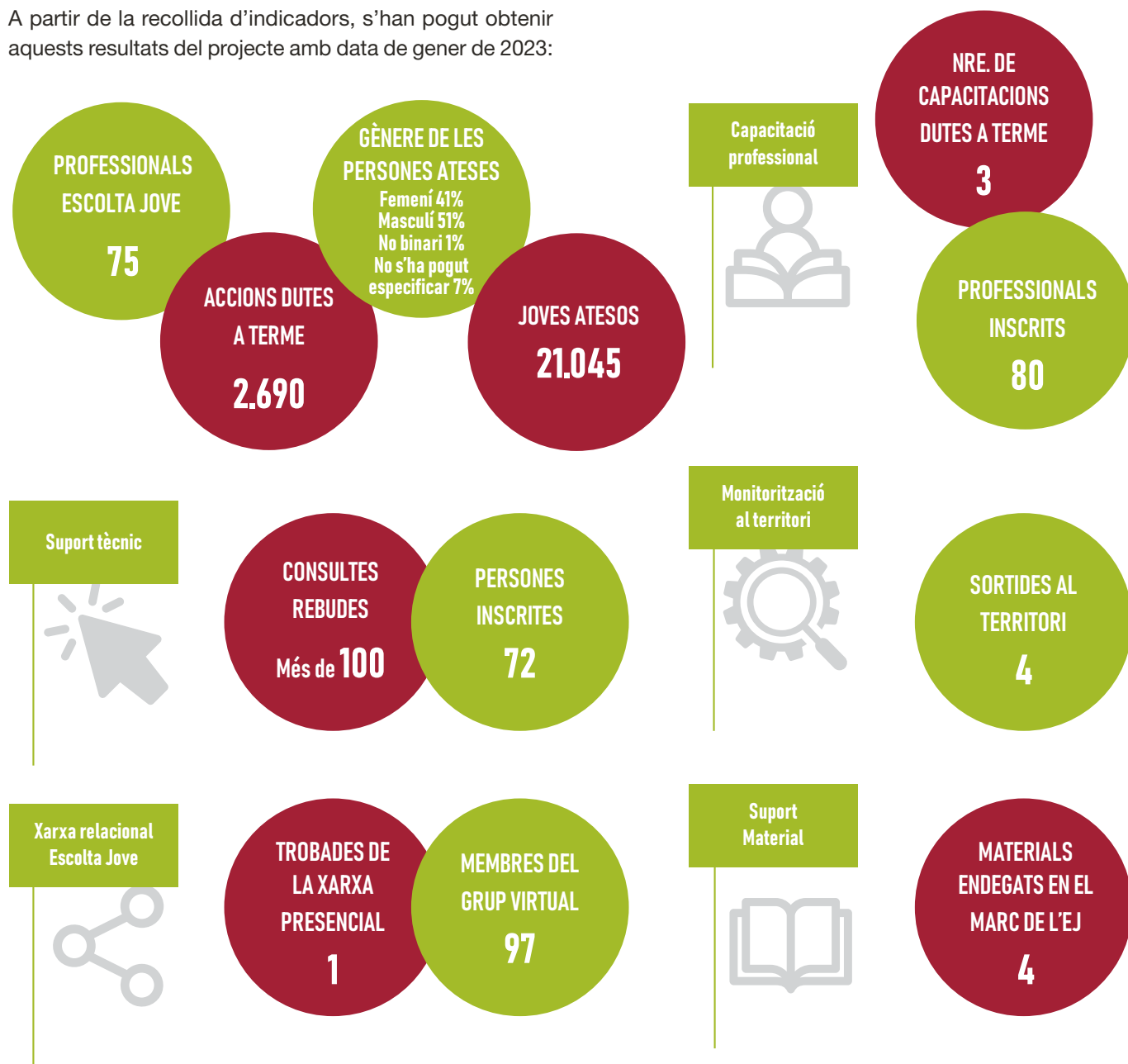
- Millora de les relacions socials i la salut dels i les joves
- Suport en les transicions educatives per a una feina digna per a tothom



Potencial replicador

- Alta adaptabilitat a les particularitats del territori

A partir de la recollida d'indicadors, s'han pogut obtenir aquests resultats del projecte amb data de gener de 2023:



Productes



10.

Els productes associats al projecte Escolta Jove són els següents:



Comunitat virtual TAG#Joventut

És la comunitat de les polítiques de joventut del món local: un espai virtual de comunicació i treball col·laboratiu per als i les electes i els i les professionals de les polítiques de joventut.

<https://joventut.diba.cat/>

Em reconec

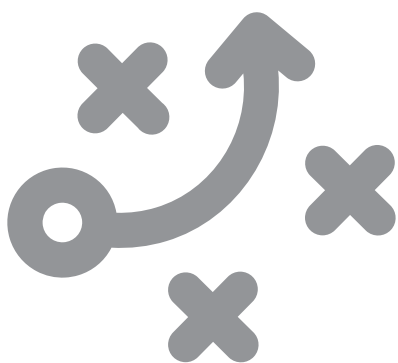


Materials FEM TEC!

Les activitats FEM TEC! tenen com a objectiu principal difondre l'emprenedoria com a actitud vital, partint del reconeixement de l'educació no formal com a instrument per a la transmissió de conceptes, valors i capacitació del jovent.

Es tracta d'activitats que promouen l'experimentació al voltant d'un centre d'interès atractiu per a joves i adolescents, i afavoreixen el plaer de la descoberta com a motor per a l'aprenentatge.

<https://www.diba.cat/web/fem-tec/materials>



Plans d'actuació anual de les polítiques locals de joventut

Assessorament i acompanyament tècnic per a la planificació anual de les accions en matèria de joventut, tenint en compte els recursos i les prioritats de l'ens local. La finalitat del recurs és oferir, a municipis de fins a 5.000 habitants, una proposta de pla d'actuacions adaptada a la realitat de l'ens.

<https://catalegdeserveis-cercador.diba.cat/fitxa?id=22196>



Diagnosi, disseny i avaluació intermèdia de plans locals de joventut

Assessorament i acompanyament tècnic per a la planificació anual de les accions en matèria de joventut, tenint en compte els recursos i les prioritats de l'ens local. La finalitat del recurs és oferir, a municipis de fins a 5.000 habitants, una proposta de pla d'actuacions adaptada a la realitat de l'ens.

<https://catalegdeserveis-cercador.diba.cat/fitxa?id=22196>



Capacitació en la metodologia i la Xarxa Escolta Jove

La metodologia de l'Escolta Jove parteix d'uns materials associats i uns canals de participació que es faran explícits en aquesta sessió d'acollida, que permetrà, així mateix, recollir dubtes i necessitats de cada professional participant.



Capacitació per a l'acompanyament vivencial

Aquest mòdul formatiu permet desenvolupar un concepte clau en la metodologia de l'Escolta Jove, l'acompanyament vivencial, i també permet que les persones professionals de l'Escolta Jove desenvolupin elements de capacitació per a la gestió emocional.

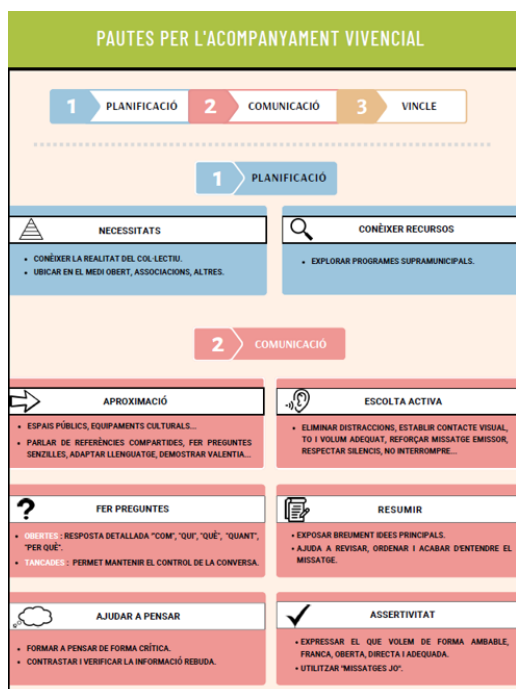


Capacitació per al medi obert

Formació que aprofundeix, des d'una perspectiva pràctica i vivencial, en un terme clau en la metodologia de l'Escolta Jove: el medi obert, entès com l'espai natural dels i de les joves.

Infografies per a l'acompanyament vivencial de l'Escolta Jove

Materials gràfics per orientar els i les professionals de l'Escolta Jove en l'acompanyament vivencial.



Indicadors. Polítiques de joventut. Escolta Jove

Procés participatiu per acompanyar i donar suport a un grup de treball format per 9 ens per a la selecció dels indicadors d'impacte del programa i la creació d'una eina de recollida i un informe associat.

Funcions del professional en l'acompanyament de joves

Document sintètic que estableix unes indicacions bàsiques sobre les funcions que han de desenvolupar els i les professionals del projecte, indicacions que han de ser útils per a cada municipi i per establir una visió conjunta de projecte.

Visió i treball comunitari amb joves

Document sintètic per definir una visió i un treball comunitari amb joves com a concepte vertebrador de la metodologia associada.

FONTS BIBLIOGRÀFIQUES

Recerca sobre l'abandonament escolar prematur i la perspectiva de gènere (2022). Observatori de l'Educació Local. Oficina de Planificació Educativa. Diputació de Barcelona.

Marc de referència de l'acompanyament vivencial de l'Escolta Jove (2022). Diputació de Barcelona (en elaboració).

Enquesta d'hàbits de salut a alumnes de quart d'ESO de la demarcació de Barcelona (2018). Diputació de Barcelona.

MÓNACO, E.; DE LA BARRERA, U., I MONTOYA-CASTILLA, I. (2017). «Desarrollo de un programa de intervención para mejorar las competencias emocionales, el afecto positivo y la empatía en la adolescencia». A: *Calidad de Vida y Salud*, 10(1). Recuperat a partir de: <http://revistacdvs.uflo.edu.ar/index.php/CdVUFLO/article/view/146>.

ADAMS, M. (2015). «Proyecto de intervención para mejorar las competencias emocionales y el control emocional de los adolescentes de tercero de Educación Secundaria Obligatoria (ESO) del colegio El Centro Inglés de Cádiz». Universitat de Sevilla. Departament de Teoria i Història de l'Educació i Pedagogia Social.

AVIÀ, SALVADOR, *et al.* (2017). «El model de l'acompanyament extensiu dels adolescents: més enllà de l'educació en medi obert». A: *Educació Social. Revista d'Intervenció Socioeducativa*, 2017, núm. 66, p. 106-122, <https://doi.org/10.34810/EducacioSocialn66id313800>.

SERAN M., *et al.* «Competencias socioemocionales y alcoholismo en mujeres: revisión y estado actual de la cuestión» (2007). UNED.

FUNES, J. «L'acompanyament social en els recursos socioeducatius» (2015). A: *Educació Social*, 42, p. 27-45.

LÓPEZ JIMÉNEZ, PACO (2017). «Competències socioemocionals i salut en educació social». A: *Educació Social. Revista d'Intervenció Socioeducativa*, 66, 51-69.

