
PROGRAMA (2a Part)

- 11:30 – 11:50 Experiència: Ajuntament de Palau-Solità i Plegamans
ESTER ESTADELLA- Tècnica de Medi Ambient
- 11:50 – 12:10 Experiència: Ajuntament de Vallirana
DAVID VILA - Tècnic de Medi Ambient
- 12:10 – 12:20 Experiència: Ajuntament de Sant Andreu de Llavaneres
deixalleria Mancomunada
HECTOR ANDINO – Tècnic de Medi Ambient
- 12:20 – 12:40 Experiència: Ajuntament de Sant Vicenç dels Horts
RAMON MONTAÑA – Cap Unitat de Medi Ambient
- 12:40 – 13:15 Intercanvi d'experiències assistents
- 13:15 – 14:00 Visita a les instal·lacions del Centre de tractament de residus del Vallès Occidental (CTR-Vallès)



Ajuntament de
Palau-solità i Plegamans

Deixalleria municipal

14.484 habitants
14,93 km²
Vallès Occidental

**Deixalleria tipus B
de 3.452,53 m²**

**Polígon industrial
Riera de Caldes**





Evolució i canvis:

2000 Construcció

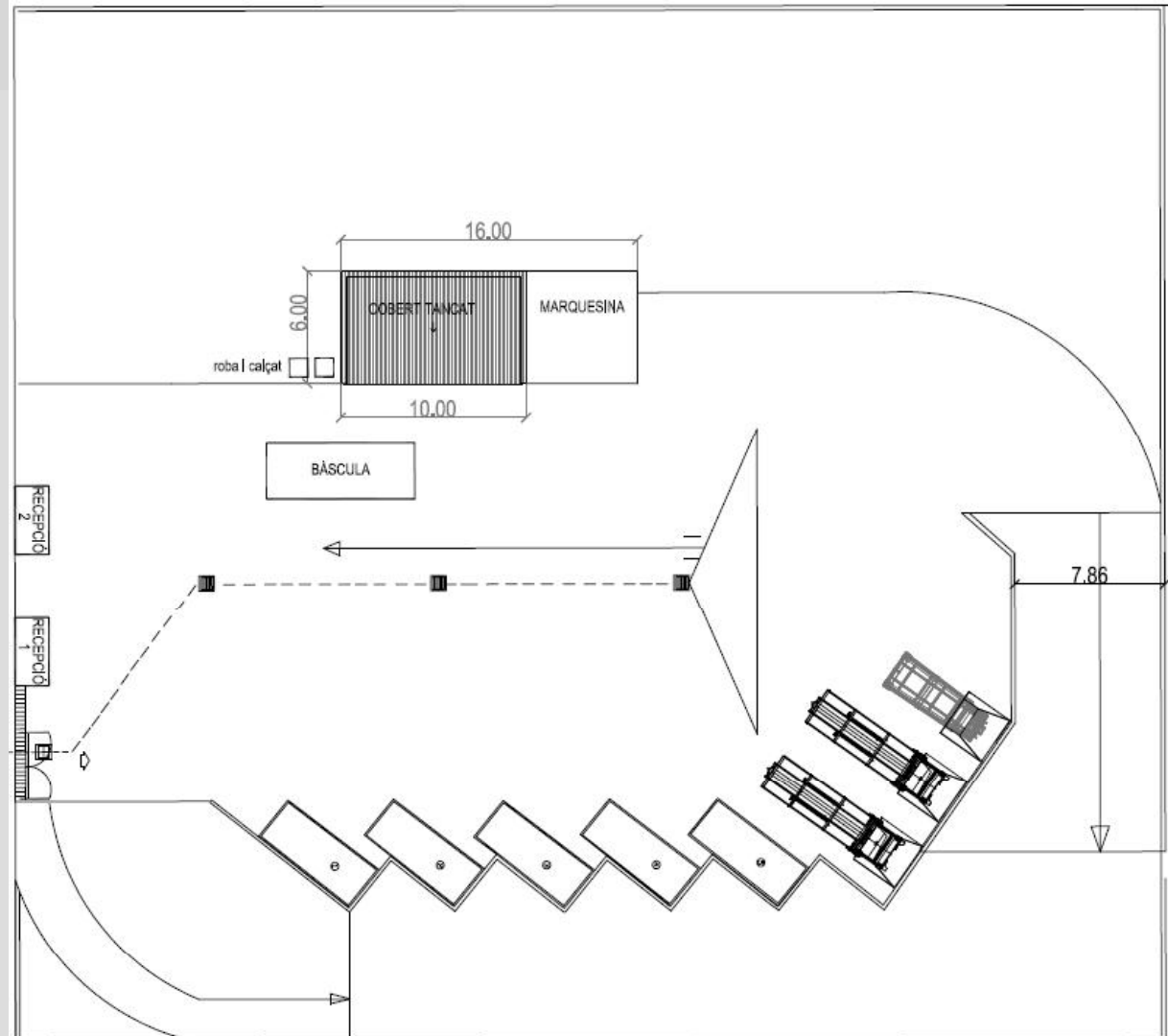
2007 Bàscula

2009 Compactador

2011 Cobert tancat

2013 Programa informàtic

2013 Espai de reutilització

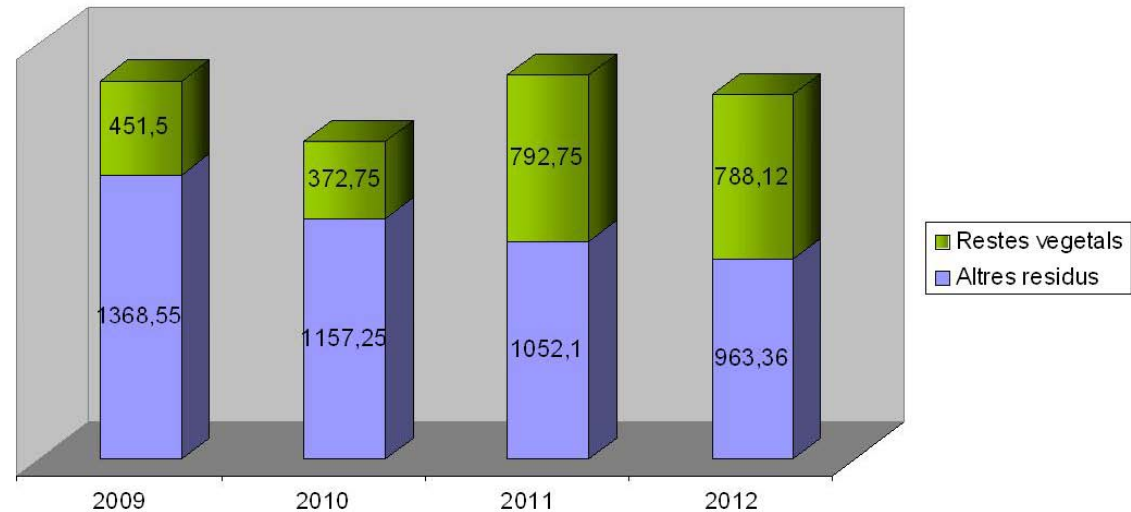




Necessitat control d'accés i aplicació de taxes:

- Augment gestió de restes vegetals.
- Augment d'aportació de runa per part de particulars.
- Garantir l'ús exclusiu pels ciutadans del municipi com estableix el Reglament.

Residus gestionats a la deixalleria (Tn)



Mitjana d'usuaris = **8.466 usuaris / any**



Quantitat d'usuaris de l'1/05/2013 al 31/10/2013

8.254 usuaris / semestre



Ajuntament de
Palau-solità i Plegamans

Control d'accés i millor gestió

TSM Targeta de
Serveis Municipals



Agilitza les entrades



TELÈFONS D'INTERÈS

Ajuntament 93 864 80 56
Policia Local 93 864 96 96
Deixalleria municipal 93 864 37 89
Emergències 112

www.palauplegamans.cat

**SICU Sistema Integral de
Comunicacions Urbanes
(aplicació web)**



Tota la informació de les
entrades *on line*.





- Consulta de les entrades per residu, per ciutadà, per número de visites/ciutadà.

-Consulta i gestió dels usuaris de la deixalleria.

- Configuració dels residus i criteris pagament de taxes.

- Enviament missatges per correu electrònic als usuaris.

-Modificació d'entrades.

Ajuntament de
Palau-solità
i Plegamans

Usuario
Palau
Ajuntament de Palau-solità
i Plegamans
Cerrar sesión

Gestió + Config. Residus + Consultar +

Deixalleries

Entrades detall

Entrades resum

Visites ciutadà

Per residu

BD Ciutadans

Control Horari

Resguard

PGD. Funcions

Des d'aquesta pàgina, vostè podrà realitzar | de Comunicacions Urbanes, SICU.

Les funcions disponibles són les següents:

Gestió	Gestionar les identificaons
Config. Residus	Configurar els residus adr
Consultar	Consultar les aportacions

//Link consulta//

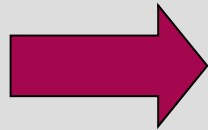
//Link consulta//

TNL España © 2013 | C/ Tres Creus 236 Ed. NAU 3 . 08203 Sabadell, Barcelona, Spain | info@addom.es | www.tnl.es



Informació

Control



- Aplicar bonificacions de forma automàtica.
- Aprovar taxes per utilització de la deixalleria.
- Augmentar el control de les saques subministrades a la deixalleria per recollir les restes vegetals a domicili.
- Control dels residus reutilitzats. **NOU!**



Bonificacions de la taxa de residus

Motius socials:

Sol.licitud a Serveis Socials

Sol.licitud juntament amb l'IBI ←

1 Gaudiran d'una **exempció del 100%** aquells contribuents que acreditin que els ingressos familiars no superen l'import del salari mínim interprofessional.

2 Gaudiran d'una **bonificació del 50%** els jubilats i pensionistes els ingressos familiars dels quals no superin el doble del salari mínim interprofessional.

3 Gaudiran d'una **bonificació del 20%** les famílies nombroses i monoparentals que acreditin aquesta condició.

Motius mediambientals:

Sol.licitud a l'Ajuntament o a l'ORGTE cada exercici, presentant els albarans.



Bonificacions per aportacions a la deixalleria

Sol.licitud única quan es demana la TSM.

4 Gaudiran d'una **bonificació** els contribuents que realitzin un mínim d'aportacions de residus a la deixalleria municipal d'acord amb el següent quadre:

Aportacions	% reducció
De 5 a 7	10%
De 8 a 13	15%
Més de 13	20%

5 Gaudiran d'una **bonificació del 30%** els contribuents que acreditin que han autogestionat la fracció orgànica de residus mitjançant compostadors a casa.

6 Gaudiran d'una **bonificació del 10%** els comerços que apliquin criteris que minimitzin la generació de residus mitjançant la reducció de bosses de plàstic.



Avantatges:

- Aplicació d'aquesta bonificació de forma automàtica.
- Eliminació dels albarans en paper.

Procediment:

- Delegació de la gestió de la taxa a l'ORGT.
- Sol.licitud de la TSM a l'Ajuntament.
- Portar un rebut on hi consti la referència cadastral.
- Tramesa de l'informe dels Serveis Tècnics a l'ORGT.

Sol·licitud de la targeta electrònica d'usuari de serveis municipals	
Nom i cognoms	DNI
Correu electrònic	
Telèfon 1	Telèfon 2
ADREÇA TRIBUTÀRIA	
Adreça	
Població Palau-solità i Plegamans	CP 08184
Propietari <input type="checkbox"/>	No propietari <input type="checkbox"/>
Activitat comercial <input type="checkbox"/>	
SOL·LICITO	
1. La targeta electrònica d'usuari de serveis municipals.	
2. Que s'apliquin les bonificacions de la taxa d'escombraries que corresponguin per aportacions de residus a la deixalleria municipal, la qual cosa quedarà degudament registrada amb la utilització de la targeta que es demana, i autoritza a l'Organisme de Gestió Tributària a la consulta i el tractament de les dades necessàries per a l'aplicació de les bonificacions esmentades,	
OBSERVACIONS	
L'adreça del sol·licitant de la targeta electrònica d'usuari de serveis municipals ha de coincidir amb l'adreça del rebut d'escombraries, als efectes fiscals, de gestió i estadística del municipi. El sol·licitant de la targeta és responsable que les dades associades siguin actuals i correctes, per aquest motiu es demana portar un rebut de la taxa d'escombraries.	
El sol·licitant de la targeta es compromet a donar de baixa la targeta si canvia d'habitatge.	
El sol·licitant de la targeta es compromet a fer-ne un ús adequat.	
1. TSM	
2. Aplicació bonificacions, si s'escau.	
Referència cadastral	
Signatura del sol·licitant:	Palau-solità i Plegamans, ____ de / d' ____ de 20 ____
Nom i cognoms de la persona que firma	DNI/NIF



- Consulta de les aportacions a través d'un link a la web municipal.
- Enviament per correu electrònic.

Ajuntament de Palau-solità i Plegamans Aportacions a la deixalleria

Teclegi el número imprès a la seva targeta de la deixalleria. Enviar

Número de tarjeta o DNI

Llista d'aportacions de la targeta ciutadà 00150

Dia	Hora	Entrada	Imatge	Residu	Quantitat
27/09/2013	17:37:21	82514	(Deixalleria Municipal Palau)		
				CD-DVD	1.00 u
				Ferralla	10.00 k
				Trastos vells	1.00 u
16/07/2013	13:16:14	68750	(Deixalleria Municipal Palau)		
				Radiografies	1.00 u
				Restes de poda	20.00 k
				Ferralla	1.00 k



Taxa per utilització de la deixalleria

- El límit mensual ha permès diferenciar els usuaris particulars dels professionals.
- Les taxes recauran a l'usuari de la deixalleria (NIF).
- També s'ha delegat la gestió de la taxa a l'ORGT.
- S'enviarà la carta de pagament al ciutadà quan l'import acumulat superi els 6 €.

Límit mensual

Taxa per la utilització de la deixalleria municipal

(Ordenança fiscal núm. 29 aprovada el 20/12/2012)

RESIDU	Limit mensual sense tarifa	Tarifa
Terres i runes	1000 kg	0,10 €/kg
Fustes	1000 kg	0,10 €/kg
Voluminosos	1000 kg	0,10 €/kg
Esporga	1000 kg	0,10 €/kg
Pneumàtics bicicleta	2 unitats	1,40 €/unitat
Pneumàtic moto o cotxe	2 unitats	2,15 €/unitat
Pneumàtic camió	2 unitats	4,33 €/unitat
Sac de poda o restes vegetals		2 €/unitat



Servei de recollida de restes vegetals

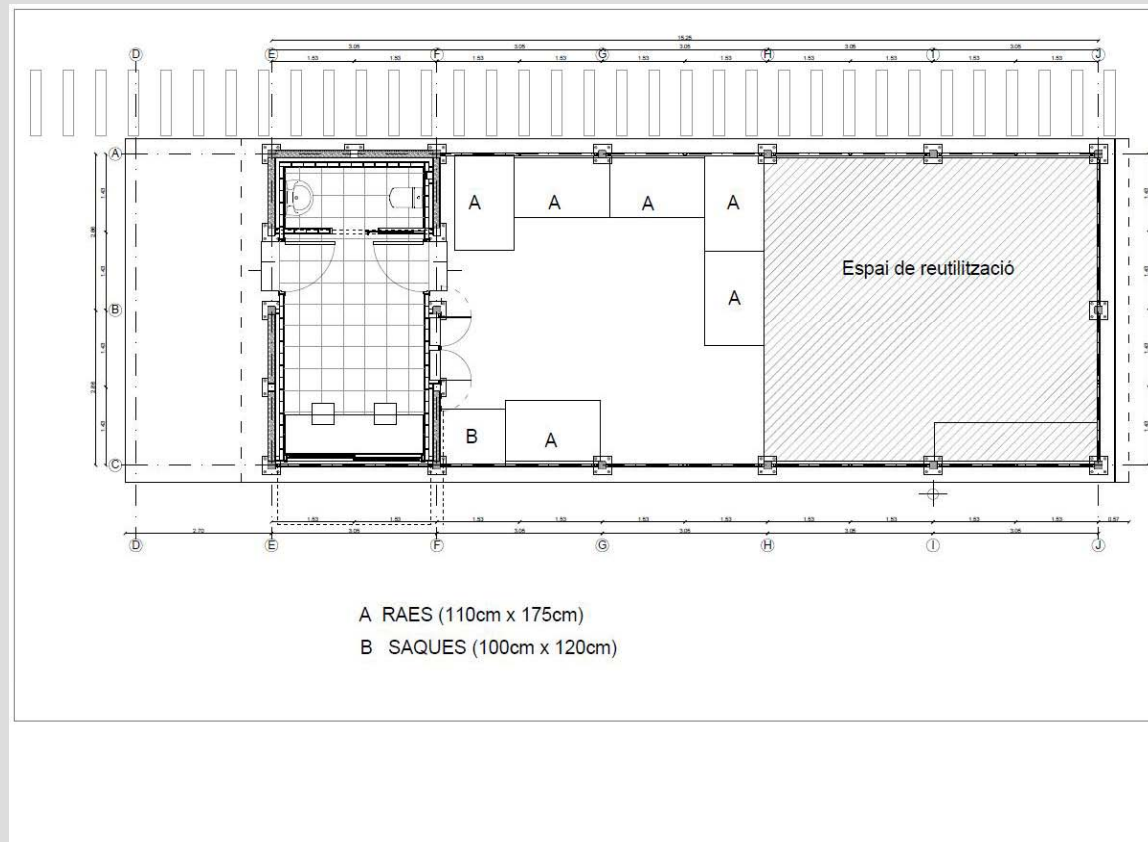
- S'ha tractat la saca subministrada a la deixalleria com una aportació de residus.
- S'anota el codi de la saca i el dia que s'ha recollit.

Llista d'aportacions de la targeta ciutadà 4703					
Dia	Hora	Entrada	Imatge	Residu	Quantitat
26/09/2013	00:00:00	82140	(Deixalleria Municipal Palau)		
				Recollida	3523.00 u
18/07/2013	13:03:39	69300	(Deixalleria Municipal Palau)		
				Saca	1.00 u
				Codi de saca	3523.00 u
04/07/2013	00:00:00	82228	(Deixalleria Municipal Palau)		
				Recollida	4498.00 u
28/06/2013	12:19:14	65697	(Deixalleria Municipal Palau)		
				Saca	1.00 u
				Codi de saca	4498.00 u
27/06/2013	00:00:00	82238	(Deixalleria Municipal Palau)		



- Entrar els objectes de l'Espai de reutilització al SICU.
- Poder-los visualitzar a través del web municipal.
- Control de la retirada de l'objecte.

Inauguració 17 de novembre





- Donar més utilitats a la Targeta de Serveis Municipals → Donar punts bescanviables a l'espai de reutilització o obsequis a una màquina de vending.
- Aplicar les bonificacions de la taxa de residus per quantitat d'aportacions, no per visites.
- Fer targetes subordinades pels diferents membres d'una família d'un mateix habitatge o pels treballadors d'una activitat.



AJUNTAMENT DE
Vallirana
Regidoria de Medi Ambient,
Medi Natural i Paisatge Urbà

El control d'ús i les bonificacions a les deixalleries

CTR Vallès, 6 novembre de 2013

El municipi de Vallirana

- o Municipi del Baix Llobregat
- o 14.674 habitants
- o 23,9 km²
- o 22 urbanitzacions
- o Elevada segona residència i estacionalitat

Dades de la Deixalleria

- Tipus B amb superfície de 1.800 m²



Dades de la Deixalleria

- o Data posada en servei: 3 de juny de 1998
- o Reglament que regula les entrades (2011)
- o Estadístiques

Any	Residus recollits a la deixalleria (t)	% recollit respecte producció total
2001	594,41	9,5%
2004	1.031,49	13,2%
2007	1.308,70	20,5%
2010	1.827,68	22,59%
2011	1.527,71	19,46%
2012	1.390,56	18,77%

Dades de la Deixalleria

o Horari d'obertura

De dimarts a dijous, de 16 a 19:45 h

Divendres i dissabte, de 10 a 13:45 h, i de
16 a 19:45 h

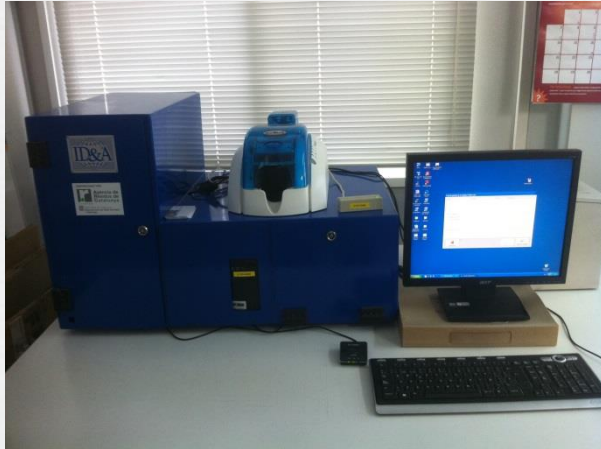
Diumenge, de 10 a 13:45 h

o Elevada segona residència i estacionalitat

Control d'ús

- o L'Ajuntament de Vallirana va optar per instal·lar el programa ID&A per al control d'ús de les instal·lacions:
 - o Identificació de l'usuari
 - o Pesatge dels materials aportats
 - o Memorització de dades: data, hora, usuari, pesos, tipologia de materials,...
 - o Impressió de rebut

Control d'ús



Control d'ús



Control d'ús

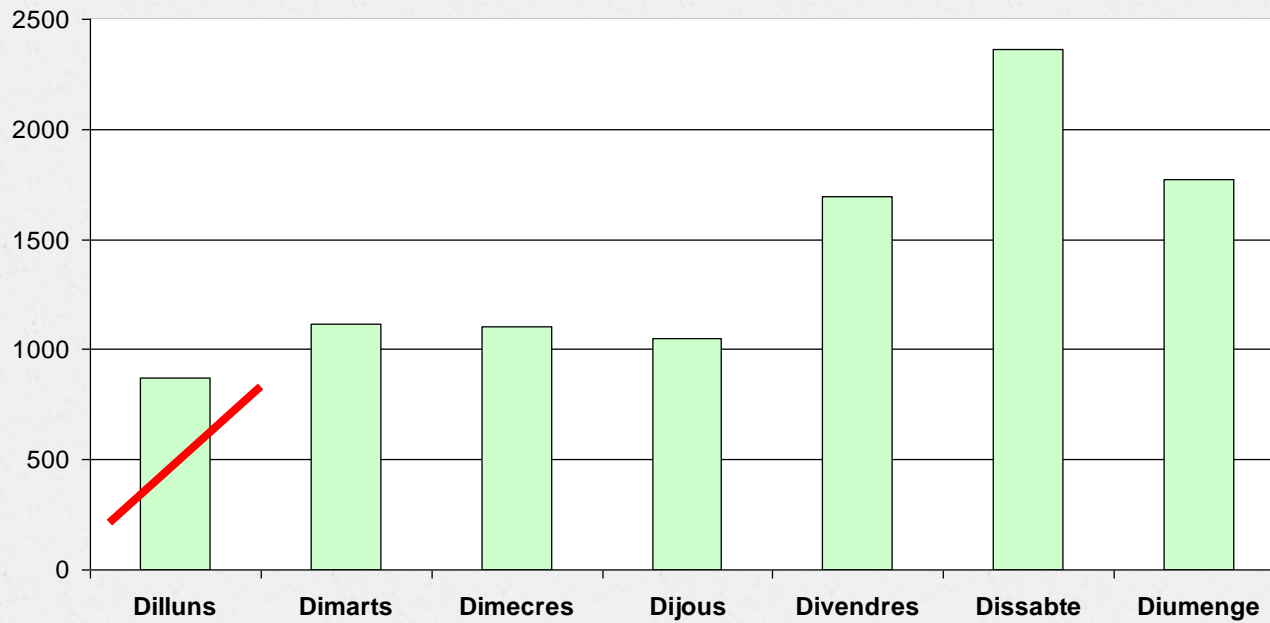


Control d'ús

- o Identificació de l'usuari
 - o 10.312 usuaris registrats
 - o Usuaris titulars per facilitar l'aplicació de la bonificació. Fins i tot en el cas de llogaters
- o Pesatge: No s'aplica
- o Gestió de dades
 - o S'utilitza parcialment

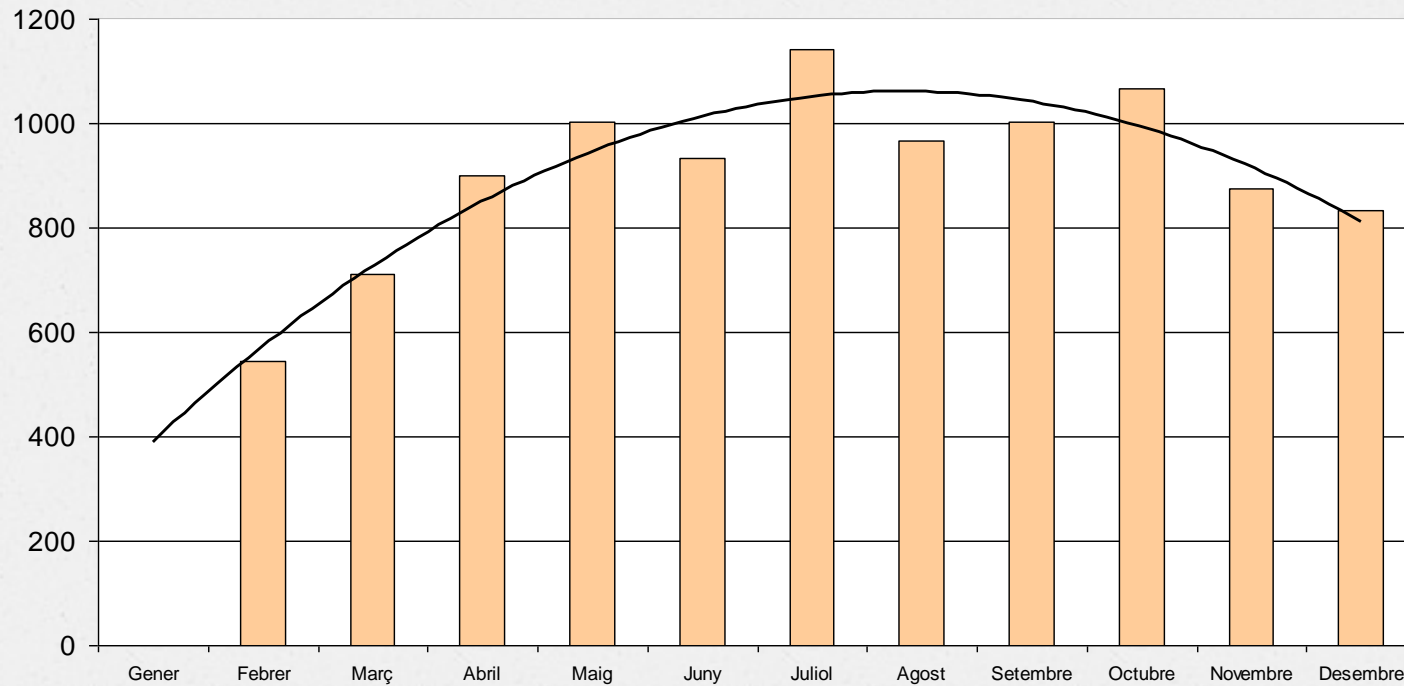
Dades

o Modificació horari deixalleria



Dades

Entrada d'usuaris per mes



Dades

o Usuaris per urbanitzacions

Aquestes dades
permeten orientar
millor les
campanyes de
sensibilització

	TOTAL	%	% població	Coef	Ordre
MAS ROVIRA	1392	5,27%	1,62%	3,25	1
CAN BATLLE	1950	7,38%	4,50%	1,64	2
CAN ROVIRA	1125	4,26%	2,81%	1,51	3
VALL DEL SOL	1845	6,98%	4,76%	1,47	4
MIRADOR	872	3,30%	2,51%	1,31	5
SOLANA	3733	14,12%	12,12%	1,17	6
MAS DE LES FONTS	598	2,26%	1,97%	1,15	7
VALLIRANA PARC	1838	6,95%	6,43%	1,08	8
SELVA NEGRA	1663	6,29%	5,92%	1,06	9
SOLEIA	683	2,58%	2,49%	1,04	10
PENYA FORCADA	114	0,43%	0,42%	1,03	11
CAN JULIA	680	2,57%	2,64%	0,97	12
LLEDONER	1404	5,31%	5,83%	0,91	13
BASSIOLES	740	2,80%	3,19%	0,88	14
PLA DEL PELAC	445	1,68%	1,96%	0,86	15
NUCLI URBÀ	6373	24,11%	32,08%	0,75	16
PINATELLA	324	1,23%	2,27%	0,54	17
CASETES MUNTANER	299	1,13%	2,62%	0,43	18
LLIBRA	196	0,74%	1,94%	0,38	19
PINARS	151	0,57%	1,53%	0,37	20
INTERCLUB	4	0,02%	0,08%	0,19	21
		100%	100%		

Control d'ús

- o Cost d'implantació..... 82.655 €
 - o B-Station: 26.200,00 €
 - o Columna: 36.480,00 €
 - o Bàscula 10 tn: 19.975,00 €
 - o Targetes: 0,91 €/ut

- o Subvenció (Convocatòria 2007): 25.913 €

Control d'ús

o Avantatges

- o Gestió de dades automatitzada
- o Campanyes 'personalitzades'
- o Implantació bonificacions

o Inconvenients

- o Excés de dades
- o Programari extern
- o Elevat cost d'implantació

Bonificacions

o Article 7. Bonificacions per a l'ús de la deixalleria

“S’aplicarà una **reducció del 10% de l’import** de la taxa per recollida domiciliària de residus (tarifa 01 i 02) per als usuaris que hagin aportat a la Deixalleria residus municipals no ordinaris.

Per poder gaudir de la bonificació caldrà que d’aquests lliuraments, com a mínim **un sigui de voluminosos o restes de poda i un altre d’oli usat o residus d’aparells elèctrics i electrònics**. A la vegada, també cal que l’usuari hagi realitzat un mínim de 10 entrades en 4 mesos diferents”.

Bonificacions

- o Bonificacions ambientals
 - o S'intenta promocionar el reciclatge de fraccions específiques
 - o Exclusiva per habitatges particulars
 - o S'ha reduït del 15 al 10%
 - o S'han de sol·licitar de forma expressa a l'Ajuntament
- o Terminis:
 - o Presentació documentació : 1 a 31 de gener
 - o Període acreditació: 1 de gener a 31 de desembre

Bonificacions

o Resultats any 2011

261 sol·licituds (90% acceptades) de 6.514 unitats (4%)

Tarifa 1.- Habitatges en bloc de pisos o entremitgeres i solars.

150,22€ 15% = 22,53€ X 49 = 1.103,97€

Tarifa 2.- Xalets o habitatges aïllats.

179,09€ 15% = 26,86€ X 185 = 4.969,10€

Total subvencionats 234 Total import subvenció 6.073,07€

Bonificacions

o Resultats any 2012

259 sol·licituds acceptades

Tarifa 1.- Habitatges en bloc de pisos o entremitgeres i solars.

150,22€ 10% = 15,02 € X 58 = 871,16 €

Tarifa 2.- Xalets o habitatges aïllats.

179,09€ 10% = 17,90 € X 201 = 3.597,9 €

Total subvencionats 259 Total import subvenció 4.469,06 €

Bonificacions

- o Difusió
 - o Pàgina web municipal
 - o Díptic informatiu
 - o Carta personalitzada
 - o Butlletí Viure Vallirana
- o Altres bonificacions
 - o Bonificacions per baixos ingressos
 - o Parcel·les en parc urbà amb ús d'hort

Perspectives de futur

- o Actualització software
 - o Bidireccionalitat de l'actualització dades
- o Contracte de manteniment
- o Posada en marxa del sistema de pesatge
 - o Implantació de preus públics
- o Automatització de les bonificacions
- o Limitació accés als usuaris amb targeta
- o Incorporació límits reglament al programa

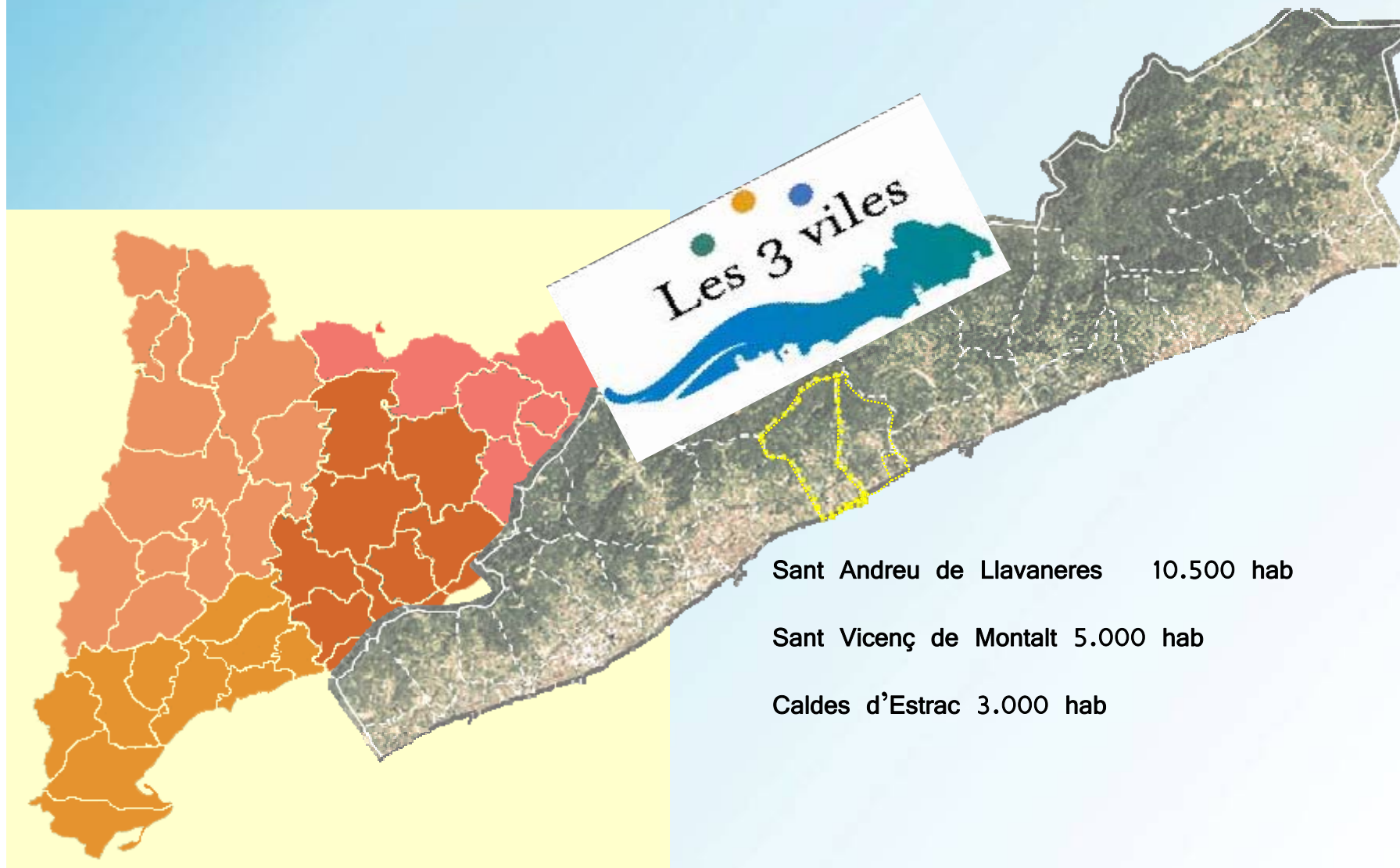
Annex Imatges

Bàscula 10 Tn i Tòtem deixalleria





BONIFICACIONS FISCALS PER VISITES A DEIXALLERIA A LLAVANERES



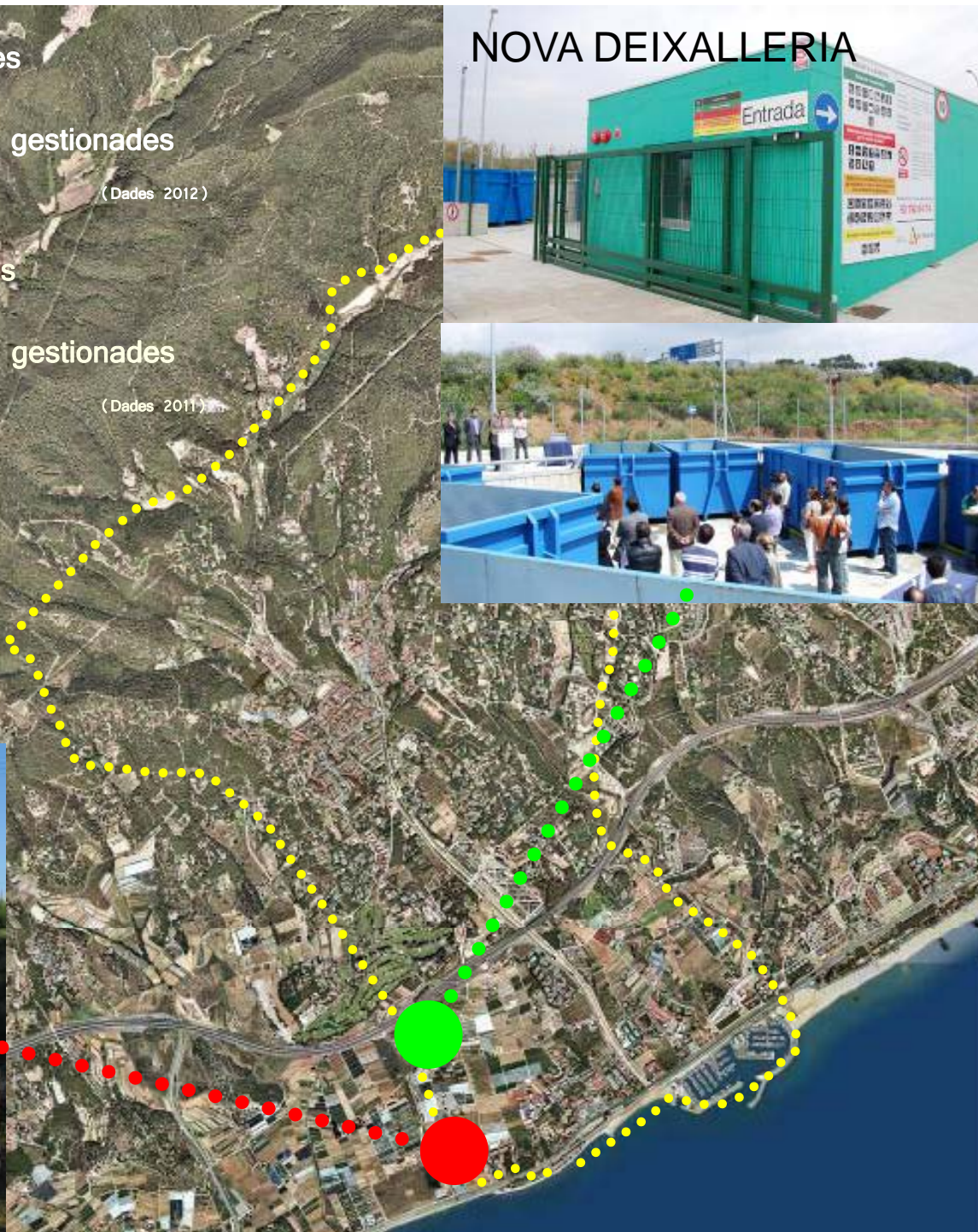


- ✓ 23.016 visites
(Dades 2012)
- ✓ 1.536,84 tn gestionades
- ✓ 10.812 visites
- ✓ 1.666,70 tn gestionades
(Dades 2011)

NOVA DEIXALLERIA



ANTIGA DEIXALLERIA







“Qui contamina, paga”



Qui produeix més residus, paga més



Qui és ambientalment correcte, se li bonifica econòmicament



Com aplicar-ho??



Pagament per generació



... a Llavanes???

1. Visites a la deixalleria

- ✓ + visites a la deixalleria = - residus al carrer = gestió correcta dels residus = millora ambiental i estètica

2. Compostatge

- ✓ - volum de FORM a recollir = menor despesa en la recollida i la gestió



Condicions per gaudir la bonificació anual per visites a la deixalleria de Llavanes

- ✓ **Només usuaris particulars (no pels comercials)**
- ✓ **Haver realitzat 12 visites a la instal·lació durant l'any**
- ✓ **Realitzar-les en, com a mínim, 6 mesos**
- ✓ **Material no recollit pel servei de recollida habitual**
- ✓ **Haver satisfet el rebut de l'any corresponent**
- ✓ **S'aplica en el rebut de l'any posterior**



Sistema de control de les visites a la deixalleria

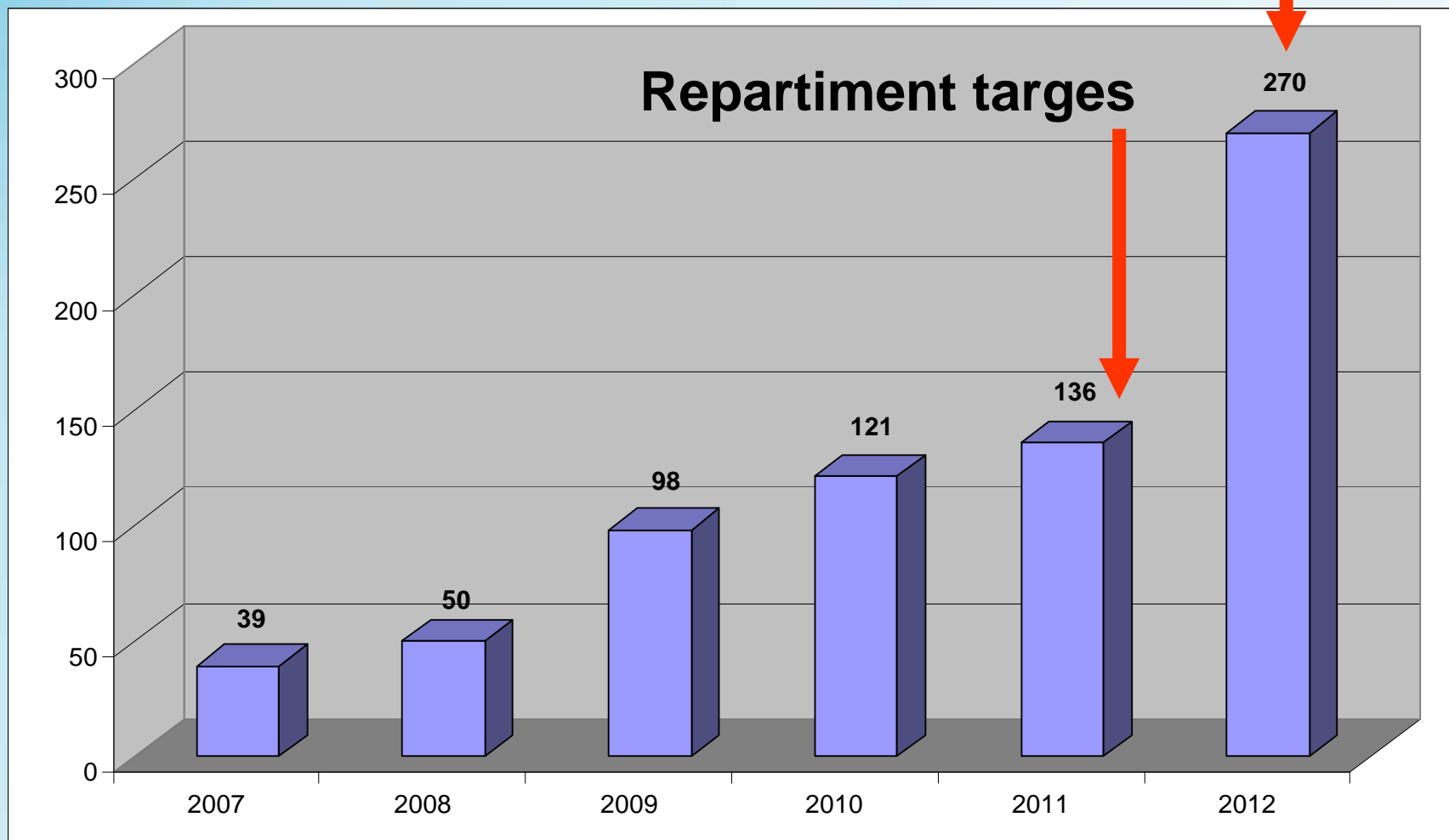
The screenshot shows a web application interface for waste management, overlaid on a Microsoft Excel spreadsheet. The web interface includes a sidebar with navigation options: 'Gestió de residus', 'Entrada de residus', 'Borrada de residus', 'SWRMS de residus (Supervisió)', and 'Logout'. The Excel spreadsheet contains a list of records with columns for ID, description, and a numerical value.

ID	Description	Value
370	8511314DG5081S0010GH	31
371	8511319DG5081S0001IP	31
372	6528501DG5062N0001JA	32
373	6630705DG5063S0008OB	32
374	6925001DG5062N0001LA	32
375	7031210DG5073S0001BJ	32
376	7122013DG5072S0002WQ	32
377	7126812DG5072N0001ZG	32
378	8209011DG5080N0001XI	32
379	6625604DG5062N0001WA	33
380	6824206DG5062S0029TK	33
381	6828429DG5062N0001EA	33
382	6925003DG5062N0019YE	33
383	7123401DG5072S0136HY	33
384	7236410DG5073N0002GP	33
385	7907401DG5070N0025YX	33
386	8108218DG5080N0001RI	33
387	6131113DG5063S0001XD	34
388	6921021DG5062S0001PL	34
389	6928756DG5062N0002OS	34
390	7025207DG5072N0001TG	34
391	7123405DG5072S0001MM	34
392	7530703DG5073S0001TJ	34
393	7719509DG5071N0002AX	34
394	7719509DG5071N0006GE	34
395	6521004DG5062S0001SL	35
396	6726317DG5062N0006DH	35
397	7229709DG5072N0009OM	35
398	7419505DG5071N0001ZZ	35
399	7719502DG5071N0003KM	35
400	8009103DG5080N0001BI	35
401	7025201DG5072N0001BG	36
402	6534508DG5063S0001ED	37
403	6823704DG5062S0001EL	37
404	8511332DG5081S0001WP	37
405	7730203DG5073S0001GJ	38
406	7922702DG5072S0001IM	38
407	6330601DG5063S0013KX	39
408	6725218DG5062N0004AF	39
409	7019608DG5071N0001GZ	39
410	7020206DG5072S0001JM	39
411	7122011DG5072S0001YM	39
412	7231628DG5073S0001JJ	39
413	7904102DG5070S0001HS	39
414	8309006DG5080N0013TJ	39
415	6924702DG5062S0044DR	40



Evolució bonificacions als darrers anys

Total: 23.205,66 €





Algunes reflexions

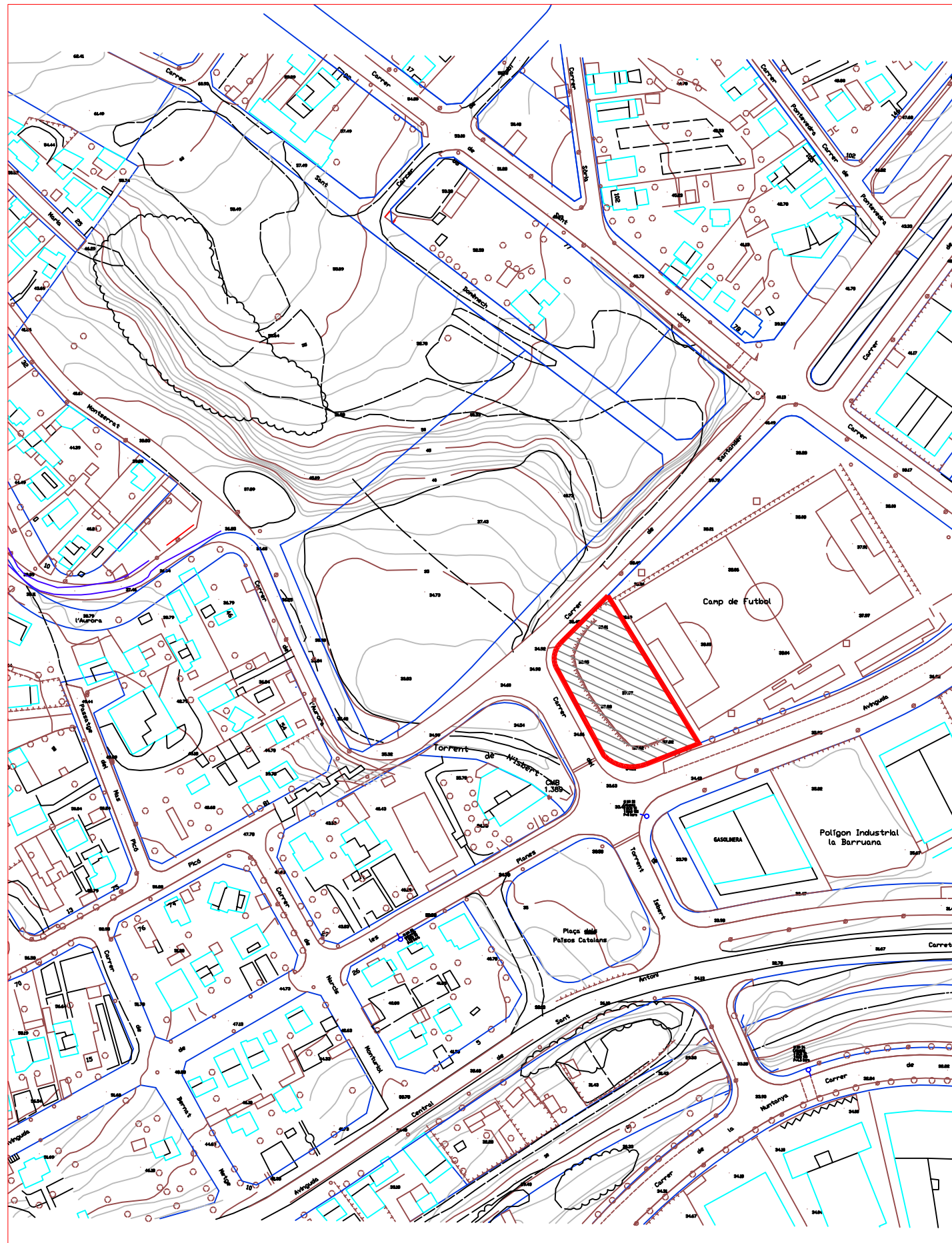
- ✓ **Sistema àgil i còmode de control d'entrades**
- ✓ **Permet realitzar consultes per a l'aplicació de bonificacions**
- ✓ **Útil fins i tot en el cas de deixalleria mancomunada amb diferents casuístiques de bonificacions**
- ✓ **Redueix els possibles errors (visites no comptabilitzades, errors en l'entrada de la informació ...)**
- ✓ **Cal vigilar l'ús de targetes domiciliàries per part de professionals (jardiners, paletes ...)**
- ✓ **Caldrà realitzar un seguiment de l'evolució de les bonificacions i potser plantejar-se treure les visites amb aportació de segons quins residus**

Presentació Deixalleria Sant Vicenç dels Horts

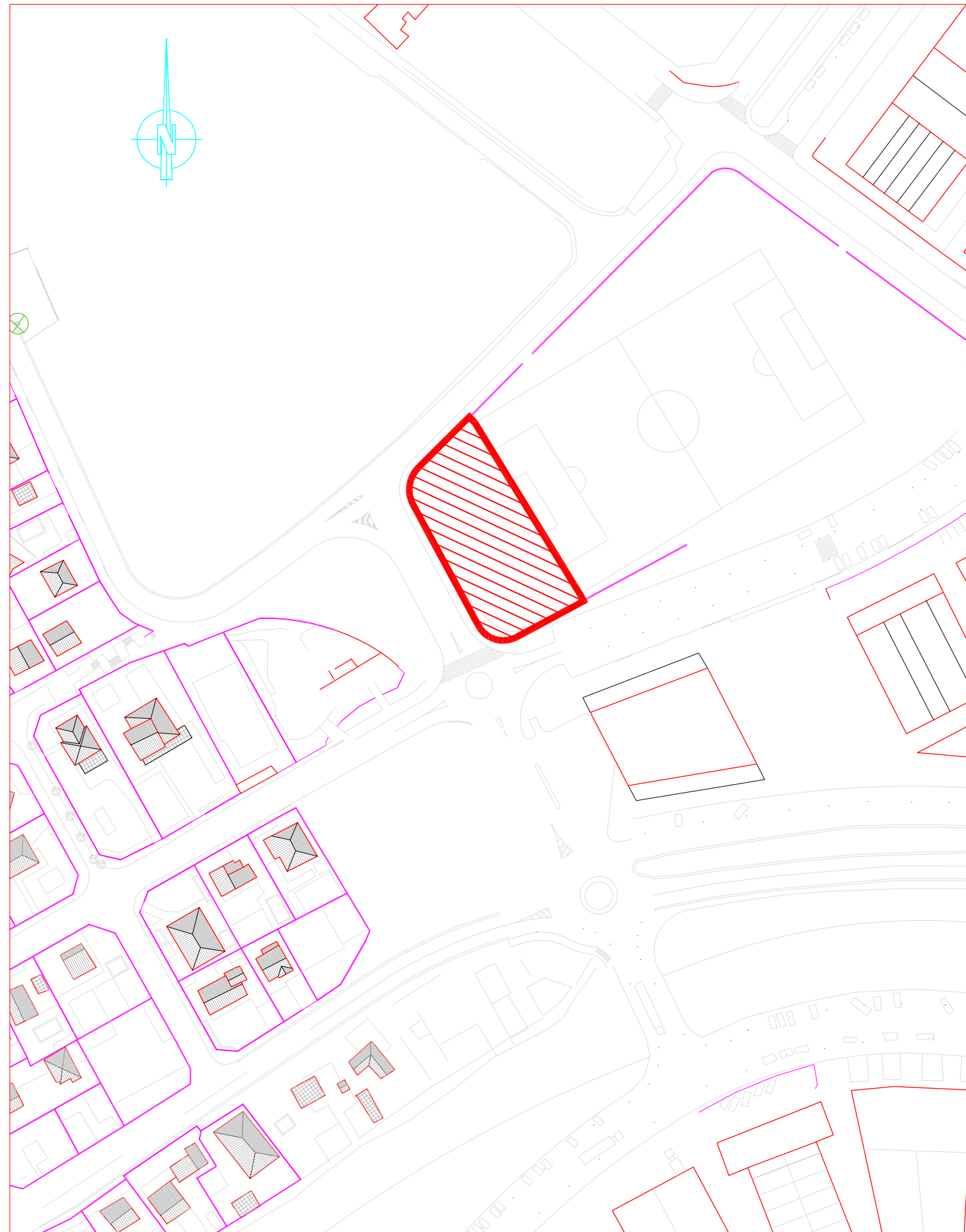
Ramon Montaña Vázquez
Cap Unitat de Medi Ambient

Deixalleria municipal

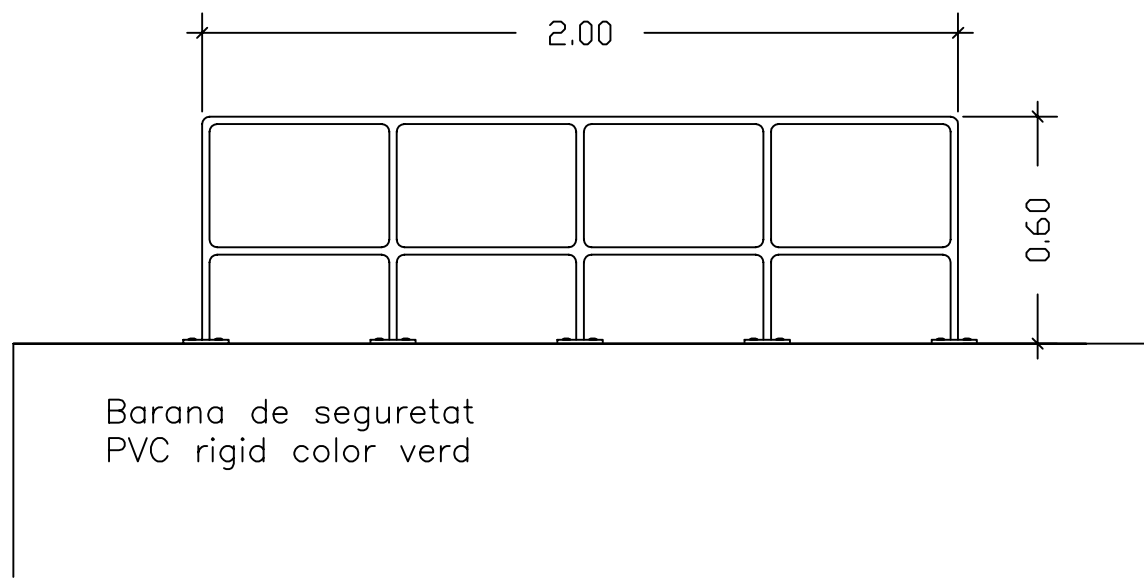
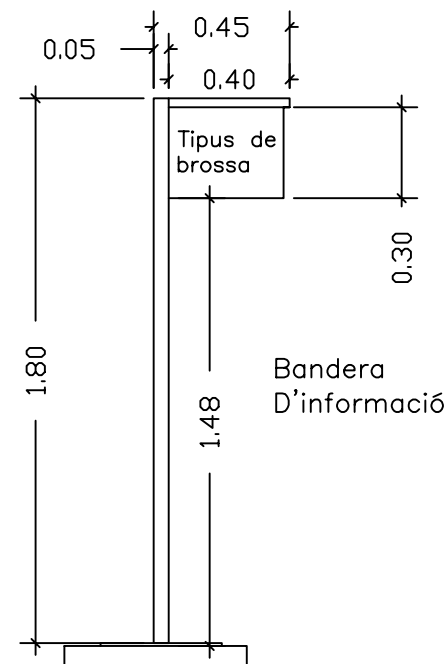
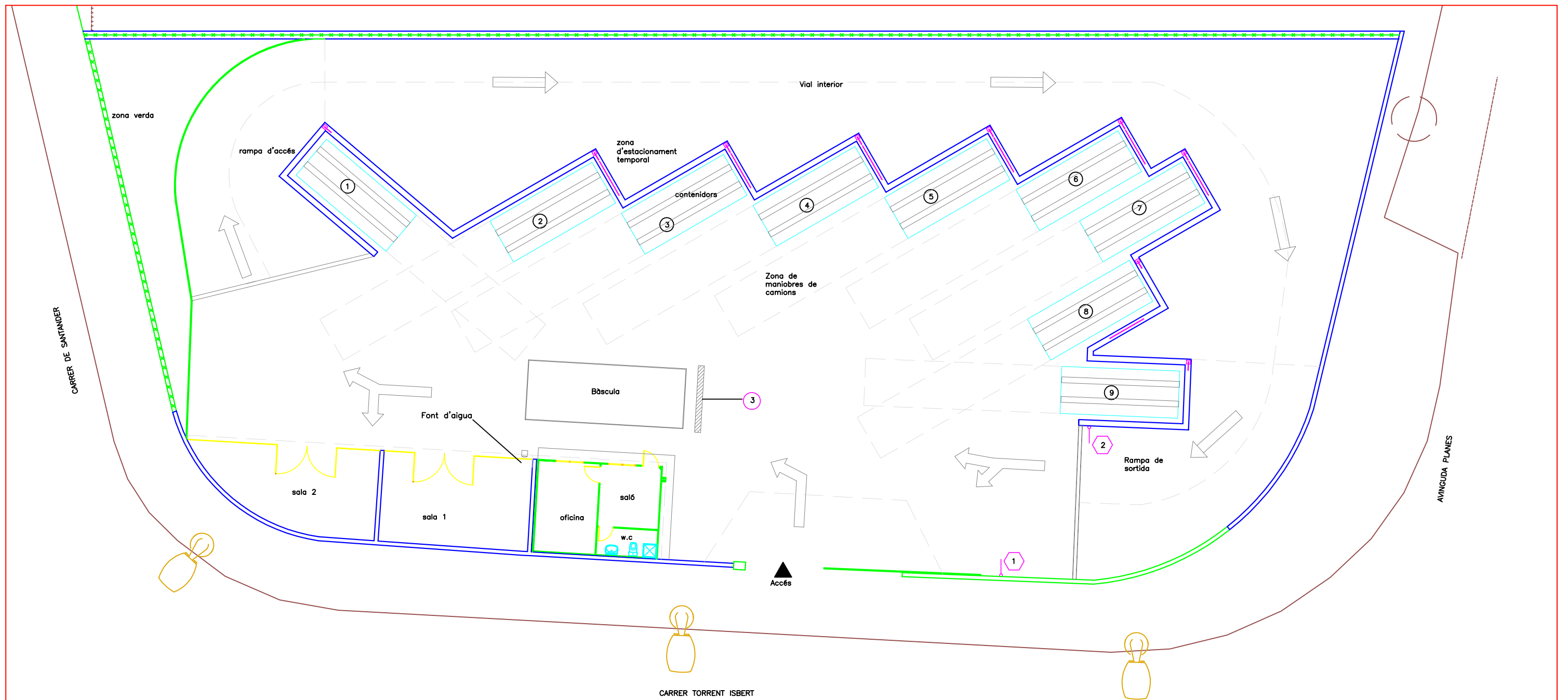
- Emplaçament i característiques.
- Resum dades de gestió
[http://www.deixalleries.com/interes3.php?
ANO=2012](http://www.deixalleries.com/interes3.php?ANO=2012)
 - Usuaris 2012.
 - Kg. gestionats 2012.
- Bonificació ús deixalleria
 - Metropolitana.
 - TMTR.
 - Municipal
 - Procediment Ordenança fiscal.
- Càlcul Bonificació.



SITUACIÓ
ESC 1/2000



EMPLAÇAMENT
ESC 1/1500



- 1 Senyal de stop
- 2 Senyal de contra direcció
- 3 trenca de goma

Ajuntament de Sant Vicenç dels Horts

Ordenança fiscal núm. 16

TAXA PER LA RECOLLIDA DE RESIDUS MUNICIPALS

Article 1er. Fonament i naturalesa

1. A l'empara del previst als articles 57 i 20.4.s) del text refós de la Llei reguladora de les Hisendes Locals aprovat per Reial Decret Legislatiu 2/2004, de 5 de març (TRHL), de conformitat amb el que disposen els articles 15 a 19 d'aquest text legal i el DECRET LEGISLATIU 1/2009, de 21 de juliol, pel qual s'aprova el Text refós de la Llei reguladora dels residus (d'ara en endavant DL1/2009), l'Ajuntament estableix la taxa per la recollida de *residus municipals* que es regirà per la present Ordenança.

2. Als efectes de la present Ordenança, s'entén per *recollida* l'operació consistent a recollir classificar i/o agrupar residus per transportar-los, segons disposa l'article 3 del DECRET LEGISLATIU 1/2009, de 21 de juliol, pel qual s'aprova el Text refós de la Llei reguladora dels residus.

Article 2on. Fet imposable

1. Constitueix el fet imposable de la taxa la prestació del servei de recepció obligatòria de recollida de residus municipals d'habitatges i d'allotjaments, locals, establiments i solars on s'hi efectuïn activitats industrials, comercials, professionals, artístiques o de serveis generadores de residus assimilables als municipals en les condicions que l'Ajuntament estableixi segons els sistemes de recollida establerts.

Article 3è. Subjectes passius

1. Són subjectes passius contribuents les persones físiques o jurídiques i les Entitats a les quals fa referència l'article 35.4 de la Llei General Tributària que ocupin o utilitzin els habitatges, els allotjaments, els locals, els establiments i els solars situats en els llocs, places, carrers o vies públiques, bé sigui a títol de propietari o d'usufructuari, d'habitant, d'arrendatari o qualsevol altre.

2. Tindrà la consideració de subjecte passiu substituït del contribuent el propietari dels habitatges, dels allotjaments, dels locals, dels establiments o dels solars, el qual podrà repercutir, si s'escau, les quotes satisfetes sobre els usuaris, que són els beneficiaris del servei.

Article 4t. Responsables

1. Son responsables tributaris les persones físiques o jurídiques determinades com a tals a la Llei General Tributària i a l'Ordenança General.

2. La derivació de responsabilitat requerirà que, prèvia audiència de l'interessat, es dicti acte administratiu, en els termes previstos a la Llei General Tributària.

Article 5è. Beneficis fiscals de concessió potestativa i quantia variable

1. Gaudiran de bonificacions de la quota els subjectes passius que acreditin documentalment entrades a la deixalleria municipal i deixalleria mòbil .

Es crearà una borsa de bonificacions amb un import màxim de 60.000 €.

El **30%** d'aquesta quantia s'aplicarà en la bonificació de la quota dels subjectes passius especificats com a tarifa A), i el **70%** en la bonificació de la quota dels subjectes passius especificats com a tarifa B). Aquests tant per cent es revisaran anualment.

a) Els subjectes passius especificats com a tarifa A) se'ls aplicarà la bonificació de la quota següent:

El % que resulta (Y) del **30%** de la quantia assignada a la partida pressupostària, on (Y) resulta de:

$$(Y) \% = \frac{[(\text{núm. d'entrades acreditades (mín. 10 entrades)/any pel subjecte passiu): \text{núm. total entrades any d'usuaris especificats com a tarifa A (particulars) a la deixalleria}]}{x 100}$$

La bonificació de la quota serà com a màxim del 50 % al valor de la quota satisfeta a l'exercici.

b) Els subjectes passius especificats com a tarifa B) se'ls aplicarà la bonificació de la quota següent:

El % que resulta (Z) del 35% de la quantia assignada a la partida pressupostària, on (Z) resulta de:

$$(Z) \% = \frac{[(\text{núm. de quilograms acreditades/any pel subjecte passiu A LA DEIXALLERIA MUNICIPAL}): \text{núm. total quilograms entrats/any d'usuaris comerciants - petits industrials especificats com a tarifa B A LA DEIXALLERIA MUNICIPAL}]}{x 100}$$

Més el % que resulta (Z) del 35% de la quantia assignada a la partida pressupostària, on (Z) resulta de:

$$(Y) \% = \frac{[(\text{núm. d'entrades acreditades (mín. 10 entrades)/any pel subjecte passiu A LA DEIXALLERIA MÒBIL}): \text{núm. total entrades any d'usuaris especificats com a tarifa B A LA DEIXALLERIA MÒBIL}]}{x 100}$$

La bonificació de la quota serà com a màxim del 50 % al valor de la quota satisfeta a l'exercici pels grups tarifaris A i B.

2. Reducció de la quota per l'autogestió parcial de fraccions de residus municipals. Les quotes de servei podran ésser objecte de bonificacions sempre i quan els allotjaments, locals, establiments i els solars on s'hi efectuïn activitats industrials, comercials, professionals, artístiques o de serveis generadores de residus assimilables als municipals acreditin davant de l'Ajuntament i en les condicions que aquest estableixi que gestionen per sí mateixos la recollida selectiva parcial

de les fraccions dels residus municipals que produeixen i presentin la justificació corresponent, segons regula el Decret 93/1999 de 6 d'abril, sobre procediments de gestió de residus.

Aquesta bonificació consistirà en una reducció de la quota tributària total, en funció de cadascuna de les fraccions recollides selectivament i l'assignació a un nou grup tarifari en funció de les fraccions de residus no recollides que estableix l'art. 7è d'aquesta ordenança.

3. Gaudiran del benefici fiscal –per motius socials- els subjectes passius, que reuneixin els següents requisits:

1. Estar empadronades al municipi de Sant Vicenç dels Horts i ser més gran de 65 any i/o pensionista per invalidesa absoluta.
2. Constar com a contribuents de la taxa municipal de recollida de residus a l'any en que es sol·licita el benefici fiscal.
3. Que l'habitatge per al qual es sol·licita l'exempció sigui el seu domicili habitual, que haurà de coincidir amb el del padró d'habitants.
4. Estar al corrent de les seves obligacions tributàries amb l'Ajuntament.
5. Haver efectuat declaració que ni ella, ni les persones que convisquin amb ella, son contribuents per cap altre immoble, en aquest o en un altre municipi, excepte per una plaça d'aparcament.
6. Que els ingressos de la persona contribuent i de les que segons el padró d'habitants, convisquin amb ella hagin estat, durant l'exercici anterior, iguals o inferiors a les següents quantitats:

6.1-) Contribuent sol/sola:

$$\text{Ingressos} = \text{IRSC}^{1*1}$$

6.2-) Contribuent convivint amb les dues persones:

$$\text{Ingressos} = \text{IRSC} * 1.5$$

6.3-) Contribuent convivint amb tres o més persones :

$$\text{Ingressos} = \text{IRSC} * 2$$

Import de la IRSC 2008 = 552,44 €

Article 6è. Base imposable

1. La base imposable de la taxa serà la unitat d'habitatge, allotjament, local, establiment o solar, atenent a la superfície ocupada en relació amb el sector d'activitat econòmica (IAE) per raó del tipus d'activitat desenvolupada, tipologia i volum de residus generats, d'acord amb el que estableix l'article 7è d'aquesta Ordenança.

2. Pel que fa a les galeries comercials i/o d'alimentació o els centres privats d'alimentació, cada lloc de venda es considera com un local independent, llevat que els serveis municipals considerin que el volum de residus generats per raó de l'agrupació faci necessari un tractament conjunt.

3. Els locals en què s'exerceixen conjuntament diverses activitats han de tributar per l'activitat a la qual correspongui la quota més alta.

¹ (IRSC)=Indicador de renda de suficiència de Catalunya

4. Quan coincideixi en un mateix local una activitat econòmica i un habitatge correspondrà tributar per la primera.

Article 7è. Quota tributària

1. La quota tributària consistirà en una quantitat fixa anual, per unitat d'habitatge, allotjament, local, establiment o solar, que es determinarà en funció de la naturalesa, el destí dels immobles, la superfície dels locals comercials i industrials i el coeficient corrector segons estableix l'article 6è, 7.2. i 7.3. d'aquesta Ordenança.

2. A aquest efecte, s'aplicarà la tarifa següent:

A. Habitatges

GRUP A	Valor cadastral (EUROS)	
A00	0-76500	51,26 €
A01	76500-204000	65,60 €
A02	>204000	73,80 €

B. Allotjaments, locals, establiments i solars on s'hi efectuin activitats industrials, comercials, professionals, artístiques o de serveis generadores de residus assimilables als municipals. Les tarifes es computaran segons:

- a) l'assignació de cadascuna de les activitats a un dels grups definits en funció de la producció estimativa dels residus assimilables als municipals.
- b) la superfície del local.

Amb vista a la liquidació de la taxa regulada en aquesta ordenança i tenint en compte els diferents epígrafs de l'IAE amb els supòsits que correspongui, s'estableixen els grups següents:

Grup B0: residus procedents de: 1.neteja i manteniment de la instal·lació, 2.brossa ordinària (rebuig).

Locals desocupats generadors de residus municipals que no puguin acollir-se al cas d'exempció que estableix l'art. 8.2. d'aquesta Ordenança.

B01

33,20 € euros

Grup B1: residus procedents de: 1.neteja i manteniment de la instal·lació, 2.neteja i manteniment de l'activitat, 3.brossa ordinària (rebuig).

Serveis transport i magatzem (71, 72, 73, 74, 75)
Serveis de telecomunicacions (76)
Serveis de lloguer (85, 86)
Serveis culturals (961, 962, 964, 966)
Serveis personals (974, 979)

Serveis d'esport (967, 968)
 Serveis d'ensenyament (93)
 Serveis d'assistència social
 No residències (952)
 Activitats professionals (Secció 2ª de l'IAE)
 Activitats artístiques (Secció 3ª de l'IAE)

B10	Fins a 60 m ²	163,70 €
B11	De 60 m ² Fins a 120 m ²	193,20 €
B12	De 120 m ² Fins a 250 m ²	247,30 €
B13	De 250 m ² Fins a 400 m ²	321,50 €
B14	De 400 m ² Fins a 600 m ²	353,65 €
B15	De 600 m ² Fins a 800 m ²	381,95 €
B16	De 800 m ² Fins a 1000 m ²	412,50 €
B17	Més de 1000 m ²	457,85 €

Grup B2: residus procedents de: 1.neteja i manteniment de la instal·lació, 2.neteja i manteniment de l'activitat, 3.brossa ordinària (rebuig), 4.residus d'envasos i/o de paper.

Botigues tabac i comerç minorista de vins i begudes (645, 646)
 Botiga tèxtil (651)
 Herboristeria (6524)
 Altres botigues (6591, 6594, 6595, 6596, 6597, 6598, 6599)
 Botigues a dins d'establiments (661, 662, excepte supermercats i similars 661.1-661.2-661.3-662.1-662.2)
 Botigues fora d'establiments (663, 664, 665)
 Oficines financeres, assegurances, immobiliàries, serveis tècnics (81, 82, 83, 84)
 Serveis de copisteria (9732, 9733)

B20	Fins a 30 m ²	187,05 €
B21	De 30 m ² Fins a 60 m ²	261,85 €
B22	De 60 m ² Fins a 120 m ²	405,90 €
B23	De 120 m ² Fins a 250 m ²	576,40 €
B24	De 250 m ² Fins a 400 m ²	691,65 €
B25	De 400 m ² Fins a 600 m ²	830,00 €
B26	De 600 m ² Fins a 800 m ²	913,00 €
B27	De 800 m ² Fins a 1000 m ²	1.004,25 €
B28	Més de 1000 m ²	1.114,85 €

Grup B3: residus procedents de: 1.neteja i manteniment de la instal·lació, 2.neteja i manteniment de l'activitat, 3.brossa ordinària (rebuig), 4.residus d'envasos i/o de paper 5.residus voluminosos.

Construcció i instal·lació (50)
 Serveis de reparació (69)
 Comerç a l'engròs (61, 62, 63)
 Botigues articles voluminosos (653, 654, 656, 657, 6592, 6593)

B30	Fins a 30 m ²	223,95 €
-----	--------------------------	-----------------

B31	De 30 m ² Fins a 60 m ²	322,50 €
B32	De 60 m ² Fins a 120 m ²	451,50 €
B33	De 120 m ² Fins a 250 m ²	654,70 €
B34	De 250 m ² Fins a 400 m ²	851,15 €
B35	De 400 m ² Fins a 600 m ²	995,80 €
B36	De 600 m ² Fins a 800 m ²	1.095,40 €
B37	De 800 m ² Fins a 1000 m ²	1.204,90 €
B38	Més de 1000 m ²	1.372,40 €

Grup B4: residus procedents de: 1.neteja i manteniment de la instal·lació, 2.neteja i manteniment de l'activitat, 3.brossa ordinària (rebuig), 4.residus d'envasos i/o de paper, 5.residus especials assimilables als municipals.

Farmàcies, drogueries, cosmètica (6521, 6522, 6523)
Venda combustibles (655)
Serveis de sanejament, agrícoles (91, 92)
Serveis mèdics i veterinaris (942, 943, 944, 945)
Tintoreries (971)
Perruqueries i salons de bellesa (972)
Serveis fotogràfics (973)

B40	Fins a 30 m ²	239,15 €
B41	De 30 m ² Fins a 60 m ²	330,00 €
B42	De 60 m ² Fins a 120 m ²	475,20 €
B43	De 120 m ² Fins a 250 m ²	651,05 €
B44	De 250 m ² Fins a 400 m ²	878,90 €
B45	De 400 m ² Fins a 600 m ²	1.010,75 €
B46	De 600 m ² Fins a 800 m ²	1.111,80 €
B47	De 800 m ² Fins a 1000 m ²	1.223,00 €
B48	Més de 1000 m ²	1.377,10 €

Grup B5: residus procedents de: 1.neteja i manteniment de la instal·lació, 2.neteja i manteniment de l'activitat, 3.brossa ordinària (rebuig) 4. residus no industrials procedents de la indústria assimilables als municipals.

Explotacions ramaderes (0)
Extractives minerals i altres matèries primeres (1, 21, 22, 23)
Indústries minerals no metàl·lics ni energètics (24)
Indústria química (25)
Indústria metal·lúrgica (3)
Indústria alimentària (4)

B50	Fins a 30 m ²	251,10 €
B51	De 30 m ² Fins a 60 m ²	326,40 €
B52	De 60 m ² Fins a 120 m ²	473,30 €
B53	De 120 m ² Fins a 250 m ²	662,65 €
B54	De 250 m ² Fins a 400 m ²	894,55 €

B55	De 400 m ² Fins a 600 m ²	992,95 €
B56	De 600 m ² Fins a 800 m ²	1.092,25 €
B57	De 800 m ² Fins a 1000 m ²	1.201,45 €
B58	Més de 1000 m ²	1.339,65 €

Grup B6: residus procedents de: 1.neteja i manteniment de la instal·lació, 2.neteja i manteniment de l'activitat, 3.brossa ordinària (rebuig), 4.residus derivats de begudes o aliments (restes de matèria orgànica).

Botigues d'alimentació (641, 642, 643, 644, 647)
supermercats i similars 661.1-661.2-661.3-662.1-662.2)
Serveis de restauració i catering (67)
Allotjament (68)
Hospitals (941)
Residències (951)
Exhibició, espectacles (963, 965)
Sales de joc, ball i discoteques (969)
Fires i atraccions (98, 99)

B60	Fins a 30 m ²	480,05 €
B61	De 30 m ² Fins a 60 m ²	504,05 €
B62	De 60 m ² Fins a 120 m ²	680,50 €
B63	De 120 m ² Fins a 250 m ²	945,85 €
B64	De 250 m ² Fins a 400 m ²	1.324,20 €
B65	De 400 m ² Fins a 600 m ²	1.602,30 €
B66	De 600 m ² Fins a 800 m ²	1.762,55 €
B67	De 800 m ² Fins a 1000 m ²	1.938,75 €
B68	Més de 1000 m ²	2.169,50 €

3. Coeficient corrector (I). Els imports resultants dels grups tarifaris B. Allotjaments, locals, establiments i solars on s'hi efectuïn activitats industrials, comercials, professionals, artístiques o de serveis generadores de residus assimilables als municipals que estableix l'art. 7.2., es multiplicaran per un factor corrector (I), valor resultant de la realització d'una visita d'inspecció per a la valoració de la correcta gestió dels residus comercials.

El càlcul del coeficient corrector de valoració de la correcta gestió dels residus comercials s'estableix a l'annex I de la present Ordenança.

Les condicions de la correcta gestió dels residus comercials s'estableixen a l'annex II d'aquesta Ordenança.

L'import total resultat de l'aplicació d'aquest factor corrector serà anual corresponent a l'exercici següent del de l'exercici de realització de la visita d'inspecció.

Article 8è. Exempcions

1.- Resten exempts d'aquesta taxa els allotjaments, locals, establiments i els solars on s'hi efectuïn activitats industrials, comercials, professionals, artístiques o de serveis generadores de residus assimilables als municipals que acreditin davant de l'Ajuntament i en les condicions que aquest estableixi que gestionen per sí mateixos la totalitat dels residus municipals que produeixen i presentin la justificació corresponent, segons regula la llei 6/1993, de 15 de juliol, reguladora dels residus, la llei 15/2003, de 13 de juny, de modificació de la llei 6/1993 i el Decret 93/1999 de 6 d'abril, sobre procediments de gestió de residus.

2.- De conformitat amb l'article 8è de la Llei 8/1989 de taxes i preus públics i sobre la base del principi de capacitat econòmica s'estableixen les següents:

- a) Resten exempts d'aquesta taxa les institucions sense ànim de lucre que tinguin la qualificació de benèfiques o benèfico-docents, però no, aquelles activitats que es desenvolupin dins els locals d'aquestes institucions, exemple, bars, botigues, etc.
- b) De conformitat amb l'article 24.3 de la Llei 39/1988, reguladora de les Hisendes Locals, i , segons el principi de capacitat econòmica, estan exempts de la taxa les associacions i fundacions declarades d'utilitat pública, d'acord amb la Llei 30/1994, de 24 de novembre, de Fundacions i d'incentius fiscals.

Article 9è. Tràmit d'exempcions i bonificacions

1. Les exempcions i bonificacions d'aquesta Ordenança, tindran caràcter rogat i s'aplicaran a instància de part prèvia sol·licitud periòdica i anual de l'interessat davant de l'Ajuntament i acreditant el supòsit de fet que doni dret al benefici fiscal.

Per a la acreditació del supòsit de fet caldrà presentar la documentació següent:

a) Per al procediment d'exempció a la taxa per la recollida de residus municipals contemplat a l'art 8.1 de la present Ordenança, caldrà presentar al registre de l'Ajuntament durant el primer trimestre de l'any la documentació següent:

- 1) Una instància correctament complimentada adreçada a l'Ajuntament sol·licitant "l'exempció a la taxa de recollida de residus municipals per autogestió de residus segons estableix l'article 8è de l'ordenança" per a un exercici en concret.
- 2) Fotocòpia de la fitxa d'acceptació de residus generals no recollits selectivament (banals) amb codi 200198 (vell), 200301(nou).
- 3) Fotocòpies dels fulls de seguiment corresponents a la fitxa d'acceptació del punt 2 anterior per a l'exercici que es sol·licita.

A més, per a devolució de l'import d'un pagament ja realitzat:

- 4) Fotocòpia del rebut pagat.

b) Per al procediment de bonificació de la taxa per la recollida de residus municipals, per motius d'utilització de la Deixalleria municipal i deixalleria mòbil, caldrà presentar al registre de l'Ajuntament, al llarg del primer trimestre de l'any següent del qual es sol·licita la bonificació, la documentació següent:

- 1) Una instància correctament complimentada adreçada a l'Ajuntament sol·licitant "la bonificació de la taxa de recollida de residus municipals per ús de la deixalleria segons estableix l'article 9è de l'ordenança"
- 2) Fotocòpies dels albarans d'entrades a la deixalleria per als comercials i petits industrials. (Nota: aquests documents no cal que els presentin els particulars).
- 3) Fotocòpia del rebut pagat.

2. A l'hora de reduir el nombre de devolucions de rebuts emesos, als allotjaments, locals, establiments i als solars on s'hi efectuïn activitats industrials, comercials, professionals, artístiques o de serveis generadores de residus assimilables als municipals i que se'ls hagi concedit l'exempció de la taxa de residus a l'exercici anterior per l'autogestió de la totalitat dels residus que produeixen segons el que estableix l'article 8.1 d'aquesta ordenança, no se'ls emetrà rebut de pagament a l'exercici següent al de la concessió d'exempció per autogestió de residus amb la condició que presentin la documentació que es detalla a l'art. 10.1 a) de la present Ordenança dins el primer semestre de l'any.

c) Per al procediment de bonificació de la taxa per la recollida de residus municipals, per motius socials, caldrà presentar al registre de l'Ajuntament dins de l'any del qual es sol·licita la bonificació, la documentació següent:

1. Per gaudir del benefici fiscal, caldrà adreçar anualment abans del 30 de abril, la corresponent sol·licitud al departament de Serveis Socials, acreditant els ingressos i les condicions familiars.
2. Vist l'informe dels Serveis Socials, la Junta de Govern Local, acordarà la concessió o denegació del benefici fiscal sol·licitat i es notificarà a l'interessat.
3. Documentació a aportar:
 - a) Còpia de la declaració de la renda corresponent a l'exercici anterior al que es demana el benefici fiscal.
 - b) Certificat/ o altre document de l'INSS o altres organismes públics, acreditatiu de la quantia de la pensió.
 - c) Altres documents que es considerin d'interès per complimentar la petició.

Article 10è. Període impositiu i acreditament

1. La taxa s'acredita i neix l'obligació de contribuir des del moment que s'inicia la realització del servei, que hom entén iniciat, atesa la seva naturalesa de recepció obligatòria, atès que el servei municipal de recollida de residus municipals als subjectes passius de la taxa està establert i en funcionament.

2. Les quotes s'acreditaran el primer dia del període impositiu.

3. El període impositiu coincideix amb l'any natural en curs llevat del supòsit de nova alta en el padró.

4. L'import de la quota de la taxa es prorratejarà per trimestres naturals només en el supòsit d'alta en el padró entenent com a data d'acreditament el 1r dia del trimestre en curs.

Article 11è. Declaració i ingrés

1. Dins dels trenta dies hàbils següents a la data en què s'acrediti per primera vegada la taxa, els subjectes passius formalitzaran la seva inscripció en matrícula i presentaran, a aquest efecte, la declaració d'alta corresponent i ingressaran, simultàniament, la quota que els correspongui.

2. Quan es conegui, d'ofici o per comunicació dels interessats, qualsevol variació de les dades que figuren a la matrícula, s'hi efectuaran les modificacions corresponents, que tindran efecte a partir del període de cobrament següent al de la data en què s'hagi realitzat la declaració.

3. El cobrament de les quotes s'efectuarà, en el període que determini l'Ajuntament.

Article 12è. Infraccions i sancions

En tot allò a la qualificació d'infraccions tributàries i de les sancions que els correspongui en cada cas, hom s'ajustarà al que disposa la Llei General Tributària.

ANNEX I: càlcul del coeficient corrector per a la valoració de la correcta gestió dels residus comercials (I).

1. El valor del coeficient corrector per a la valoració de la correcta gestió dels residus comercials (I) s'obindrà fruit d'una visita d'inspecció al local comercial.
2. En absència de visita d'inspecció al local comercial per a la valoració de la correcta gestió dels residus comercials, el valor del Coeficient corrector (I) serà **1**.
3. Per al càlcul del valor del coeficient corrector per a la valoració de la correcta gestió dels residus comercials (I), es faran les valoracions de les variables següents en la visita d'inspecció del local:

Variable A (valora la no participació de l'activitat en la recollida selectiva. L'activitat no disposa dels contenidors de recollida selectiva):

Tipus de contenidor		Valor variable A
No existència de contenidor de fracció orgànica en una activitat classificada com a productora de fracció orgànica (grup B6)	A1=	0,8 si l'activitat no produeix envasos de vidre. 0,7 si l'activitat produeix envasos de vidre.
No existència de contenidor de resta o rebuig en una activitat classificada com a productora de fracció resta o rebuig (tots els grups)	A2=	0,5
No existència de contenidor d'envasos de vidre en una activitat classificada com a productora d'envasos de vidre (grup B2, B4 i B6)	A3=	0,1

Valor total **variable A** = $\Sigma (A1; A2; A3)$

Valor màxim variable A és 1,3.

Variable B (valora el no compliment dels horaris o condicions de la recollida que estableix l'annex II i l'annex III de la present Ordenança)

Tipus de contenidor		Valor variable B
No presència, dins el local, de contenidor de fracció orgànica, fora del horari de recollida comercial.	B1=	0,05
No presència, dins el local, de contenidor de fracció resta o rebuig, fora del horari de recollida comercial.	B2=	0,05
No presència, dins el local, de contenidor de fracció envasos de vidre	B3=	0,05
No presència, dins el local, de cartró comercial plegat, fora del horari comercial.	B4=	0,05

Valor total **variable B** = $\Sigma (B1; B2; B3; B4)$

Valor màxim variable B és 0,2.

Variable C (valora el grau de presència d'impropis dins els contenidors de recollida selectiva):

Tipus de contenidor		Valor variable C
No és apreciable a simple vista la presència d'impropis al contenidor d'orgànica	C1=	0
Presència d'impropis al contenidor d'orgànica significativa, però < a un 25 % en volum de la capacitat del contenidor.	C1=	0,3
Presència d'impropis al contenidor de d'orgànica significativa > a un 25 % en volum de la capacitat del contenidor.	C1=	0,6
No és apreciable a simple vista la presència d'impropis al contenidor resta o rebuig	C2=	0
Presència d'impropis al contenidor resta o rebuig significativa, però < a un 25 % en volum de la capacitat del contenidor.	C2=	0,2
Presència d'impropis al contenidor resta o rebuig significativa > a un 25 % en volum de la capacitat del contenidor.	C2=	0,4
No és apreciable a simple vista la presència d'impropis al contenidor d'envasos de vidre	C3=	0
Presència d'impropis al contenidor d'envasos de vidre significativa < a un 25 % en volum de la capacitat del contenidor.	C3=	0,15
Presència d'impropis al contenidor d'envasos de vidre significativa > a un 25 % en volum de la capacitat del contenidor. Equivaldria a un contenidor de rebuig o resta.	C3=	0,4

No existència de caixes de cartró comercial sense plegar dins dels contenidors de via pública de paper i cartró.	C4=	0
Existència de caixes de cartró comercial sense plegar dins els contenidors de via pública de paper i cartró.	C4=	0,1
Existència de caixes de cartró comercial fora dels contenidors de via pública de paper i cartró.	C4=	0,15

Valor total **variable C** = $\Sigma(C1; C2; C3; C4)$

Valor màxim variable C és 1,3.

El coeficient corrector per a la valoració de la correcta gestió dels residus comercials (I) serà igual a:

$$1 + \Sigma (\text{variable A} + \text{variable B} + \text{variable C})$$

Valor mínim del coeficient corrector (I) és 1 i el valor màxim és 2,5.

ANNEX II: condicions de la correcta gestió dels residus comercials s'estableixen.

1. Els locals comercials hauran de disposar de l'espai necessari per poder ubicar els contenidors (bujols) per a la recollida selectiva de les diferents fraccions de residus comercials produïdes assimilables als residus municipals.

2. Les fraccions de residus comercials assimilables als residus municipals que els locals comercials hauran de recollir segregadament seran :

- 2.1. La fracció resta o rebuig.
- 2.2. La fracció matèria orgànica.
- 2.3. La fracció envasos de vidre.
- 2.4. La fracció envasos de paper i cartró.
- 2.5. La fracció d'envasos lleugers.

En funció de si els locals comercials són o no són productors d'aquestes fraccions de residus, i en defecte de la concreció anterior, de forma general, per establir la relació de fraccions de residus comercials assimilables als residus municipals produïdes per a un local comercial, s'aplicarà la classificació en grups que fa l'art. 7.2.

3. Els locals comercials productors de matèria orgànica objecte de prestació del servei de recollida de residus municipals, adquiriran els contenidors (bujols) necessaris per a la correcta recollida selectiva de la fracció de resta o rebuig i de la fracció de matèria orgànica que els subministri l'Ajuntament. El comerç haurà d'abonar l'import d'adquisició dels contenidors en concepte de dipòsit. El comerç podrà recuperar l'import del dipòsit d'adquisició dels contenidors si els retorna en bon estat un cop finalitzada l'exercici de l'activitat.

Gràcies!!!

Judith Llopis

ASDE, Assessorament i Suport a les
Deixalleries

Gerència de Serveis de Medi Ambient

gsma.deixalleries@diba.cat

Tel. 93 356 81 61 - 93 402 25 22