

21a Sessió tècnica d'intercanvi d'experiències sobre
deixalleries

La gestió de l'amiant

4 de maig 2017



ASDE – ASSESSORAMENT I SUPORT A LES DEIXALLERIES

Què és?

Un servei d'assessorament en matèria de residus que ofereix la Gerència de Serveis de Medi Ambient de la Diputació de Barcelona

Està adreçat als tècnics dels ens locals i les deixalleries i funciona des de fa més de 10 anys

La nostra web

<http://www.diba.cat/web/mediambient/osde>

ASDE – ASSESSORAMENT I SUPORT A LES DEIXALLERIES

Què fa?

- Tasques d'assessorament
- Informes d'avaluació i millora
- Butlletí de preus dels materials recollits a les deixalleries
- Organització de jornades d'intercanvi d'experiències
- Actualització Bases de dades
- Elaboració de materials
- Visites guiades a deixalleries

Tasques d'assessorament

- Establiment d'horaris
- Residus a acceptar
- Requisits usuaris
- Promoció de la deixalleria
- Establiment de taxes
- Circuits de materials
- Registres de control
- Organització del transport
- Legislació
- Protocols
- Altres

Informes d'avaluació i millora

INFORME D'AVALUACIÓ I MILLORA DE LA DEIXALLERIA MUNICIPAL

Barcelona, juliol de 2015

1. INTRODUCCIÓ

Des de l'Ajuntament de es sol·licita al servei d'Assessorament i Suport a les Deixalleries (ASDE) l'elaboració d'un informe d'avaluació i millora de l'estat actual de la deixalleria del municipi.

Aquest informe elaborat per l'ASDE descriu com és el servei de deixalleria, la seva gestió i es recullen un seguit de propostes d'actuació que haurien de millorar diferents aspectes d'aquesta instal·lació. Les propostes de millora que s'exposen en aquest informe tècnic necessàriament hauran de ser estudiades més a fons abans de portar-les a terme.

Per tal de realitzar aquest informe es realitza una visita a la deixalleria a la qual hi assisteixen per part de l'Ajuntament, el tècnic de medi ambient i l'operari de la deixalleria, per part de la Diputació de Barcelona, l'assessora tècnica de l'ASDE.

Durant les visites es comenten les principals incidències amb què es troben, en el dia a dia de la gestió d'aquest equipament.

Figura 1: Imatge general entrada deixalleria

Taula resum resultats treball de camp

Criteris bàsics	Puntuació (Sobre 10)	Observacions
A. Ubicació	6,9	No es pot arribar amb transport públic.
B. Aspecte	6,3	Manca un cartell a l'entrada de prohibició de deixar residus davant la porta. S'han observat materials fora dels contenidors, a l'espai entre la paret i el contenidor.
C. Funcionament	5,2	No es disposa de llicència ambiental. Els RAEE no estan sota cobert i no hi ha un espai habilitat per la PxR. No es realitzen mercats de segona mà. No hi ha bústia de suggeriments.
D. Residus admesos	9,9	Correcte.
E. Contenidors	6,5	Alguns contenidors estan rovellats. No es disposen de mecanismes per tancar els contenidors en cas de pluja. No hi ha un calendari de buidat de contenidors. No hi ha un calendari de neteja i manteniment de contenidors.
F. Mobilitat	10	Correcte.
G. Prevenció	8,8	Es podrien millorar algunes mesures de protecció contra incendis. Cal millorar algunes cubetes de retenció per a líquids.
H. Sensibilització	6,8	No es realitzen campanyes de sensibilització.
I. Personal	10	Correcte.
Valoració general	7,9	Es recomana tenir en consideració les observacions i els ítems incorrectes i condicionats que s'han detectat durant la visita a la deixalleria.

Butlletí de preus

MERCAT DE MATERIALS

Butlletí de preus

61

MATERIAL	DESPESES		INGRESSOS		OBSERVACIONS	DATA
	Inferior	Superior	Inferior	Superior		
Vidre d'envasos			5 €/t	30 €/t	No el barregeu amb vidre pla (1). El preu varia en funció de si es tracta de vidre de color o transparent.	juliol/15
Vidre pla			10 €/t	42 €/t	Si es barreja vidre pla no recuperable es recull però sense abonar cap import (1).	juliol/15
Barreja vidre			0 €/t	18 €/t	Vidre d'envasos, de colors, miralls, etc. Recollida selectiva. Si el material està molt barrejat amb material ceràmic o runa es rebutjat.	juliol/15
Altres tipus de vidres plans			0 €/t	18 €/t	Vidre armat, vidre laminat i vidre que no es trenca (antibales i vidres de cotxes).	juliol/15
Ampolles de cava			0,06 €/unitat	0,06 €/unitat	Reutilització de l'ampolla. Només serveixen determinades ampolles. El transport pot modificar el preu en funció de la distància.	juliol/15
Barreja paper i cartró			5 €/t	65 €/t	Paper i cartró barrejat, etiquetes, sobres amb finestreta, etc.	juliol/15

Jornades d'intercanvi d'experiències

Us podeu descarregar en format pdf la documentació següent repartida durant les sessions:

- 20a Sessió: [La gestió dels residus especials i perillosos a les deixalleries II](#) (ASDE 2017)
- 19ª Sessió: [Les deixalleries com a centres de reutilització III. Aplicació del RD 110/2015. \(ASDE 2016\)](#)
- 18ª Sessió: [Ús de maquinària per a l'optimització de la gestió de les deixalleries.](#)
- 17ª sessió: El control d'ús i les bonificacions a les deixalleries. [Presentacions de la jornada](#) 1ª Part. [Presentacions de la jornada](#) 2ª part.
- 16a sessió: [Les deixalleries com a centres de reutilització II](#)(ASDE 2013)
- 15a sessió: [Tarifes i altres vies d'autofinançament de les deixalleries](#) (ASDE 2012)
- [14a sessió: Els residus especials a les deixalleries, els residus amb amiant](#) (ASDE 2012)
- 13a sessió: [Els residus de la construcció a les Franqueses](#) (ASDE 2010)
- 12a sessió: [Presentacions deixalleries mòbils](#) (ASDE 2010)
- 11a sessió: [Presentació "Les deixalleries com a centres de reutilització](#) (ASDE 2009)
- 10a sessió: [Documentació de suport "Presentació de la campanya R-CicleJoguina i l'aplicació del convenide RAEEs"](#) (ASDE 2008)
- 9a sessió: [Documentació de suport "Responsabilitat medioambiental i experiència d'educació ambiental de Recibaix"](#) (ASDE 2006)

Elaboració de materials

PODEM FER LES DEIXALLERIES
MÉS SOSTENIBLES?

LA GESTIÓ DELS
RESIDUS AMB AMIANT
A LES DEIXALLERIES

LES DEIXALLERIES COM A
CENTRES DE
REUTILITZACIÓ



AQUESTA FITXA ÉS UNA GUIA INFORMATIVA BREU SOBRE COM IMPLANTAR LA REUTILITZACIÓ DE PRODUCTES A LES DEIXALLERIES.

CONCEPTES PREVIUS

Reutilització:

qualsevol operació mitjançant la qual els productes o els components de productes que no siguin residus s'utilitzen de nou amb el mateix ús per al qual van ser concebuts.

Preparació per a la reutilització:

operació de valorització consistent en la comprovació, la neteja o la reparació, mitjançant la qual els productes o els components de productes que s'han convertit en

Es serveis de reutilització sovint són gestionats per organitzacions del tercer sector o per empreses de l'economia social que es dediquen a la reutilització, o bé a la beneficència, amb una àmplia experiència en la venda al detall de materials de segona mà. Aquesta experiència els permet establir criteris sobre quins són els productes amb més demanda, o bé quins no tenen èxit i per tant cal gestionar-los com a residu per tal d'evitar problemes d'espai.

CONDICIONS

PODEM FER LES DEIXALLERIES
MÉS SEGURES?

LA SENYALITZACIÓ A LES
DEIXALLERIES

LES BONIFICACIONS PER LA
UTILITZACIÓ DE LA DEIXALLERIA



EN AQUESTA FITXA TROBAREU INFORMACIÓ SOBRE ELS CRITERIS A TENIR EN COMPTE A L'HORA D'IMPLANTAR MESURES DE BENEFICIS FISCALS PER LA UTILITZACIÓ DE LA DEIXALLERIA.

Introducció

L'aplicació de bonificacions de càrrec social a les taxes de residus per baix nivell de rentes està consolidada des de fa anys a la majoria de municipis. En canvi, la introducció de bonificacions relacionades amb comportaments de carença ambiental, com ara per la utilització de les deixalleries, és una pràctica més nova que cal tenir en compte, ja

casos, aquesta exigència es compensa amb l'aplicació d'un major descompte (entre el 25-50%). Solen quedar exemptes els propietaris d'habitatges buits i, en alguns casos, també els propietaris de segones residències.

Aplicació

Normalment, les bonificacions per la utilització de la

Visites a deixalleries



Jornades d'intercanvi d'experiències

Us podeu descarregar en format pdf la documentació següent repartida durant les sessions:

- 20a Sessió: [La gestió dels residus especials i perillosos a les deixalleries II](#) (ASDE 2017)
- 19ª Sessió: [Les deixalleries com a centres de reutilització III. Aplicació del RD 110/2015. \(ASDE 2016\)](#)
- 18ª Sessió: [Ús de maquinària per a l'optimització de la gestió de les deixalleries.](#)
- 17ª sessió: El control d'ús i les bonificacions a les deixalleries. [Presentacions de la jornada](#) 1ª Part. [Presentacions de la jornada](#) 2ª part.
- 16a sessió: [Les deixalleries com a centres de reutilització II](#)(ASDE 2013)
- 15a sessió: [Tarifes i altres vies d'autofinançament de les deixalleries](#) (ASDE 2012)
- [14a sessió: Els residus especials a les deixalleries, els residus amb amiant](#) (ASDE 2012)
- 13a sessió: [Els residus de la construcció a les Franqueses](#) (ASDE 2010)
- 12a sessió: [Presentacions deixalleries mòbils](#) (ASDE 2010)
- 11a sessió: [Presentació "Les deixalleries com a centres de reutilització](#) (ASDE 2009)
- 10a sessió: [Documentació de suport "Presentació de la campanya R-CicleJoguina i l'aplicació del convenide RAEEs"](#) (ASDE 2008)
- 9a sessió: [Documentació de suport "Responsabilitat medioambiental i experiència d'educació ambiental de Recibaix"](#) (ASDE 2006)

21a SESSIÓ TÈCNICA D'INTERCANVI D'EXPERIÈNCIES SOBRE DEIXALLERIES

“ELS RESIDUS AMB AMIANT A LES DEIXALLERIES”

Cerdanyola del Vallès, dijous 4 de maig de 2017

Objectius

Conèixer què és l'amiant, els riscos que genera la seva manipulació i les bones pràctiques en la gestió de l'amiant a la deixalleria.

Veure i conèixer el funcionament d'una deixalleria que disposa d'un mòdul de recepció d'amiant com a exemple.

Destinatari

Regidors i regidores, personal tècnic municipal, empreses gestores i personal de deixalleria.

Programa:

9:50 h	Situació de les deixalleries i l'amiant a Catalunya. Nova Norma Tècnica 2017. Agència de Residus de Catalunya
10:20 h	Amiant: Per què encara en parlem? SANTOS HERNÁNDEZ – Institut Català de Seguretat i Salut Laboral
10:35 h	Manipulem l'amiant de forma segura! MAYTE MARTÍN – Institut Català de Seguretat i Salut Laboral
10:50 h	Pausa
11:10 h	L'experiència de Cerdanyola ELENA MARTÍ – Ajuntament de Cerdanyola del Vallès
11:30 h	L'experiència de Vilanova i la Geltrú SANTI ALCARAZ - Ajuntament de Vilanova i la Geltrú
11:45 h	Intercanvi d'experiències
12:30 h	Desplaçament deixalleria Cerdanyola del Vallès (mitjans propis)
13:00 h	Visita deixalleria Cerdanyola del Vallès MARCOS GONZÁLEZ – Tècnic Engrunes
14:00 h	Fi de la sessió

PROPERES SESSIONS...

Cal enganxar el post-it!



21a Sessió tècnica experiències sobre Deixalleries municipals

Residus d'amiant



Cerdanyola del Vallès, 4 de maig de 2017

Els residus especials municipals, anomenats residus especials en petites quantitats (REPQ) són residus:

- De procedència domèstica i de serveis, petits comerços,..
- De diferent índole (pintures, dissolvents, reactius de laboratori, vernissos, olis, amiant, incloent-hi els envasos que els contenen)
- Que per les seves característiques no s'han de barrejar mai, encara que puguin semblar idèntics, havent-se d'emmagatzemar amb l'envàs amb el qual han estat lliurats a la Deixalleria.
- S'emmagatzemen en caixes, classificats per famílies, dins d'un magatzem tancat a l'interior de les deixalleries.

Els Ens Locals titulars de les deixalleries són qui tenen la competència per a la seva gestió i qui estableixen mitjançant ordenances com s'han de gestionar els mateixos.





REPQ: 330 Deixalleries municipals de Catalunya, durant l'any 2016, van gestionar 2.908 tones dels grups de les categories dels residus especials en petites quantitats (REPQ) per sol·licitar el retorn del cànon:

descripcio	codi_residu	descripcio				
Àcids	200114	Àcids				
Aerosols	160504	Gasos en recipients a pressió (inclosos els halons) que c				
Bases	200115	Àlcalis				
Cosmètics	200132	Medicaments diferents dels especificats en el codi 20013				
Dissolvents No halogenats	140603	Altres dissolvents i mescles de dissolvents				
Dissolvents halogenats	140602	Altres dissolvents i mescles de dissolvents halogenats				
Envasos a pressió (a excepció	150110	Envasos que contenen restes de substàncies perilloses c				
Fibrociment	170605	Materials de construcció que contenen amiant				
Filtres d'oli	160107	Filtres d'oli				
Oli vegetal contaminat	200126	Olis i greixos diferents dels especificats en el codi 20012				
Olis lubricants contaminats	130206	Olis sintètics de motor, de transmissió mecànica i lubrica				
Productes comburents	130703	Altres combustibles (incloses mescles)				
Reactius de laboratori	160506	Productes químics de laboratori que consisteixen en, o c				
Sòlids i pastosos (pintures, co	200127	Pintures, tintes, adhesius i resines que contenen substà				

Amiant: 91 Deixalleries van gestionar 291 tones d'amiant durant l'any 2016

La codificació segona el Catàleg Europea de Residus l'amiant (CER) els residus d'amiant es codifiquen dins el grup 17 Residus de la Construcció i demolició, amb els codis 170601 i 170605

CER	Descripció	CLA	VAL	TDR
170601	Materials d'aïllament que contenen amiant	especial	-	T13
170603	Altres materials d'aïllament que consisteixen en substàncies perilloses o contenen dites substàncies	especial	-	T13
170604	Materials d'aïllament diferents dels especificats en els codis 170601 i 170603	no especial	-	T12
170605	Materials de construcció que contenen amiant	especial	-	T13

RESIDUS DE LA CONSTRUCCIÓ I DEMOLICIÓ (inclosa la terra excavada de zones contaminades)

1701	Formigó, maons, teules i materials ceràmics
1702	Fusta, vidre i plàstic
1703	Mescles bituminoses, quitrà d'hulla i altres productes enquitranats
1704	Metalls (inclosos els seus aliatges)
1705	Terra (inclosa l'excavada de zones contaminades), pedres i llots de drenatge
1706	Materials d'aïllament i materials de construcció que contenen amiant
1708	Materials de construcció a base de guix
1709	Altres residus de construcció i demolició

Deixalleries

Les deixalleries municipals no tenen l'obligació d'acceptar els residus amb amiant, tanmateix en el cas d'una situació excepcional (evitar possibles abocaments en punts incontrolats, abandonament a la via pública) moltes ho estan acceptant.

Qualsevol treball de manipulació d'amiant ha de ser fet per una empresa registrada al Registre d'Empreses amb Risc d'Amiant (RERA). Situació que protegirà els treballadors de les Deixalleries o als operaris municipals de qualsevol treball de manipulació sense haver dissenyat prèviament un pla de treball aprovat per l'autoritat laboral amb les corresponents mesures de seguretat.



En el cas de les Deixalleries que disposin de les autoritzacions pertinents per l'emmagatzematge d'amiant, abans de manipular el material, el personal haurà de complir amb el protocol de prevenció de riscos laborals. A la Guia d'implantació i gestió de Deixalleries i a la NTD 2017 s'indiquen algunes recomanacions.





Manipulació amiant

L'amiant arriba a les deixalleries principalment en forma de plaques de teulades, canonades i dipòsits de fibrociment. El fibrociment és una barreja de ciment pòrtland i fibres d'amiant, i es considera un dels residus amb amiant menys conflictius, atès que té una baixa capacitat per alliberar fibres.

Les fibres d'amiant es desprenen durant la manipulació d'aquests residus i, per tant, aquest procés s'ha de fer amb molta cura, i mai no s'han de trencar, perquè seria en aquest moment quan s'alliberaria una quantitat més gran de fibres a l'ambient. El personal de la deixalleria hauria d'informar els usuaris de la necessitat de portar aquest material embalat en material plàstic (retractilat) amb la identificació de l'amiant. D'aquesta manera es minimitza l'exposició a les fibres d'amiant tant dels usuaris com del personal de la instal·lació.

En els casos en què s'accepti material sense embalar, el procediment de treball ha de ser el següent:

- El personal de la deixalleria s'ha de col·locar l'equip de protecció individual: granota d'un sol ús contra partícules tipus 5 i mascareta autofiltrant contra partícules FFP3.
- Les plaques i les peces en bon estat de conservació s'han de dipositar a un contenidor flexible (big bag) de mida adequada, senyalitzat amb el rètol d'amiant, sense deixar-les caure d'altura i evitant que es trenquin.
- El material trencat i sense embalar s'ha d'humitejar amb cura de no provocar desprendiment de pols per la pressió de l'aigua. Aquesta operació s'ha de fer sobre el mateix recipient en què hi arribi el material.
- El material humit s'ha de col·locar en bosses de plàstic tancades que cal dipositar als contenidors flexibles degudament senyalitzats. Els contenidors flexibles s'han de col·locar en un contenidor adequat, que ha d'estar sota cobert per protegir-los dels factors meteorològics.



Manipulació d'amiant

En cas de despreniment de l'amiant per trencament, mal tancament o obertura d'embalatges, el personal de la deixalleria s'ha de col·locar els equips de protecció individuals explicats més amunt i seguir el procediment descrit per a material trencat i sense embalar.

Les deixalleries que acceptin amiant s'han d'assegurar que disposen d'existències suficients d'equips de protecció individual. Aquests equips, un cop usats, s'han de tractar com a residus contaminats amb amiant. El contenidor de residus on es dipositen els equips de protecció individual no es pot situar en cap cas al vestidor de la instal·lació.

El personal de la deixalleria que hagi manipulat residus d'amiant s'ha de duxar en els casos següents:

- S'ha manipulat fibrociment sense embalar o amb embalatges trencats.
- S'ha recollit fibrociment per trencament de les plaques, mal tancament o obertura d'embalatges.
- S'ha fet qualsevol operació no prevista que implica un despreniment de pols d'amiant.

Per tant, les deixalleries que acceptin residus d'amiant han d'estar equipades amb una zona de dutes, que s'ha d'ubicar fora dels vestidors.

El transport de residus amb amiant l'han de fer transportistes degudament autoritzats per l'Agència de Residus de Catalunya. A Catalunya només hi ha un dipòsit que accepti aquests residus: el dipòsit controlat de classe III de Castellolí.

La infraestructura necessària per assegurar-se que a les deixalleries es realitza una gestió de l'amiant correcta i segura per a la salut dels treballadors és complexa i costosa. Tot i això, l'amiant és un residu que es genera a escala particular i, per tant, cal proporcionar opcions de gestió als ciutadans, i les deixalleries poden fer aquest servei. L'opció més eficient seria que les deixalleries que acceptin amiant estiguin distribuïdes pel territori, per exemple, comarcalment.





Recollides amiant Deixalleries municipals

Any	Total REPQ Deixalleries (t)	Total Amiant Deixalleries (t)	%
2012	2.304	129	5,60%
2013	2.453	336	13,68%
2014	2.548	331	12,99%
2015	2.619	294	11,22%
2016	2.908	291	10,01%





Agència de
Residus de
Catalunya





Agència de
Residus de
Catalunya





RESOLUCIÓ: TES/676/2017 de 15 de març

Ajuts per a l'any 2017 destinats a la implantació de deixalleries per al tractament dels residus municipals. DOGC Número 7341 – 31 de març 2017

L'objecte d'aquest ajut és la implantació i millora de deixalleries per al gestió dels residus municipals, d'acord amb el que ve descrit en la **Norma tècnica sobre deixalleries per l'any 2017** disponible al web de l'Agència de Residus de Catalunya



BENEFICIARIS

- Ens Locals de Catalunya.

DOTACIÓ ECONÒMICA

- 2.000.000 €

TERMINI DE PRESENTACIÓ

- Dos mesos a partir de la data de publicació de la resolució al DOGC
- Fins el 31 de maig de 2017

SOL·LICITUD DE L'AJUT

- A través d'un formulari ubicat a la plataforma EACAT – Extranet de les Administracions Catalanes



ACTUACIONS SUBVENCIONADES

- ***Tipus A - Implantació de noves deixalleries fixes i mòbils – 1.000.000€***
 - Redacció del projecte, obra civil, instal·lació d'energia solar, adquisició de contenidors, coberts, bàscula, direcció d'obres i coordinació de la seguretat i salut laboral.
- ***Tipus B - Ampliació, millores estructurals i equipament auxiliar de deixalleries existents – 1.000.000€***
 - Aquests projectes inclouen allò relacionat amb l'ampliació i millora de deixalleries existents que requereixen actuacions per garantir-ne l'accessibilitat, bona gestió dels residus, seguretat i prevenció de riscos i adaptacions a la normativa vigent. Inclou actuacions en la tanca, porta, bàscula, cobert, magatzem, caixes/contenidors, compactador, paviment, seguretat, caseta, senyalització/retolació, sistemes informàtics, gestió de fibrociment i altres, incloent l'obra civil.



QUANTIA MÀXIMA DINERARIA

DEIXALLERIA	PRESSUPOST MÀXIM A	PRESSUPOST MÀXIM B
Mini deixalleria	89.033,88 €	22.258,47 €
Bàsica	111.822,39 €	27.955,60 €
Tipus A	221.409,61 €	55.352,40 €
Tipus B	416.732,86 €	104.183,22 €
Tipus C	746.899,35 €	186.724,84 €
Deixalleria mòbil	Model 1*: 37.206,86 € Model 2: 84.639,24 €	Model 1*: 9.301,72 € Model 2: 21.159,81 €

**El pressupost de la deixalleria mòbil 1 correspon a la caixa i no al camió necessari pel trasllat de la mateixa.*

El percentatge màxim de finançament serà del 100% fins als imports màxims descrits a la taula



CRITERIS DE VALORACIÓ

- Àmbit comarcal o supramunicipal
- Màxim nombre de municipis beneficiaris
- Condicions del terreny, proximitat al nucli, accessibilitat
- Adequació a la Norma Tècnica
- Terminis d'execució curts
- **Adequacions a l'acceptació de fibrociment**
- Màxim nombre de potencials usuaris
- Més esforç econòmic
- No haver rebut mai cap subvenció per deixalleria
- Major grau de compliment amb terminis i justificació despesa
- Col·laboració amb empreses del sector de la recuperació o d'economia social



NORMA TÈCNICA VERSIÓ 2017

- Adequació de la Norma tècnica a la nova realitat de les deixalleries
- Consultable al web de l'ARC





Agència de
Residus de
Catalunya

Ajuts implantació deixalleries 2017

Jordi Picas

Departament de Recollida selectiva i Envasos

jordipicas@gencat.cat

935673300



Generalitat de Catalunya
**Departament de Treball, Afers Socials
i Famílies**

“Amiant: Per qué encara en parlem?”

santos.hernandez@gencat.cat

Institut Català de Seguretat i Salut Laboral.



**21a Sessió tècnica d'intercanvi d'experiències sobre Deixalleries.
Els residus d'amiant a les Deixalleries**

Cerdanyola del Vallès 4 de maig de 2017

1a Consideració



L'amiant és perillós

Perill: per la seva capacitat de produir càncers i d'altres malalties

Amiant: Cancerigen de categoria 1A (R CE 1272/08)

EFFECTES SOBRE LA SALUT

Quadre de malalties professionals *RD 1299/2006 i RD 1150/2015*

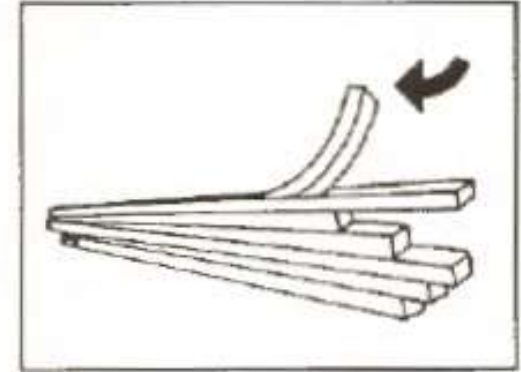
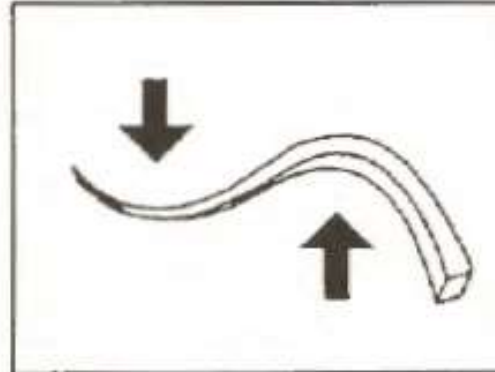
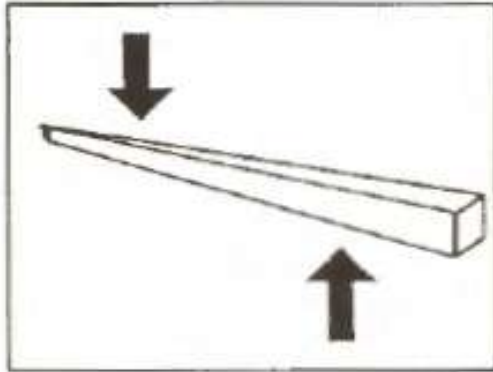
- Asbestosi** (1961)
- Càncer de bronqui i de pulmó** (1978)
- Mesotelioma pleural maligne**(1978)
- Càncer de laringe** (2015)

Monografia IARC 100C (2012)

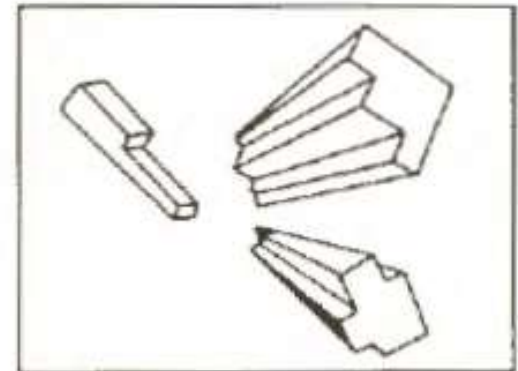
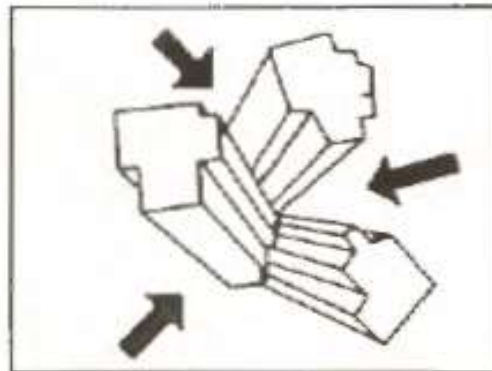
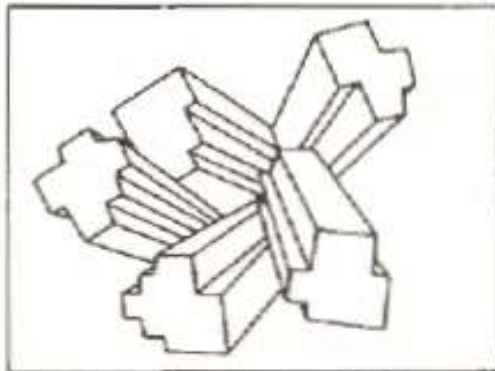
- **Ovaris** (IARC 2012)
- **Observada associació positiva: Càncer de Faringe, Estomac i Colorectal** (IARC 2012)

Perill per la forma de "trencar-se" la fibra

ASBESTIFORME

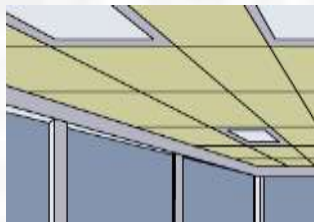
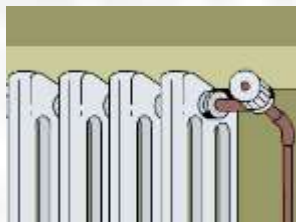
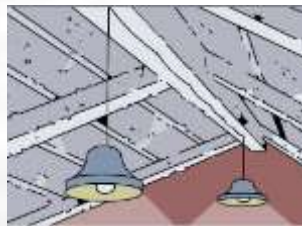
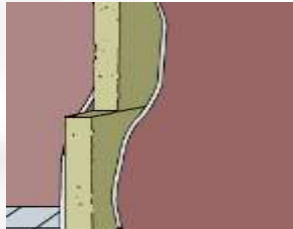
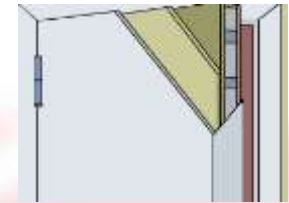
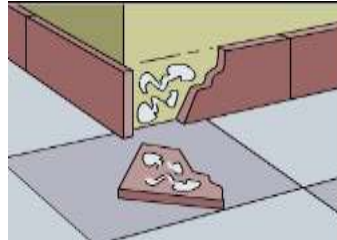
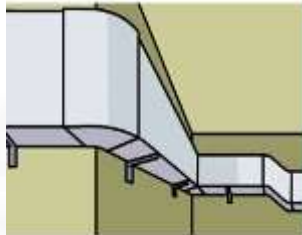
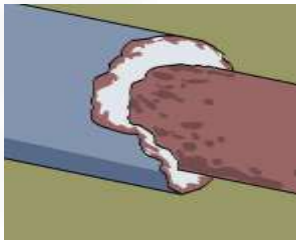
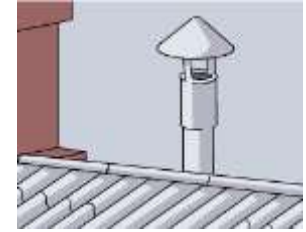


NO ASBESTIFORME



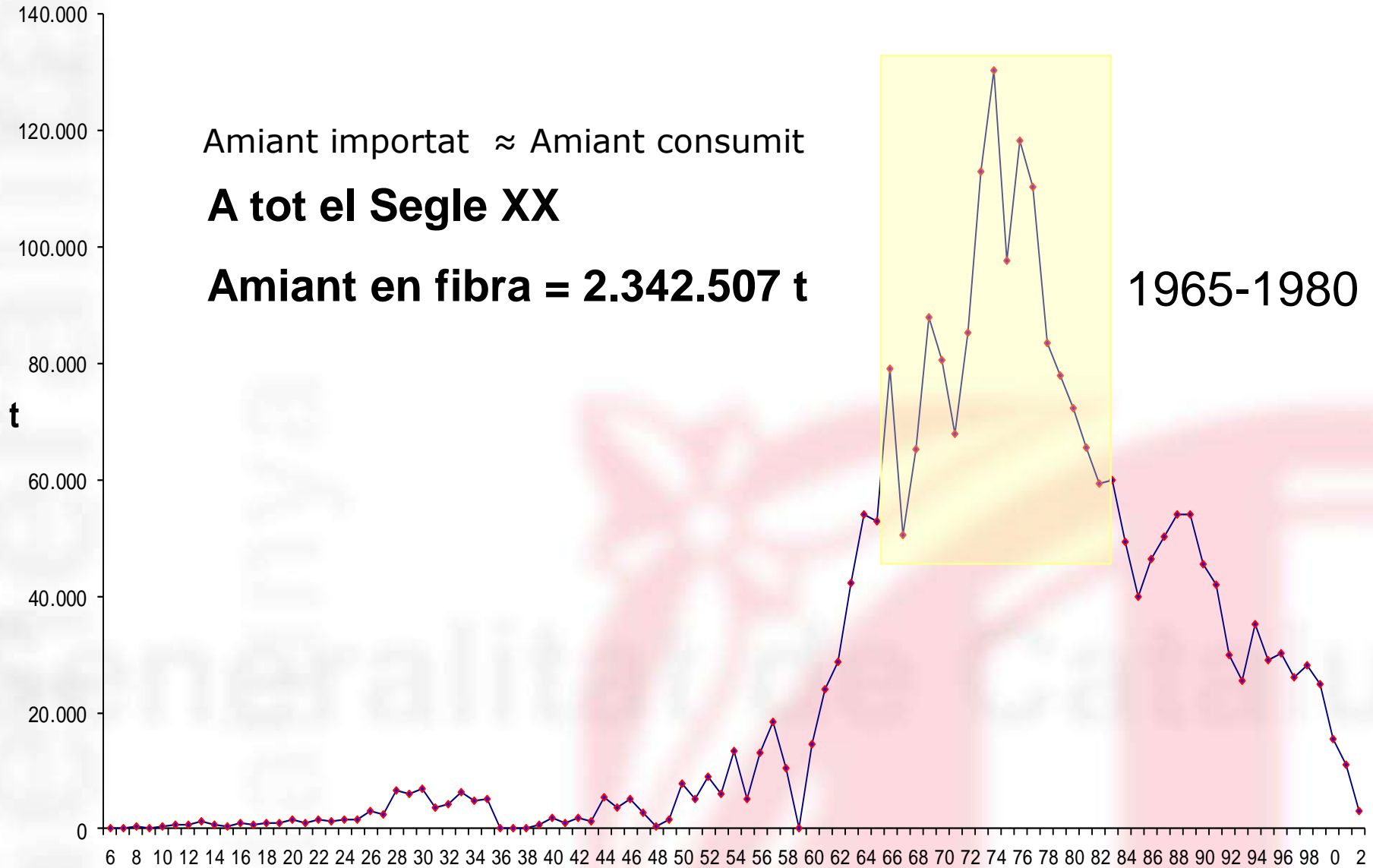
Tomado de "Estudio de la incidencia y evaluaci n de la poblaci n laboral expuesta a amianto en la industria espa ola" INSHT 1992

2a Consideració



“Resta molt MCA instal·lat en edificis i les seves instal·lacions, en equips de treball, a terrenys contaminats”

IMPORTACIÓ DE AMIANT EN ESPAÑA, 1906-2002



4.220.000 t instaladas **-204.000 t** retirades a 31/12/2016

21.000.000 t instal·lades a 2002

3.328.960 t

247.200.000 m²

711.040 t

71.100 km

Catalunya



17.200.000 t

1.480.000.000 m²

3.700.000 t

340.000 km

Espanya

Catalunya

España

Presència

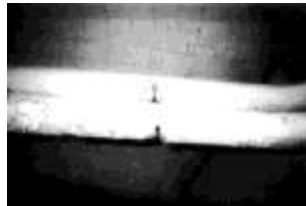
Entre 8.000 t y 32.000 t -4300 t retirades a 2016

Entre 81.000 t y 335.000 t

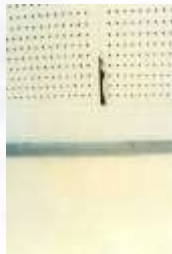
**13.000 -20.000
edificios**



**9.000 - 14.000
garajes**



**8.000 - 19.000
edificios**



**En oficinas se estima
100.000 m² instalados**

Fuentet: Prospección sobre la presencia de amianto o de materiales que lo contengan en edificios. IDES 2001. Corregit a 2014

3a Consideració



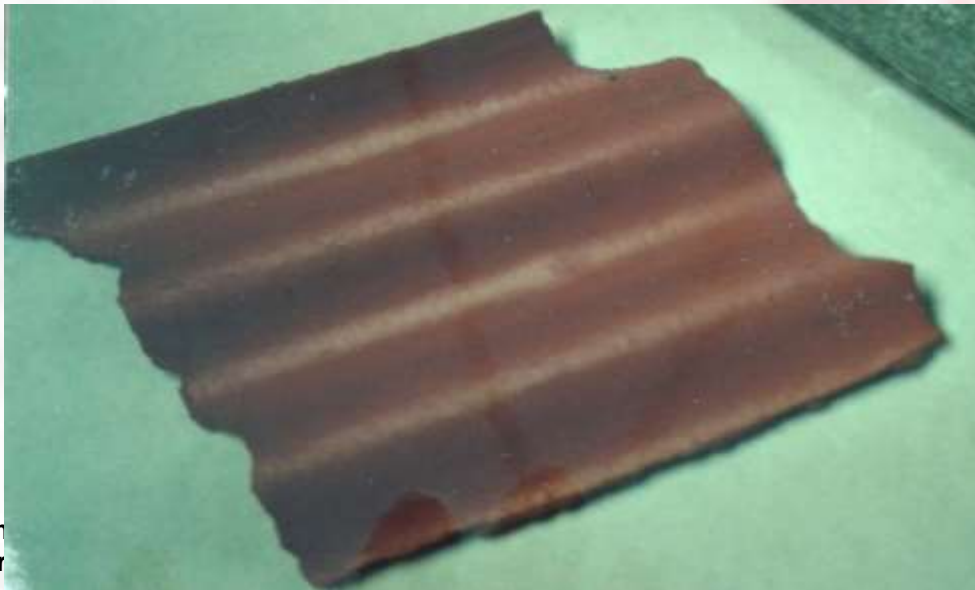
**“Desconeixement de la
presencia de MCA”**

“MCA camuflats i ocults”

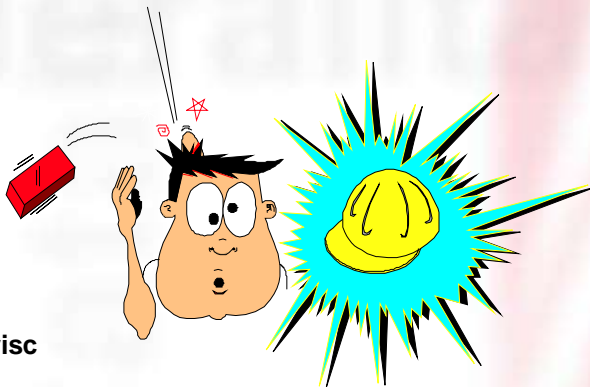
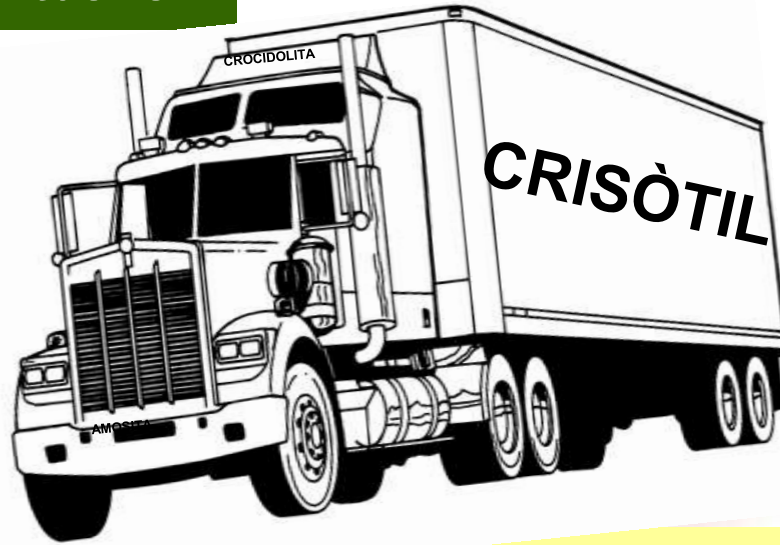
Exposició no evident a amiant



Exposició no evident a amiant



4a Consideració



“Veiem menys d’una cinquena part de les fibres d’amiant “perilloses” de les que reialment hi són presents”

Falsa sensació de seguretat

Fibres d'amiant: partícules d'aquesta matèria en qualsevol de les varietats amb:



Generalitat de Catalunya
**Departament de Treball, Afers Socials
 i Famílies**

	OMS	FFA	FCA
Fibres			
Longitud (l)	$\geq 5 \mu\text{m}$	$\geq 5 \mu\text{m}$	$< 5 \mu\text{m}$
Diàmetre (d)	$> 0,2 \mu\text{m}$ i $< 3 \mu\text{m}$	$> 0,01 \mu\text{m}$ i $< 0,2 \mu\text{m}$	$> 0,01 \mu\text{m}$ i $< 3 \mu\text{m}$
Relació l/d	≥ 3	≥ 3	≥ 3

15%

17%

68%

Què veiem per MOCF?

Taladro – atornillado/desatornillado – perforación - tracción

Movimiento tierras – con pala

Corte – aserradura – tronzado (corte transversal)

Aflojando/soltando/despegado ...

Cincelado - picado

Rectificado - Lijado

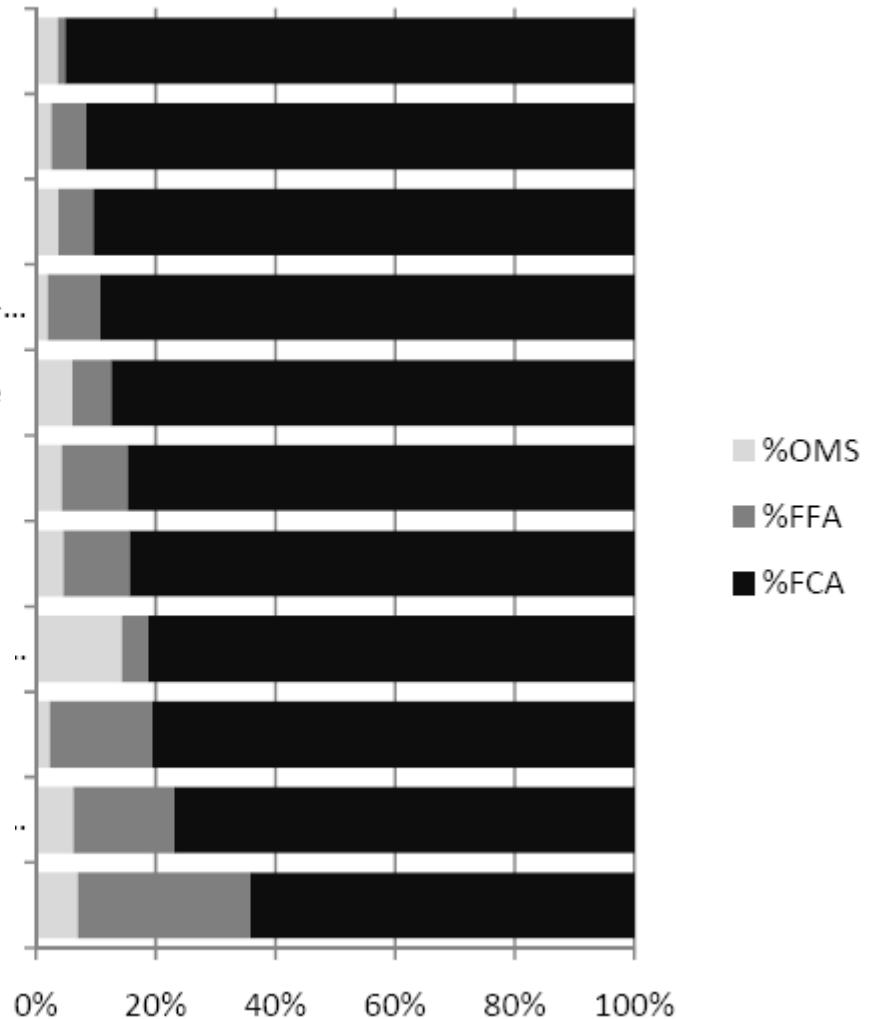
Muy Alta Presió – Ultra Alta Presión

Cepillado – fresado - chorreado ..

Químico

Diverso, mecànico o manual ..

Raspado con espátula



Què veiem per MOCF?

S/ META 2011

- OMS 15 %
- FFA 17 %
- FCA 68 %

5a Consideració



“MCA menys o poc perillous poden donar lloc a exposicions elevades de fibres d’amiant”



"Amiant: per qué encara en parlem?"



[@treballcat](https://gencat.cat/alafeinacaprisc)

"Amiant: per qu  encara en parlem?"



"Amiant: per qué encara en parlem?"



Amb l'amiant,
no es necessari
contemplar
els riscos?

No !
Si no
Respires,
No es
necessari.

Gràcies!

sardu



Generalitat de Catalunya
**Departament de Treball,
Afers Socials i Famílies**

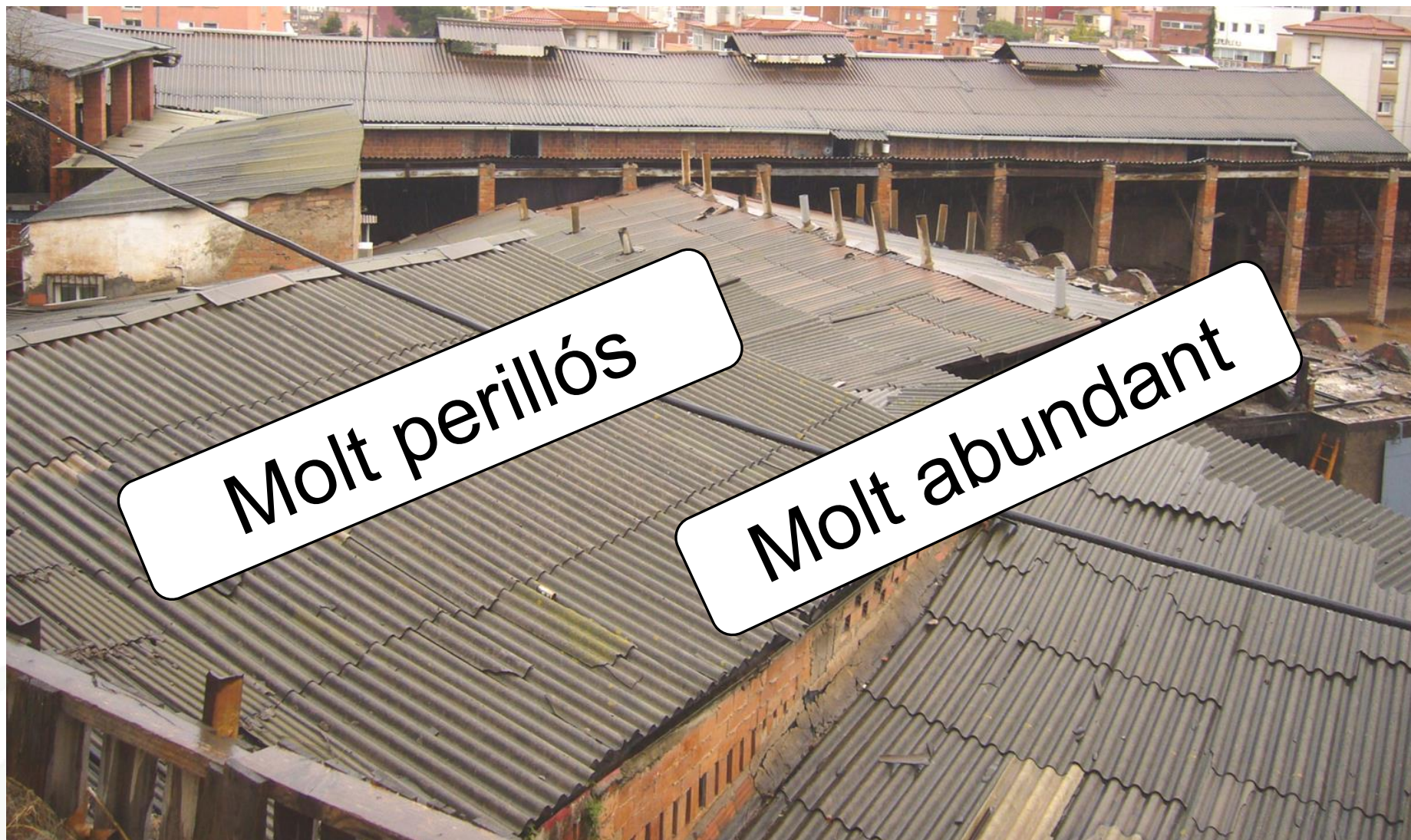
Manipulem l'amiant de forma segura !

Mayte Martín

ICSSL

Institut Català
de Seguretat
i Salut Laboral

Amiant



Molt perillós

Molt abundant

```
graph TD; A([Abocaments incontrolats de fibrociment]) --> B([Deixalleria municipal accepta residus de fibrociment sense estar preparada]); A --> C[Problema de salut pública  
Problema mediambiental]; B --> D[Problema de salut laboral];
```

Abocaments incontrolats de fibrociment

Deixalleria municipal accepta residus de fibrociment sense estar preparada

Problema de salut pública
Problema mediambiental

Problema de salut laboral

Usuari



Protegir-se

No trencar

No donar cops

Plastificar

Netejar

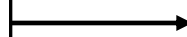
Treballador
deixalleria



Reial decret
396/2006

Prevenir l'exposició a amiant implica...

Protegir-se



Evitar l'exposició

Manipular de forma
segura



Evitar l'alliberament i
la dispersió de fibres



Usuari

Treballador deixalleria

Treballador potencialment exposat

RD 396/2006 d'amiant



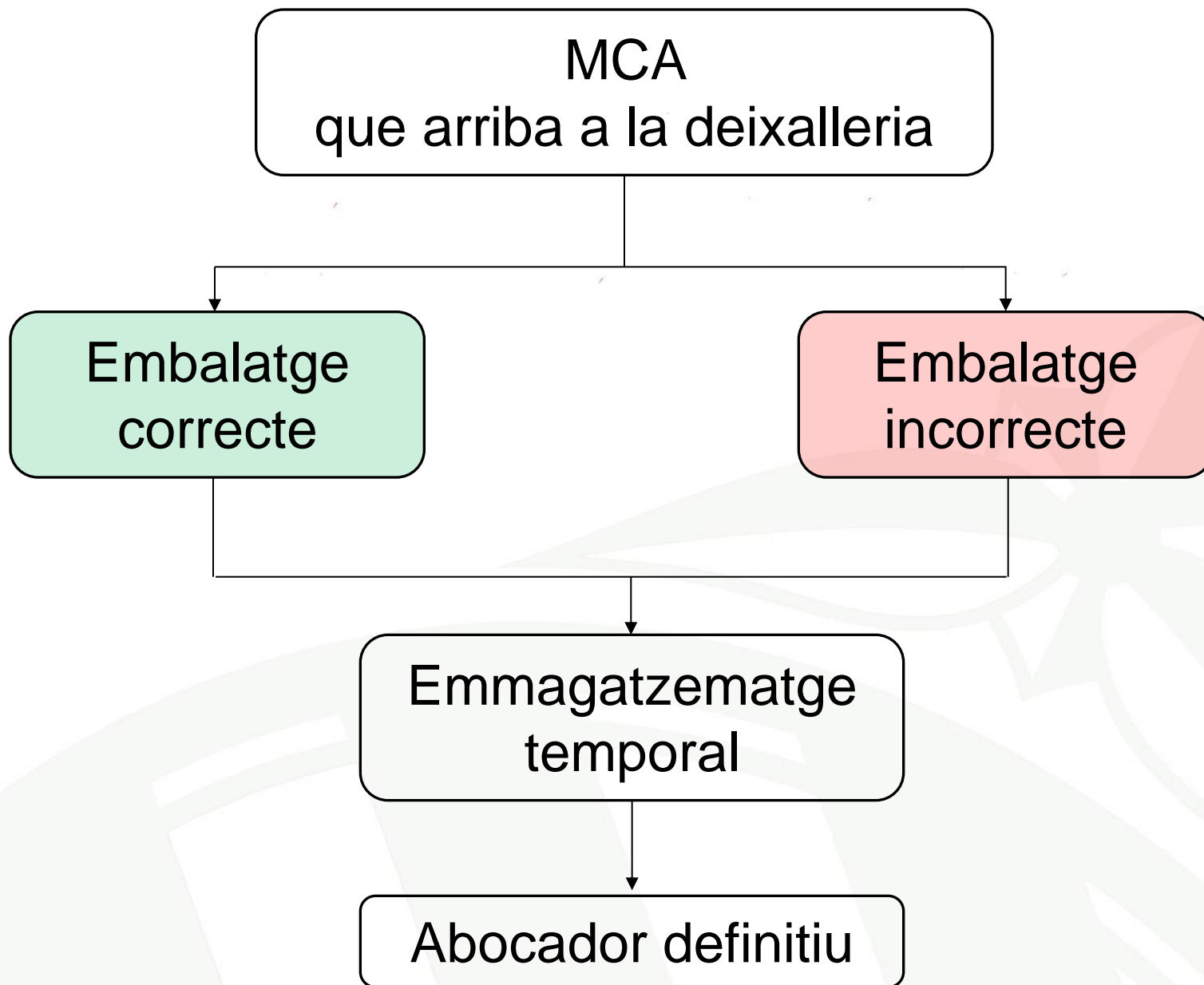
Inscripció en el RERA



Pla de treball amb risc d'amiant

Procediment de treball





Residus especials domèstics

a
ARRANT
ARRANTO

PROHIBIT D'OBJECTES PUNTS	PROHIBIT D'OBJECTES LÍQUIDS	PROHIBIT D'OBJECTES FLAMMABLES	PROHIBIT D'OBJECTES AEROSOL	PROHIBIT D'OBJECTES BATERIES	PROHIBIT D'OBJECTES ELECTRÒNICS	PROHIBIT D'OBJECTES NEUMÀTICS
PROHIBIT D'OBJECTES PERILLOUSOS	PROHIBIT D'OBJECTES ASBESTOS	PROHIBIT D'OBJECTES DE CONSTRUCCió	PROHIBIT D'OBJECTES DE PINTURES	PROHIBIT D'OBJECTES DE REFRIGERANTS	PROHIBIT D'OBJECTES DE GASOS	PROHIBIT D'OBJECTES EXPLOSIVOS



Embalatge i senyalització



Neteja i descontaminació



Descontaminació del treballador



Gestió dels residus



Per a la salut de tots....

*Manipulem **l'amiant** de
forma segura, també a les
deixalleries !!!*

21a SESSIÓ TÈCNICA

D'INTERCANVI D'EXPERIÈNCIES SOBRE DEIXALLERIES

L'EXPERIÈNCIA DE CERDANYOLA DEL VALLÈS

4 de maig de 2017



**Ajuntament de
Cerdanyola del Vallès**



**Diputació
Barcelona**



A Cerdanyola del Vallès entre el 1907 i el 1997 l'empresa Uralita fabricava peces de fibrociment amb amiant.

L'any 1997 l'Ajuntament de Cerdanyola va Demanar a la Diputació de Barcelona, un informe sobre la presència de residus de fibrociment en el terme municipal.





Aquest informe va permetre localitzar restes de fibrociment escampats a diferents punts del municipi entre els que estaven el camí de Can Catà, Plaça Adam i Eva i carrers d'un polígon industrial.



CAMI DE CAN CATÀ

- L'any 1998 es va fer una primera actuació de recobriment del fibrociment, mitjançant una barreja de sauló i tot-ú però el freqüent pas de vehicles deteriorava aquest recobriment i per aquesta raó es va haver de repetir l'operació l'any 2000.
- L'any 2004 es va realitzar una actuació de confinament amb malla geotèxtil, actuació pressupostada en 529.455€ i que es va executar amb la col·laboració del Parc de Collserola i l'empresa Uralita.



PROTOCOL D'ACTUACIÓ QUAN APAREIX FIBROCIMENT EN ESPAIS PUBLICS.

- 1.- Detecció de l'espai on hi ha el problema
- 2.- Visita dels tècnics municipals per tal de identificar la presència de fibrociment i valorar el risc immediat
- 3.- En cas que hi hagi risc es tanca l'accés a la zona contaminada fins que es solucioni el problema



- 4.- Es contacta amb empreses inscrites al RERA per a quantificar l'abast del problema.
- 5.- S'encarrega projecte tècnic per al confinament i/o retirada del fibrociment.
- 6.- S'aprova el projecte per part de l'Ajuntament.
- 7.- Es contracta i un cop signat el contracte l'empresa adjudicatària envia el pla de treball al Departament de Treball de la Generalitat de Catalunya.
- 8.- Un cop rebuda l'autorització s'executa.



OBRES PÚBLIQUES EXECUTADES

ANY	LLOC	TIPUS D'OBRA
1998	Camí Can Catà	Confinament amb sauló
2004	Camí Can Catà	Confinament amb geotèxtil
2004	Plaça Adam i Eva	Confinament amb geotèxtil
2009	Pati CEIP Turó de Guiera	Confinament amb sauló i geotèxtil
2009	Teulada CEIP Carles Buigas	Substitució teulada del gimnàs
2010	Solar carrer riu Sec	Confinament amb geotèxtil
2011	Talús carrer Cardener	Confinament amb geotèxtil
2011	Pati CEIP Xarau	Confinament amb geotèxtil



PROTOCOL DE TREBALL EN OBRES A LA VIA PUBLICA I ENDERROCS

Quan l'Ajuntament atorga la llicència municipal, per a l'obertura de rases i canalitzacions, s'estableix una condició que especifica que en cas d'aparèixer amiant, les empreses estan obligades a parar les obres i aplicar el protocol de treballs amb risc d'amiant.



En els enderroc el sol·licitant de la llicència ha d'acreditar que no hi ha fibrociment.

Si n'hi ha, en la llicència s'obliga a que l'enderroc el faci una empresa inscrita en el RERA



PLA D'ACTUACIO ANY 2004

L'any 2004 es va redactar un pla d'actuació respecte a la gestió dels residus que contenen amiant. Aquest pla estableix les següents necessitats :

1. Necessitat d'informació a la població en general sobre els riscos i normes de manipulació dels materials amb amiant

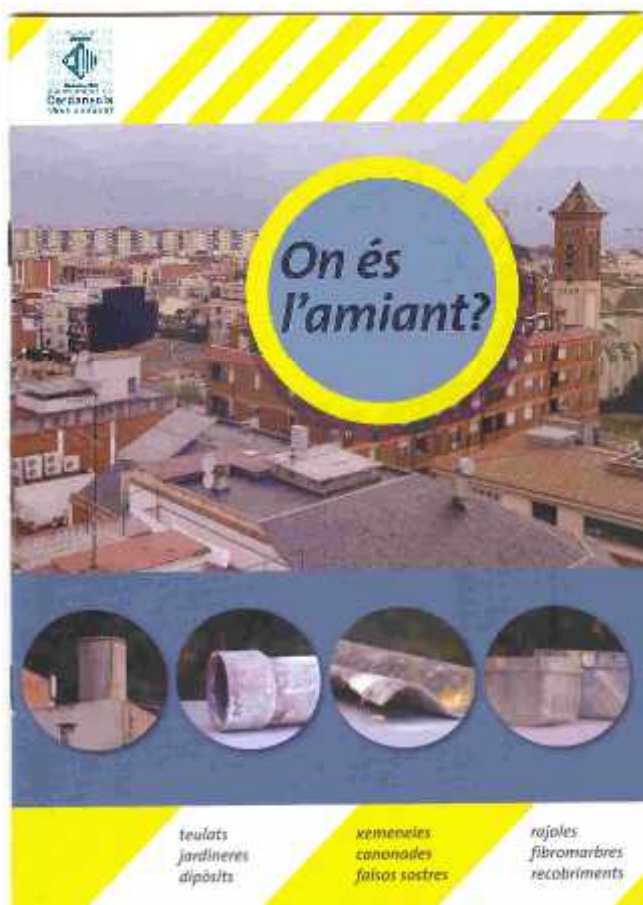


- 2. Adaptació de la deixalleria per a la recollida de l'amiant
- 3. Establiment d'un servei de retirada d'amiant en petites quantitats a particulars.
- 4. Gestió de la recollida de residus que contenen amiant abandonats a l'espai públic.
- 5. Diagnosi de la situació del fibrociment instal·lat al municipi. Fer inventari i diagnosi en escoles i edificis públics i facilitar als particulars que puguin realitzar-lo als seus edificis.



CONVENI AGÈNCIA DE RESIDUS

- L'any 2006 es va signar un conveni amb l'ARC per a la implantació d'un programa integral de gestió de l'amiant al municipi. Per aquest darrer concepte ens van atorgar 180.000€ que es van destinar a:
 1. Realitzar una diagnosi de situació del municipi en relació amb la presència de l'amiant. Realitzada l'any 2008.



2. Editar una guia per identificar materials amb amiant. Any 2008



3. Establir un protocol d'acceptació de petites quantitats de residus de fibrociment a la Deixalleria municipal

4. Realitzar una experiència pilot de desmantellament i recollida domiciliària de fibrociment

SERVEI DE RECOLLIDA DE FIBROCIMENT A LA DEIXALLERIA



Des del 3 de novembre de 2008 la deixalleria de Cerdanyola està preparada per rebre residus de fibrociment.

COM UTILITZAR EL SERVEI?



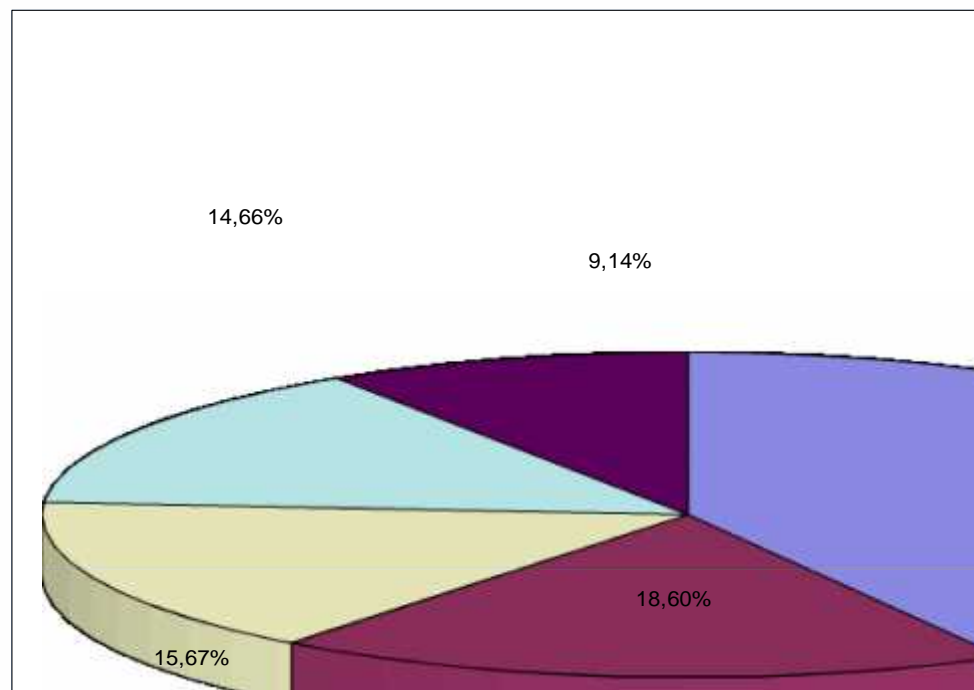
Per dur els materials a la deixalleria caldrà que els usuaris segueixin la normativa de seguretat, raó per la que és convenient que es posin en contacte prèviament amb la deixalleria per a que els expliquin el procediment i els facilitin el



DEIXALLERIA CERDANYOLA

Usuaris i quantitats recollides

ANY	Nº USUARIS	QUANTITATS
2008 (des de 1/11)	36	4.220
2009	206	16.042
2010	109	7.400
2011	130	7.283
2012 (fins 7/6)	47	2.012
TOTAL	528	36.957



TIPUS	Kg
Plagues	18843
Jardineres	8360
Canonades	7042
Dipòsits	6590
Altres	4110



DESMANTELLAMENT I RECOLLIDA DE FIBROCIMENT A LES LLARS



Experiència pilot

El 22 de maig de 2009 es va posar en marxa una prova pilot per desmantellar i recollir petites quantitats de fibrociment amb amiant als domicilis particulars del municipi.



Les actuacions de desmantellament i recollida eren limitades i es prioritzaven en funció de l'estat del fibrociment, el lloc d'intervenció i un conjunt de criteris socials



Qui pot utilitzar el servei?

Pot utilitzar el servei tota persona física que sigui titular d'un immoble destinat a residència habitual. En el cas d'habitatges arrendats, el servei l'ha de sol·licitar el propietari/a de l'immoble.

Queden exclosos del servei les segones residències, els espais comunitaris d'edificis d'habitatges i tots els immobles destinats a usos industrials, agrícoles, ramaders, comercials o de serveis.

Quins requisits cal complir?

1. El sol·licitant ha de ser propietari d'un immoble destinat a residència habitual.
2. La retirada del fibrociment ha d'implicar un desmuntatge o un desmantellament. En cas contrari s'utilitzarà el servei de la deixalleria de Cerdanyola (carretera de Sant Cugat, km. 2,2).
3. L'any de construcció de l'immoble ha de ser anterior o igual a 2002.
4. La quantitat de fibrociment a retirar, en un mateix immoble, no superarà els límits següents:
 - Plaques ondulades, planes i ornamentals: fins a una superfície màxima de 20 m² o un pes equivalent màxim de 250 Kg.

- Xemeneïes i conductes d'aire o aigua: fins a un màxim de 10 m lineals amb un diàmetre màxim de 150 mm o un pes equivalent màxim de 85 kg.

- Dipòsits d'aigua i jardineres: fins a un màxim de 2 dipòsits d'aigua o 5 jardineres o un pes màxim equivalent de 100 kg.

Quins són els criteris de prioritització?

1. L'estat en què es troba el fibrociment.
2. La tipologia del lloc d'intervenció.
3. Els ingressos de la unitat familiar.
4. L'existència de persones empadronades en l'immoble que compleixin algun dels següents requisits:
 - Menors d'edat.
 - Discapacitats.
 - Persones dependents.
 - Extreballadors d'Uralita.
 - Malalts d'asbestosi o altres malalties relacionades amb l'amiant.
5. Les famílies monoparentals.

TRÍPTIC

Campanya recollida fibrociment



Com se sol·licita el servei?

1. El sol·licitant omplirà el formulari adjunt i el lliurarà a l'Oficina d'Atenció Ciutadana de l'Ajuntament (passatge Ajuntament s/n. Tel. 935 808 888). El termini de presentació de les sol·licituds serà del 22 de maig fins a finals de 2009.

2. El servei de Medi Ambient revisarà i prioritzarà les sol·licituds d'acord amb els criteris establerts. En el cas que sigui necessari, es realitzarà una inspecció tècnica a l'immoble i es requerirà al sol·licitant que presenti la documentació acreditativa dels criteris de priorització social que ha indicat en el formulari.

3. Un cop acceptada la sol·licitud, es requerirà al sol·licitant que presenti un assabentat d'obres. Un cop es disposi de tota la documentació, s'informarà de la data d'inici dels treballs. Les sol·licituds no prioritzades passaran a una llista d'espera. Al final de la prova pilot es comunicaran les sol·licituds que no s'han pogut atendre.

TRÍPTIC

Campanya

recollida fibrociment



**Ajuntament de
Cerdanyola
del Vallès**

Gràcies
per la vostra
atenció

**SERVEI DE RECOLLIDA,
TRANSPORT I GESTIÓ DE LA
FRACCIÓ DE RESIDUS AMB
BASE DE FIBROCIMENT DEL
MUNICIPI DE VILANOVA I
LA GELTRÚ**



SERVEI DE TRANSPORT I GESTIÓ DELS RESIDUS DE LA FRACCIÓ DE RESIDUS ASSIMILABLES, DE LA FRACCIÓ DE RUNES I DE LA FRACCIÓ DE RESTES VEGETALS DE LA DEIXALLERIA DE VILANOVA I LA GELTRÚ



SERVEI DE TRANSPORT I GESTIÓ DELS RESIDUS DE LA FRACCIÓ DE RESIDUS ASSIMILABLES, DE LA FRACCIÓ DE RUNES I DE LA FRACCIÓ DE RESTES VEGETALS DE LA DEIXALLERIA DE VILANOVA I LA GELTRÚ

Document electrònic

Codi de verificació: 10703325252301007401



AJUNTAMENT DE
Vilanova i la Geltrú

Àrea de Serveis a la Ciutat
Regidoria de Serveis Viaris

PLEC DE PRESCRIPCIONS TÈCNiques PER A LA CONTRACTACIÓ DEL SERVEI DE TRANSPORT I GESTIÓ DELS RESIDUS DE LA FRACCIÓ DE RESIDUS ASSIMILABLES, DE LA FRACCIÓ DE RUNES I DE LA FRACCIÓ DE RESTES VEGETALS DE LA DEIXALLERIA DE VILANOVA I LA GELTRÚ

CONTRACTACIÓ DE SERVEIS PER PROCEDIMENT NEGOCIAT



AJUNTAMENT DE
Vilanova i la Geltrú

SERVEI DE RECOLLIDA, TRANSPORT I GESTIÓ DE LA FRACCIÓ DE RESIDUS AMB BASE DE FIBROCIMENT DEL MUNICIPI DE VILANOVA I LA GELTRÚ

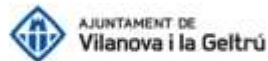


SERVEI DE RECOLLIDA, TRANSPORT I GESTIÓ DE LA FRACCIÓ DE RESIDUS AMB BASE DE FIBROCIMENT DEL MUNICIPI DE VILANOVA I LA GELTRÚ



SERVEI DE RECOLLIDA, TRANSPORT I GESTIÓ DE LA FRACCIÓ DE RESIDUS AMB BASE DE FIBROCIMENT DEL MUNICIPI DE VILANOVA I LA GELTRÚ

Document electrònic
Codi de verificació: 10253412044535122135



Àrea de Serveis a la Ciutat
Regidoria de Serveis Viaris



PLEC DE PRESCRIPCIONS TÈCNIQUES

CONTRACTACIÓ DEL SERVEI DE RECOLLIDA, TRANSPORT I
GESTIÓ DE LA FRACCIÓ DE RESIDUS AMB BASE DE
FIBROCIMENT DEL MUNICIPI DE VILANOVA I LA GELTRÚ PER
PROCEDIMENT OBERT



AJUNTAMENT DE
Vilanova i la Geltrú

SERVEI DE RECOLLIDA, TRANSPORT I GESTIÓ DE LA FRACCIÓ DE RESIDUS AMB BASE DE FIBROCIMENT DEL MUNICIPI DE VILANOVA I LA GELTRÚ

- Avís de presència
- Localització per inspector
- Fotografia i localització
- Enviament de petició a gestor
- Recollida de fibrociment
- Recepció de documentació del servei
- Tramesa de dades al centre de tractament



SERVEI DE RECOLLIDA, TRANSPORT I GESTIÓ DE LA FRACCIÓ DE RESIDUS AMB BASE DE FIBROCIMENT DEL MUNICIPI DE VILANOVA I LA GELTRÚ



Regidoria de Serveis Viaris

Vilanova i la Geltrú
4 de maig de 2017



AJUNTAMENT DE
Vilanova i la Geltrú