



## DADES DE POBLACIÓ 2010-2021 A CATALUNYA



**Unitat de Padró**

**Servei d'Assistència a l'Organització Municipal (SAOM)**

**Gerència de Serveis d'Assistència al Govern Local**

**Àrea d'Innovació, Govern Locals i Cohesió Territorial**



## Introducció

A Catalunya continua pendent la definició del seu model de governs locals del segle XXI. Aquesta qüestió és un dels temes pendents del catalanisme polític des de l'inici de la recuperació de l'autogovern fa més de quaranta anys.

Definir el model territorial i institucional d'un país, i començant a fer-ho des de la proximitat, és propi d'un debat viu que les societats i les democràcies modernes no poden defugir. Establir quina és la planta territorial local i com s'organitza, definir el seu règim jurídic competencial i prestacional, i per extensió llur sistema de finançament no és una tasca fàcil, però això no és excusa per què aquest sigui un tema permanentment posposat.

I justament on s'ha tingut especialment present aquest debat ha estat durant els temps complexos que vivim, quan les mesures de confinament i les seves derivades han fet que molts descobreixin els avantatges de generar una major retroalimentació entre el món urbà i el rural, com si no s'hagués de gestionar com un tot, si el que volem és una Catalunya proporcionada i equilibrada tant com pugem.

No hi ha mal que per bé no sigui, i almenys ha servit per situar al mig del debat el que fa temps que expressem, que és necessari equilibrar aquest país i que per fer-ho cal dotar dels serveis propis del segle XXI a cada indret, o el que és el mateix: en un món tecnològic, la tecnologia –en la mobilitat, la connectivitat, la digitalització...- passa a ser el centre i el canal de moltes coses i li guanya el protagonisme a la ubicació física de la persona.

Però tot això no ha fet que resolguem aquesta problemàtica d'un any per un altre. En tot cas, ajuda a que aquest tema es plantegi més seriosament que mai, per les possibilitats de futur que ens suposa.

En aquest sentit, i a tall d'exemple, si mirem les dades poblacionals observem que els quatre municipis més grans de Catalunya, Barcelona, l'Hospitalet, Terrassa i Badalona, perden població, tot i això cal tenir en compte que la demarcació de Barcelona representa segons les darreres dades oficials poblacionals gairebé 5.714.730 habitants (el 73,6% del total). D'altra banda, pel que fa als 10 municipis amb menys habitants de Catalunya trobem que han tingut guanys relatius d'habitants, on en destaca el municipi de Forès (Tarragona) amb un guany poblacional del 11,6%. Per aquests municipis això no és un tema pintoresc només, sinó que representa, per exemple, poder mantenir oberta l'escola, o algun petit comerç.



La cohesió territorial és un tema tant complex, com necessari, per la qual cosa cal un gran acord de país per equilibrar Catalunya, en el marc d'un model de governs locals del segle XXI, per fer que tothom visqui on visqui del país estigui el més a prop dels centres metropolitans, i a la inversa, i això depèn de moltes coses, però sobretot d'unes xarxes de comunicacions i telecomunicacions potents amb inversions econòmiques , projectes i concrecions.

Dr. Xavier Forcadell i Esteller

Coordinador de l'Àrea d'Innovació, Governes Locals i Cohesió Territorial

de la Diputació de Barcelona

Barcelona, març de 2022



## DADES DE POBLACIÓ 2010-2021 A CATALUNYA

Al BOE núm. 306 del 23 de desembre de 2021 es va publicar el *Reial decret 1065/2021, de 30 de novembre, pel qual es declaren oficials les xifres de població resultants de la revisió del padró municipal referides a 1 de gener de 2021* que va aprovar el Consell de Ministres del 30 de novembre de 2021. Podeu consultar aquestes dades a la [web de l'Institut Nacional d'Estadística](#).

### Població total

A 1 de gener de 2021 Catalunya tenia una població total de 7.763.362 habitants. A nivell territorial presenta dues característiques principals. La primera és la concentració poblacional principalment en grans nuclis de població a prop o al voltant de Barcelona ciutat, que conformen l'àrea metropolitana. La segona és el gran nombre de municipis arreu del territori que tenen una població de fins a 1000 habitants. Aquesta segona característica és la que fa que el suport i assistència per part dels ens supramunicipals arreu del principat prengui un paper preponderant i absolutament central per a equilibrar els serveis en el territori. En el mapa de la pàgina 11 podem apreciar aquesta peculiar estructura territorial.

Per demarcacions, Barcelona és la més poblada amb 5.714.730 habitants (73,61% del total). Tarragona té 822.309 habitants (10,59% del total) i Girona en té 786.596 habitants (10,13% del total). El territori amb menys residents és Lleida amb 439.727 habitants (5,66% del total).

Demarcació	Municipis		Població 2021		Habitants per municipi
Barcelona	311	32,84%	5.714.730	73,61%	18.375
Girona	221	23,34%	786.596	10,13%	3.559
Lleida	231	24,39%	439.727	5,66%	1.904
Tarragona	184	19,43%	822.309	10,59%	4.469
<b>Catalunya</b>	<b>947</b>	<b>100%</b>	<b>7.763.362</b>	<b>100%</b>	<b>8.198</b>

Cal destacar la singularitat de la ciutat de Barcelona que amb 1.636.732 habitants concentra el 21,08% de la població total de Catalunya, i el fet que Lleida presenta quasi 13 vegades menys població total que Barcelona. Si tenim en compte que la demarcació de Barcelona té uns 7.726 Km<sup>2</sup> i que la de Lleida té uns 12.168 Km<sup>2</sup> les densitats de població són de 739,6 h/km<sup>2</sup> i de 36,1h/km<sup>2</sup> <sup>1</sup>respectivament, xifres del tot contraposades, aspecte que podem entendre lògic si a banda de l'extensió territorial, tenim en compte que el sector primari és molt important a Lleida, i que a més bona part de l'extensió agrícola de Catalunya es troba en la demarcació de Lleida, concretament el 48,10% de la superfície agrícola activa<sup>2</sup>.

<sup>1</sup> <https://www.idescat.cat/pub/?id=aec&n=249>

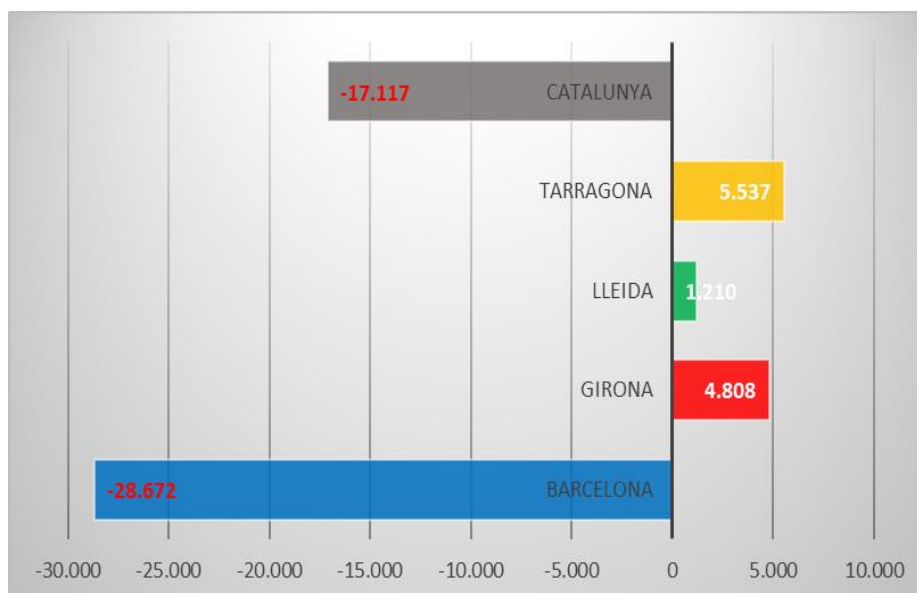
<sup>2</sup> <https://www.idescat.cat/pub/?id=aec&n=444>

### Evolució de la població: 2020-2021

Respecte 2020, el conjunt de Catalunya ha vist disminuïda la seva població en 17.117 habitants (-0,22%). Totes les demarcacions han incrementat el seu padró excepció feta de Barcelona, que ha tingut una pèrdua d'habitants que podem considerar com a remarcable i que, donat el gran pes percentual que té sobre la població total de Catalunya, ha portat a presentar l'any 2021 menor població total en el global del país que l'any 2020.

Demarcació	2020	2021	2020-2021	Increment
Barcelona	5.743.402	5.714.730	-28.672	-0,50%
Girona	781.788	786.596	4.808	0,62%
Lleida	438.517	439.727	1.210	0,28%
Tarragona	816.772	822.309	5.537	0,68%
<b>Catalunya</b>	<b>7.780.479</b>	<b>7.763.362</b>	<b>-17.117</b>	<b>-0,22%</b>

Com hem comentat anteriorment, la pèrdua de població de Barcelona (-28.672 habitants) és la responsable del total de la pèrdua de població del país. Tarragona és el territori que més creix en població (+5.537 habitants), seguit de Girona amb un increment de 4.808 habitants i de Lleida amb 1.210 habitants més, sent aquesta última la demarcació amb un creixement relatiu menor (+0,28%) comparat amb el 0,68 i 0,62 de Tarragona i Girona, respectivament.



### Evolució de la població: 2010-2021

Els darrers 11 anys la tendència demogràfica ha estat molt influïda pel cicle econòmic i a Catalunya es pot constatar clarament. Tot i això, si considerem la població de 2010 i la comparem amb la de 2021, veiem que presenta un saldo positiu de població xifrat en 250.981 habitants, es a dir, un increment percentual del 3,34 % en el global de Catalunya. Girona presenta una xifra superior a la mitjana catalana, en dades percentuals, concretament ha guanyat un 4,46% de població, mentre que en termes absoluts, és Barcelona la que presenta una major xifra d'augment, 203.583 habitants. La demarcació de Lleida és la única que presenta un saldo negatiu, tot i que mínim, del 0,01% que en termes absoluts equival a 41 habitants de menys, en el període considerat.



### Població 2010 - 2021 per anualitat

Demarcació	2010	2011	2012	2013	2014	2015	2016	2017	2018	2019	2020	2021
Barcelona	5.511.147	5.529.099	5.552.050	5.540.925	5.523.784	5.523.922	5.542.680	5.576.037	5.609.350	5.664.579	5.743.402	5.714.730
Girona	753.046	756.810	761.627	761.632	756.156	753.054	753.576	755.716	761.947	771.044	781.788	786.596
Lleida	439.768	442.308	443.032	440.915	438.001	436.029	434.041	432.384	432.866	434.930	438.517	439.727
Tarragona	808.420	811.401	814.199	810.178	800.962	795.101	792.299	791.693	795.902	804.664	816.772	822.309
<b>Catalunya</b>	<b>7.512.381</b>	<b>7.539.618</b>	<b>7.570.908</b>	<b>7.553.650</b>	<b>7.518.903</b>	<b>7.508.106</b>	<b>7.522.596</b>	<b>7.555.830</b>	<b>7.600.065</b>	<b>7.675.217</b>	<b>7.780.479</b>	<b>7.763.362</b>

### Evolució interanual 2010 - 2021

Demarcació	2011/2010	2012/2011	2013/2012	2014/2013	2015/2014	2016/2015	2017/2016	2018/2017	2019/2018	2020/2019	2021/2020
Barcelona	17.952	22.951	-11.125	-17.141	138	18.758	33.357	33.313	55.229	78.823	-28.672
Girona	3.764	4.817	5	-5.476	-3.102	522	2.140	6.231	9.097	10.744	4.808
Lleida	2540	724	-2.117	-2.914	-1.972	-1.988	-1.657	482	2.064	3.587	1.210
Tarragona	2.981	2.798	-4.021	-9.216	-5.861	-2.802	-606	4209	8762	12108	5.537
<b>Catalunya</b>	<b>27.237</b>	<b>31.290</b>	<b>-17.258</b>	<b>-34.747</b>	<b>-10.797</b>	<b>14.490</b>	<b>33.234</b>	<b>44.235</b>	<b>75.152</b>	<b>105.262</b>	<b>-17.117</b>

Veiem en la taula d'evolució interanual 2010 – 2021 com des de l'any 2013 fins l'any 2015, període en que la crisi econòmica generada per la crisi financera global de 2008 va arribar a les seves pitjors cotes, totes les demarcacions catalanes, en algun moment del període considerat van perdre població o es van estancar (Girona i Barcelona presenten dades d'estancament poblacional amb augments de 5h l'any 2013 en el cas de Girona i de 138h en l'any 2015 en el cas de Barcelona). La demarcació amb major pèrdua percentual va ser Tarragona, amb pèrdues del -0,49%, -1,14%, -0,73% per a cadascun dels anys del període esmentat (2013-2015). Una de les variables que podrien donar sentit a aquest major impacte és que el component empresarial a Tarragona té major presència d'indústries i també de serveis que no pas del sector primari<sup>3</sup>, i que aquells dos sectors estan molt lligats al cicle econòmic. Podem entendre que una de les raons que justifiquen el nivell de modificació poblacional sigui que, en situació de crisi econòmica, aquest territori pateixi afectacions en l'ocupació de forma més aprofundida, lligat, entre d'altres raons, amb el retorn a les seves poblacions d'origen de persones immigrades que resten expulsades del mercat de treball, principalment en el sector serveis.

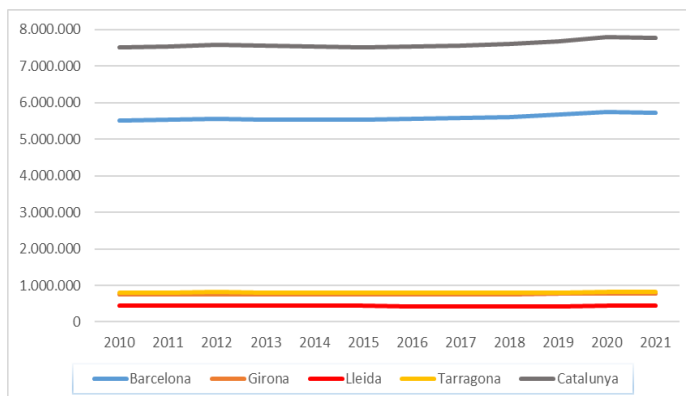
Si fem una mirada més global podríem arribar a plantejar que les afectacions poblacionals de les crisis econòmiques afecten a Catalunya de manera molt important pel que fa a la pèrdua poblacional lligada a la manca d'oportunitats laborals que està vinculada sempre a una crisi econòmica amb forta incidència en el sector industrial i de serveis, ambdós sectors principals a Catalunya, però també que la recuperació econòmica, en ser Catalunya un pol d'atracció d'inversió, és més forta i ràpida que en d'altres territoris i les xifres de població es recuperen

<sup>3</sup> [https://www.pimec.org/sites/default/files/documents\\_pagines/informes\\_9\\_2016\\_tarragona\\_observatori\\_pimec.pdf](https://www.pimec.org/sites/default/files/documents_pagines/informes_9_2016_tarragona_observatori_pimec.pdf)

més ràpidament i fins i tot les augmenta. Podem veure com això també es produeix quan posem el focus a nivell intern català, donat que els territoris amb major presència d'indústria i serveis recuperen població al llarg del període 2010-2021 mentre que el territori català amb més presència del sector primari, com és la demarcació de Lleida, presenta xifres negatives pel que fa a creixement poblacional en el període estudiat. Aquesta és una consideració que s'hauria de tenir en compte en el procés de reflexió i posterior decisió envers l'equilibri territorial del nostre país, qüestió que encara tenim pendent de solucionar des dels inicis de la última etapa democràtica.

D'altra banda, en el període 2013 – 2017, observem que en general les demarcacions han perdut població, amb l'excepció de la demarcació de Barcelona, la qual en nombres absoluts ha recuperat població i presenta en el període referenciat i en dades interanuals un saldo positiu de 23.987 habitants, mentre que Tarragona, Girona i Lleida presenten pèrdues de població global de 22.506 h, 5911 h i 10648 habitants respectivament. Podem col·legir que Barcelona presenta una millor situació pel que fa a recuperació poblacional en el moment en que la situació econòmica comença a presentar millors perspectives, que no pas la resta de demarcacions, situació possiblement lligada, entre d'altres, a l'efecte de la capitalitat del país i a la manca d'equilibri territorial que esmentàvem en el paràgraf anterior.

Com dèiem a l'inici d'aquest apartat, els 11 darrers anys la població de Catalunya ha crescut en 250.981 habitants (+3,34%). En termes absoluts la demarcació de Barcelona ha liderat aquest creixement (+203.583 habitants, 3,69%), seguida de Girona (+33.550 habitants, +4,46%) i Tarragona (+13.889 habitants, 1,72%).



Lleida perd habitants

(-41 habitants, -0,01%)

Catalunya segueix guanyant població, però a un ritme inferior al que ho va fer en la dècada anterior, degut principalment a la baixada de població que la demarcació de Barcelona ha sofert l'any 2021, com hem pogut copsar en la taula d'evolució de la població 2020 - 2021 de la pàgina 1.



Pel que fa al repartiment poblacional entre homes i dones veiem en la següent taula que la demarcació de Girona i la de Lleida presenten un percentatge més gran d'homes que no pas de dones i que Barcelona i Tarragona presenten la situació contrària, més dones que homes.

Demarcació	% Homes	% Dones
Barcelona	48,84%	51,16%
Girona	50,06%	49,94%
Tarragona	49,94%	50,06%
Lleida	50,98%	49,02%

Demarcació	2010	2021	2010-2021	creixement
Barcelona	5.511.147	5.714.730	203.583	3,69%
Girona	753.046	786.596	33.550	4,46%
Lleida	439.768	439.727	-41	-0,01%
Tarragona	808.420	822.309	13.889	1,72%
<b>Catalunya</b>	<b>7.512.381</b>	<b>7.763.362</b>	<b>250.981</b>	<b>3,34%</b>





## Distribució per comarca

A Catalunya hi ha 42 comarques. Les més poblades de Catalunya són: Barcelonès (2.280.967 habitants), Vallès Occidental (937.422) i Baix Llobregat (833.312), totes les quals perden població en relació a 2020. Aquestes tres comarques concentren el 52,19% de la població total. Per contra hi ha 8 comarques amb menys de 15.000 habitants: Moianès (14.243), Terra Alta (11.401), Aran (10.372), Priorat (9.239), Pallars Sobirà (7.101), Pallars Jussà (13.170), l'Alta Ribagorça (3.945) i Solsonès (13.600). D'aquestes, hi ha 6, el 75%, que guanyen població. Podem entendre que hi ha un cert traspàs d'habitants entre les comarques més poblades i les més petites. És interessant veure en el mapa de la pàgina 10 com les comarques de l'extrem nord de la demarcació de Lleida augmenten en població relativa de manera important. La comarca que major creixement relatiu de població ha tingut és la Cerdanya, creixement que possiblement tingui a veure, entre d'altres raons, amb l'estabilització de persones amb segones residències a la comarca, provinents, entre d'altres, de la comarca del Barcelonès, que és la comarca que té major creixement relatiu negatiu de població.

Respecte 2020, les comarques que perden població són comarques de totes les demarcacions del país, dues de Tarragona (Ribera d'Ebre i Terra Alta), dues de Lleida (Pallars Jussà i Segrià), una de Girona (Gironès), i tres de Barcelona (Barcelonès, Baix Llobregat i Vallès Occidental). En el cas de les comarques que emparen a les capitals de demarcació, veiem com el 75% d'elles, perden població en relació a 2020. Únicament creix el Tarragonès.

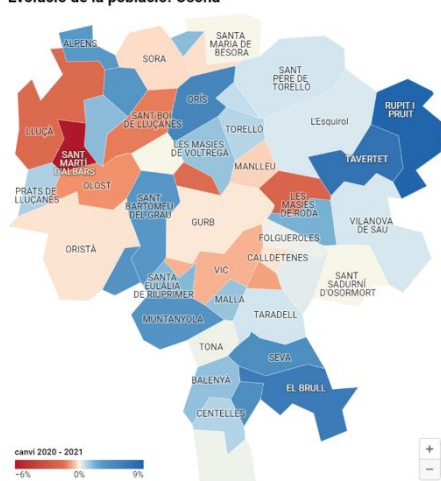
Comarca	Municipis	2020	2021	creixement absolut	creixement relatiu	Comarca	Municipis	2020	2021	creixement absolut	creixement relatiu
Alt Camp	23	44.695	45.045	350	0,78%	Maresme	30	458.626	459.625	999	0,22%
Alt Empordà	68	142.624	143.762	1138	0,80%	Moianès	10	13.919	14.243	324	2,33%
Alt Penedès	27	109.606	110.172	566	0,52%	Montsià	12	68.263	68.397	134	0,20%
Alt Urgell	19	20.231	20.453	222	1,10%	Noguera	30	39.132	39.169	37	0,09%
Alta Ribagorça	3	3.825	3.945	120	3,14%	Osona	50	163.702	164.077	375	0,23%
Anoia	33	123.024	124.112	1088	0,88%	Pallars Jussà	14	13.227	13.170	-57	-0,43%
Aran	9	10.175	10.372	197	1,94%	Pallars Sobirà	15	6.930	7.101	171	2,47%
Bages	30	180.575	180.962	387	0,21%	Pla de l'Estany	11	32.637	32.876	239	0,73%
Baix Camp	28	194.127	195.098	971	0,50%	Pla d'Urgell	16	36.737	36.769	32	0,09%
Baix Ebre	14	78.011	78.721	710	0,91%	Priorat	23	9.160	9.239	79	0,86%
Baix Empordà	36	135.805	137.268	1463	1,08%	Ribera d'Ebre	14	21.870	21.864	-6	-0,03%
Baix Llobregat	30	834.653	833.312	-1341	-0,16%	Ripollès	19	25.253	25.449	196	0,78%
Baix Penedès	14	107.803	110.439	2636	2,45%	Segarra	21	23.318	23.412	94	0,40%
Barcelonès	5	2.314.620	2.280.967	-33653	-1,45%	Segrià	38	211.840	211.609	-231	-0,11%
Berguedà	31	39.980	40.004	24	0,06%	Selva	26	174.638	175.702	1064	0,61%
Cerdanya	17	18.525	19.230	705	3,81%	Solsonès	15	13.513	13.600	87	0,64%
Conca de Barberà	22	19.947	20.104	157	0,79%	Tarragonès	22	261.466	262.001	535	0,20%
Garraf	6	152.801	154.264	1463	0,96%	Terra Alta	12	11.430	11.401	-29	-0,25%
Garrigues	24	18.873	19.010	137	0,73%	Urgell	20	37.116	37.276	160	0,43%
Garrotxa	21	58.620	59.163	543	0,93%	Vallès Occidental	23	937.508	937.422	-86	-0,01%
Gironès	27	197.104	196.768	-336	-0,17%	Vallès Oriental	39	414.570	415.789	1219	0,29%
<b>Catalunya</b>		<b>947</b>	<b>7.780.479</b>	<b>7.763.362</b>	<b>-17.117</b>					<b>-0,22%</b>	

Tot seguit fem un zoom en les 3 comarques de la Catalunya central de les que la Diputació de Barcelona té assumida la gestió de la major part dels seus padrons d'habitants: Berguedà, Moianès i Osona.

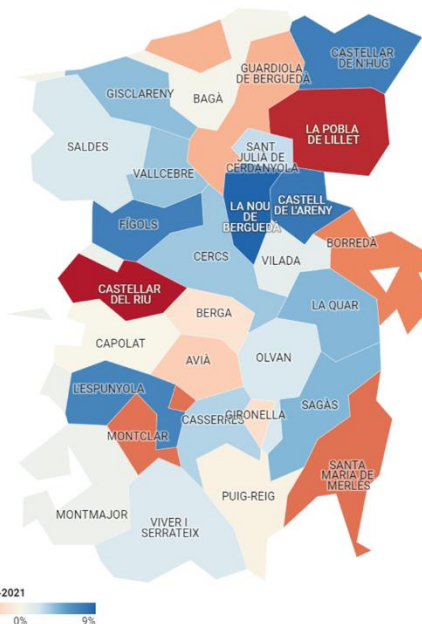
Comarca	Municipis	2020	2021	creixement absolut	creixement relatiu
Berguedà	31	39.980	40.004	24	0,06%
Moianès	10	13.919	14.243	324	2,33%
Osona	50	163.702	164.077	375	0,23%

Com veiem en la taula anterior, totes elles augmenten població i la que més ho fa en termes relatius és el Moianès, amb un 2,33% de creixement relatiu de població. En els següents mapes veiem però que el creixement que es dona en les tres comarques no presenta característiques homogènies en cadascun dels territoris comarcals. En el cas d'Osona trobem increments del 9% de població cas de Rupit i Pruit i decrements del 6% a Sant Martí d'Albars. En el cas del Berguedà trobem increments també del 9% a La Nou de Berguedà i decrements del 3% a La Pobla de Lillet. En el cas del Moianès trobem increments de l'11% a Granera i estancament poblacional amb creixement 0 a l'Estany. En el cas del Moianès, comarca que més creixement relatiu té, no trobem cap municipi que perdi població.

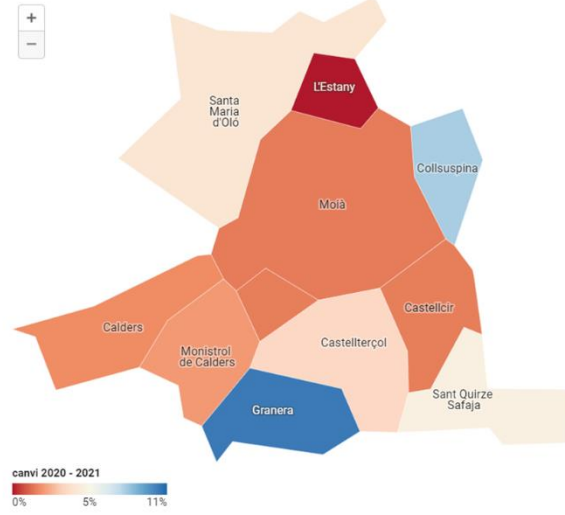
Evolució de la població. Osona



Evolució de la població. Berguedà



### Evolució de la població. Moianès



**Dades per municipi, ordenades per població total**

L'any 2020 en relació a l'any 2019 els 10 municipis amb més habitants de Catalunya creixien en població. Aquesta situació s'ha capgirat i l'any 2021 en relació a l'any 2020, tots els 10 municipis amb més habitants perden població. El gruix del creixement poblacional del país es concentra a l'entorn dels seus grans nuclis urbans (Barcelona, Tarragona i Lleida), reforçant les respectives àrees metropolitanes. Mentrestant, la població dels municipis més petits roman estable o disminueix lleugerament, tal i com passa sovint a les províncies de Tarragona i Lleida.

<b>Municipi</b>					
els 10 municipis amb més habitants	<b>Demarcació</b>	<b>2020</b>	<b>2021</b>	<b>creixement absolut</b>	<b>creixement relatiu</b>
Barcelona	Barcelona	1.664.182	1.636.732	-27.450	-1,65%
l'Hospitalet de Llobregat	Barcelona	269.382	264.657	-4.725	-1,75%
Terrassa	Barcelona	223.627	223.011	-616	-0,28%
Badalona	Barcelona	223.166	223.006	-160	-0,07%
Sabadell	Barcelona	216.520	216.204	-316	-0,15%
Lleida	Lleida	140.403	140.080	-323	-0,23%
Tarragona	Tarragona	136.496	135.436	-1.060	-0,78%
Mataró	Barcelona	129.661	129.120	-541	-0,42%
Santa Coloma de Gramenet	Barcelona	120.443	119.289	-1.154	-0,96%
Reus	Tarragona	106.168	106.084	-84	-0,08%



En canvi en relació als 10 municipis amb menys habitants, la situació no presenta la mateixa coherència anterior. Trobem guanys relatius d'habitants de l'11,63% a Forès (Tarragona) i pèrdues relatives del 15,49% a Cabanabona (Lleida). En aquestes municipis, canvis de població molt minsos a nivell de dades absolutes comporten creixements o decreixements relatius molt importants, donat el nombre de població establerta en aquests territoris.

Municipi	Demarcació	2020	2021	creixement absolut	creixement relatiu
els 10 municipis amb menys habitants					
Gisclareny	Barcelona	26	27	1	3,85%
Sant Jaume de Frontanyà	Barcelona	30	28	-2	-6,67%
Febró, La	Tarragona	40	41	1	2,50%
Senan	Tarragona	44	42	-2	-4,55%
Fígols	Barcelona	43	46	3	6,98%
Cava	Lleida	45	46	1	2,22%
Forès	Tarragona	43	48	5	11,63%
Quar, La	Barcelona	49	51	2	4,08%
Savallà del Comtat	Tarragona	53	53	0	0,00%
Cabanabona	Lleida	71	60	-11	-15,49%

**Dades per municipi, ordenades per variació interanual (2020-2021)**

Pel que fa als municipis que més han crescut la majoria pertanyen o bé a Barcelona o bé a Tarragona, 4 a cadascun i altres 2 pertanyen a Girona. El 60% dels municipis amb més creixement es concentren en municipis amb platja. Aquesta situació podria estar encara lligada al fet que habitants de grans poblacions segueixin marxant a empadronar-se en les seves segones residències. Sant Cugat del Vallès és l'únic municipi que es troba en el llistat de municipis amb major creixement tant l'any 2020 com l'any 2021, tot i que el seu creixement relatiu és menor al que va experimentar l'any 2020, passant del 2,17% de creixement a l'1,11%.

<b>Municipi</b>					
els 10 municipis amb major creixement	<b>Demarcació</b>	<b>2020</b>	<b>2021</b>	<b>creixement absolut</b>	<b>creixement relatiu</b>
Sant Cugat del Vallès	Barcelona	92.977	94.012	1.035	1,11%
Calafell	Tarragona	27.601	28.463	862	3,12%
Sant Just Desvern	Barcelona	18.670	19.379	709	3,80%
Sitges	Barcelona	29.553	30.217	664	2,25%
Cunit	Tarragona	13.533	14.081	548	4,05%
Vendrell, El	Tarragona	38.373	38.891	518	1,35%
Torredembarra	Tarragona	16.567	17.057	490	2,96%
Castell-Platja d'Aro	Girona	11030	11455	425	3,85%
Sant Pere de Ribes	Barcelona	31.111	31.525	414	1,33%
Olot	Girona	35.926	36.299	373	1,04%

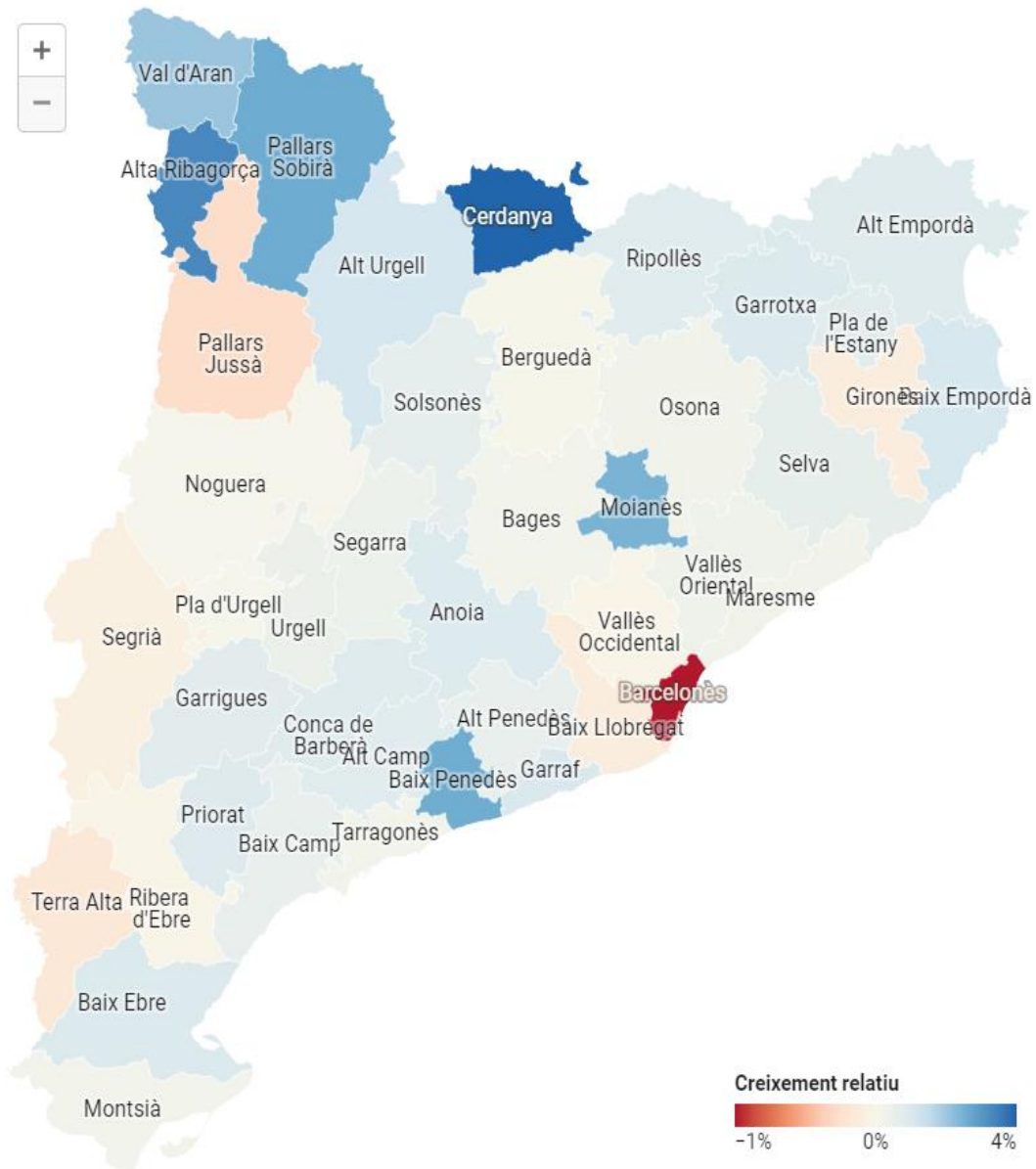


Els 10 municipis que tenen una major pèrdua poblacional figuren entre els més grans de Catalunya, concretament els tres municipis més grans de Catalunya perden població (Barcelona, L'Hospitalet de Llobregat i Terrassa). I les 4 capitals de demarcació també perden població, tot i que Lleida resta fora de les 10 poblacions amb major pèrdua poblacional, ja que perd un 0,26%, lluny dels percentatges de pèrdua relativa de les altres tres capitals.

Municipi	Demarcació	2020	2021	creixement absolut	creixement relatiu
els 10 municipis amb major pèrdua					
Barcelona	Barcelona	1.664.182	1.636.732	-27.450	-1,65%
Hospitalet de Llobregat, L'	Barcelona	269.382	264.657	-4.725	-1,75%
Girona	Girona	103.369	101.932	-1.437	-1,39%
Santa Coloma de Gramenet	Barcelona	120.443	119.289	-1.154	-0,96%
Tarragona	Tarragona	136.496	135.436	-1.060	-0,78%
Sant Boi de Llobregat	Barcelona	84.500	83.755	-745	-0,88%
Lloret de Mar	Girona	39.089	38.402	-687	-1,76%
Cerdanyola del Vallès	Barcelona	57.855	57.217	-638	-1,10%
Cornellà de Llobregat	Barcelona	89.936	89.300	-636	-0,71%
Terrassa	Barcelona	223.627	223.011	-616	-0,28%



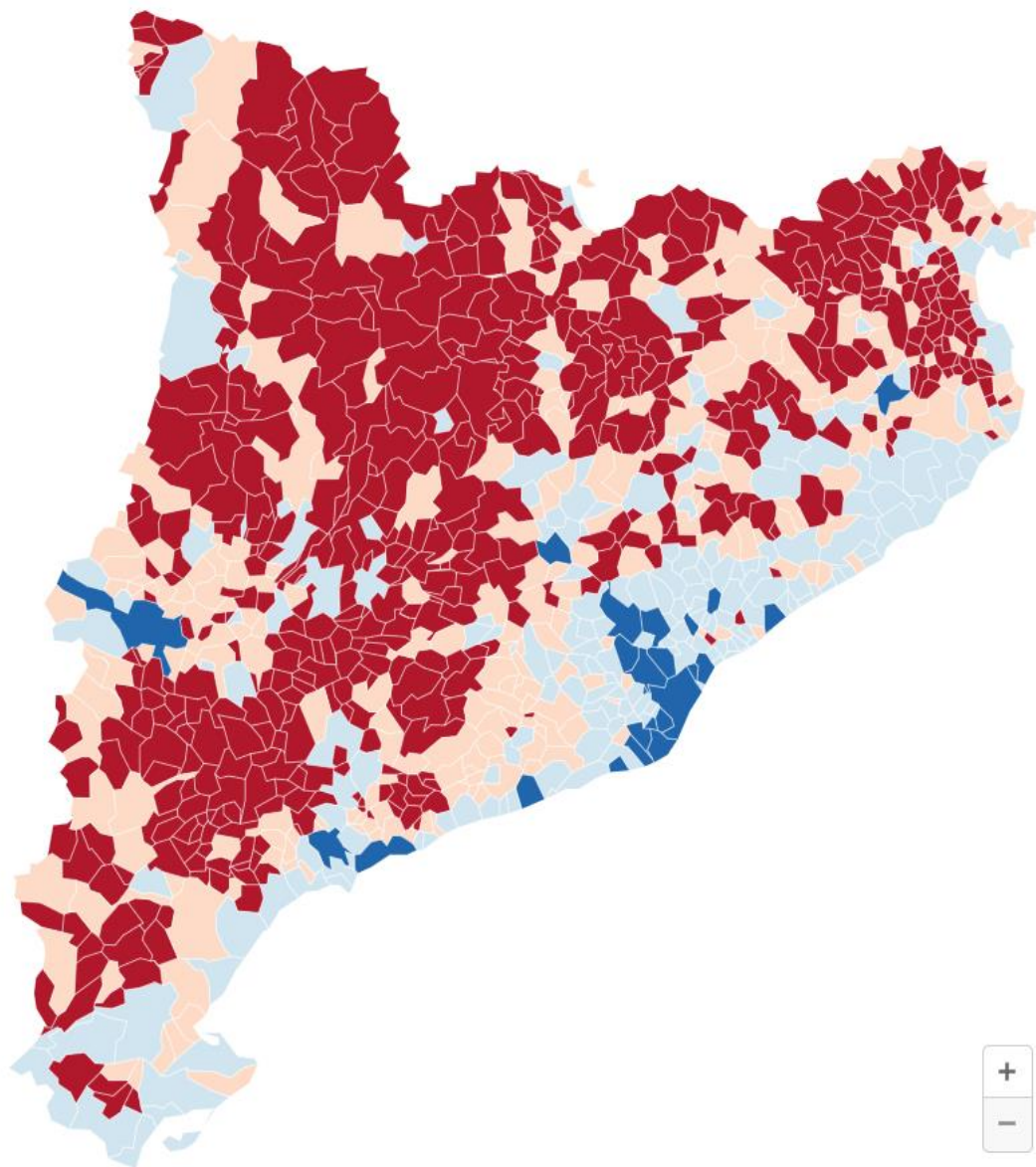
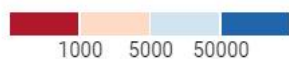
### Evolució de la població per comarques 2020 – 2021. Catalunya



[https://www.datawrapper.de/\\_/6qNSm/](https://www.datawrapper.de/_/6qNSm/)



## Mapa municipal de Catalunya per tram de població 2021



[https://www.datawrapper.de/\\_/I7XBE/](https://www.datawrapper.de/_/I7XBE/)



Aquesta obra està subjecta a una llicència [Creative Commons](https://creativecommons.org/licenses/by-nc-nd/4.0/)